

夢郷

ゆめごりり

夢のある
故郷を目指して
JA Shin-iwate PR-Magazine

2024
4月号
No.326

standonuts



特集

労働力不足解消に向けて



積み重ねて 未来をつくる

たちばな
立花
【岩手町・川口】

ひふみ
一二三さん(37)



岩手町で妻と両親と経産牛60頭、育成牛40頭を飼養管理する一二三さん。実家の酪農業に携わり10年目を迎える。元々は実家の酪農を継ぐことを考えていなかったが、両親が規模拡大の話しをしたのをきっかけに就農し、今ではやりがいを感じている。収益性の高い経営を目指し、まずは目の前のやるべきことを一つずつこなしている。

実家を継ぐタイミング

子どもの頃から牛と触れ合っていたので牛は好きな一二三さんだったが、仕事という概念はなく、手伝うということはあまりなかった。5人兄弟の末っ子で育った一二三さんは「兄や姉が就職していくのを見ていて、家の酪農の後継ぎはどうなるんだろうなあと考えた時はあった」と話す。気に留め

たことはあったものの、両親から後継ぎの話もなく、普通に就職していく道を歩んでいった。

高校を卒業して地元の製材会社に就職した一二三さんは、会社に勤めていくことに違和感はなくサラリーマンとして生活していた。しかし、働き始めて10年経ったころ、両親が規模拡大の話しをしているのを聞いた。しかし、年齢的に考えても今からというのは現実的ではないという結論を出そうとしていた。その時、一二三さんは「俺がやる」という気持ちを両親に伝えた。「昔、後継ぎのことを考えたことが心のどこかにあり、その気持ちが大きくなったんでしょね」と苦笑いする。やるのであれば早い方が良くと考え、勤めていた会社を辞めて平成27年の春に就農した。

「牛はいいな」ってさ

就農はしたものの、実家を継ぐことを考えていなかったため知識はなかった。「何となく見てはきたが、実際の作業の内容は分からない状態だった」と、当時を振り返る。一つ一つ両親から教えてもらいながら、作業を覚えていった。「牛は好きだったが、始めの頃は牛を見る目がなく発情のタイミングも分からなかった」と話す。3年経つ頃には、仕事を任せられるようになっていた。そして、4年目の春には希望であった新築の牛舎が完成し、当初は30頭ほどだったが徐々に頭数を増やしてきた。「今の規模がちょうど良い」と話す一二三さんの中には、収益性を意識した経営の考えがあった。「頭数を増やせば雇用も必要。現状の労力を考えると、

今の規模で収益性を上げる方が現実的だと感じている」と話す。規模拡大に伴い粗飼料の3割を購入しているが、牧草地を増やして100%自給できるように動いている。また、時間を見つけては牛舎に足を運び、牛の体調を確認し乳質の向上に取り組み、令和4年には生産部会から高品質生乳生産表彰を受けている。そして「生産性向上のために改良も意識し、今後は共進会への出品も考えている」と話す。将来の大きな目標よりも、今やるべきことをしっかり見極め、一つずつこなすことで未来を作り上げていくのだと感じられる。幼い頃にふと思った「どうなるんだろう」という気持ちが次第に大きくなり、気付いた時には実家の酪農を継いでいた一二三さん。天職ともいえる酪農家としての未来が楽しみだ。

目次

- 2 農のかたち～私流～(岩手町)
- 3 ほっとスマイル(久慈市)
- 4 特集 労働力不足解消に向けて
- 6 夢ネット(各地の話題)
- 8 営農情報(米穀)
畜産情報
- 9 家畜市場成績
- 10 わが家のわくわくドリーマー
元気の源(普代村)
すまいる産地(栗石町)
- 11 あぐりトーク
(テーマ:出会い)
- 12 おしらせ
- 14 おたよりコーナー
クロスワードパズル
- 15 理事会報告・監事会報告
JAの概要
かが'sファミリー
- 16 いただきま〜す(滝沢市)
あれもこれも いいね!新しいわて
(いちごパフェ)

表紙の人 ほっとスマイル😊



おすすめは
「黒豆クリームチーズ」です!

さかもと なつみ
坂本 菜摘さん(23)

【久慈市・宇部町】

「地元の材料で生地から手作りする自慢のドーナツです」と話す菜摘さんは、道の駅いわて北三陸内のドーナツ専門店「standonuts」で働いています。昨年4月のオープン当初から調理、接客などを担当しており、おすすめは「黒豆クリームチーズ」。「春の新作ドーナツも開発中で、季節ごとの新商品をみんなで考えるのは楽しいです。ぜひお越しください!」と笑顔でPRします。

撮影協力:「道の駅いわて北三陸『standonuts』(久慈市)」

》実際に利用された方の声

■農事組合法人 ひらかさ



雇用に関するさまざまな相談にのってくれて助かっています

当組合は平成28年に設立し、水稻、リンドウを栽培出荷しています。ここ数年はリンドウの作業全般について、JAのアグリパートナーを活用し、人材の確保につなげています。求職者との面談など、JA職員の方にも立ち会ってもらい助かっています。働く人を見つけるのはやはり大変なので、今後も利用したいです。リンドウの栽培管理は忙しい時期もありますが、楽しいことややりがいもあります。全力でサポートしますので、興味のある方はまず面接に来ていただきたいです！

》よくある質問

Q どんなサポートをしてくれるの？

A 打合せや面接への同行など、ご要望に応じて必要なサポートをいたします。

Q どうやって申し込むの？

A 求人への応募はJA新しいわてホームページ内の求人情報登録フォームをご利用いただくか、各営農経済センターで受け付けています。

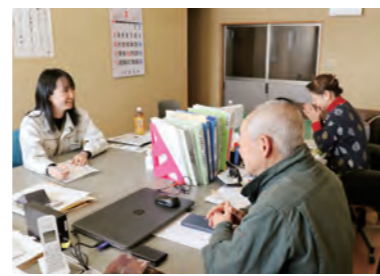
Q とりあえず相談してみたいのですが…

A 採用したい人材、待遇や条件などにお悩みの際は、下記お問合せ先までご相談ください！お悩み解決に向けてお手伝いします。

Q 農家なら誰でも利用できるの？

A JA新しいわての組合員であれば、個人・法人問わずどなたでもご利用できます。現在は米麦、野

菜、花き、果樹、畜産酪農で募集しています。求人を検討している方は、一度ご相談ください。



》求人の流れ (農家組合員)



まずはご相談ください！

求人、求職の応募はJA新しいわてホームページ内の求人情報登録フォーム、求職情報登録フォームから簡単に登録できます！

JA新しいわて無料職業紹介所 アグリパートナー
(厚生労働大臣許可03-特-000009)

●お問合わせ/JA新しいわて 営農経済部 営農企画課
TEL 019-699-3348 FAX 019-699-3304
(受付時間/平日9時~16時)

●メールアドレス: jn_AgriPartner@jasi.or.jp



過去に求人募集した主な品目と作業内容

品目	作業内容
水稻	田植え、稲刈り補助など
レタス	管理作業、収穫、選別補助など
トマト	
ネギ	
ブロッコリー	
リンドウ	草取り、収穫など
リンゴ	摘果、葉摘み、収穫など

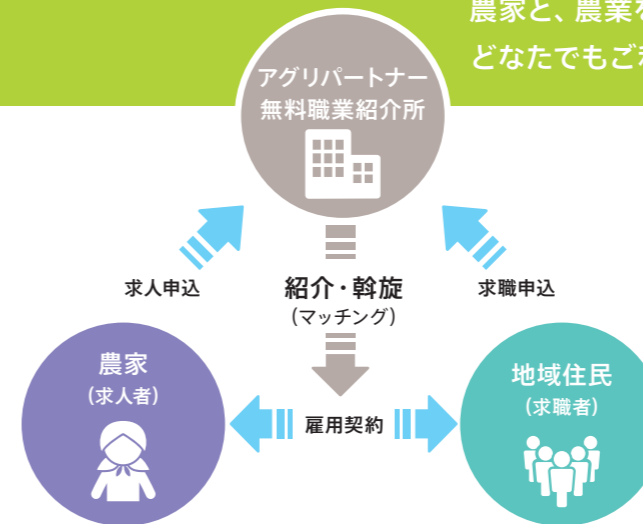


特集

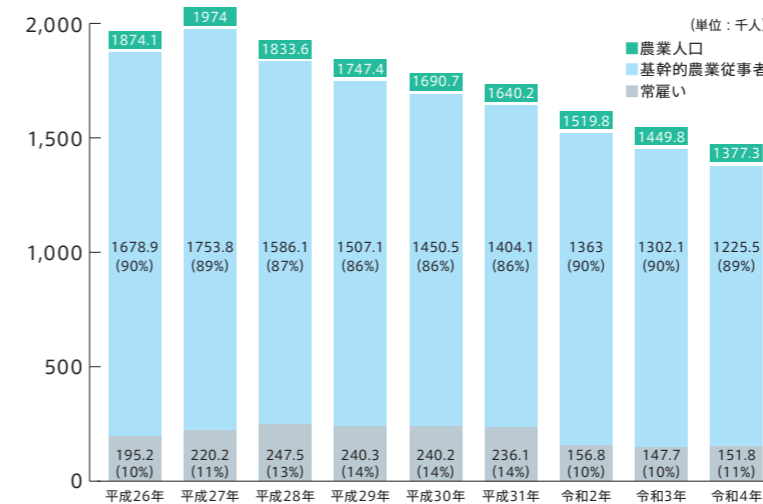
労働力不足解消に向けて

JA新しいわて無料職業紹介所 アグリパートナー

「JA新しいわて無料職業紹介所 アグリパートナー」では、働き手がほしい農家と、農業を仕事にしたい方の橋渡しをしています。組合員であれば、どなたでもご利用できますので、ぜひ一度ご相談ください。



農業人口の推移



注: 基幹的農業従事者とは、ふだん仕事として主に自営農業に従事している者をいう。
常雇いとは、あらかじめ年間7か月以上の契約で主に農業経営のために雇った者をいう。
参考: 農林水産省 農林業センサス、農業構造動態調査結果

進む農業従事者の減少
労働力の確保に向けて

少子高齢化などの影響による労働力不足は日本全体の大きな課題となっており、農業分野でも慢性的な労働力不足が続いています。農業を主な仕事とし自営する基幹的農業従事者の数は、平成26年に168万人であったものが、令和4年は123万人となり、大きく減少しています。

一方で農地の集積・集約が進められていますが、規模拡大を進めるうえでも労働力の確保は重要な問題となっています。

そのような中、JAでは働き手がほしい農家の支援、および農業を仕事にしたい方の橋渡しをする「無料職業紹介所 アグリパートナー」を運営しています。求人募集が初めてという方も大丈夫です。まずは一度、JAにご相談してみませんか？



↑東日本大震災から13年目となる3月11日、八幡平市の「花っ娘」が運営する「花っ娘Dry Flower shop」は、復興への願いを込めて、ポタニカルキャンドルに火を灯しました。



↑東日本大震災から13年目を迎えた3月11日、宮古市民文化会館で宮古市東日本大震災追悼式が行われました。犠牲になられた方々を慰霊・追悼し、復興への誓いを新たにしました。



↑葛巻支所年金友の会は3月6日、モウモウ館で第26回わなげ大会を開き、年金友の会会員106人19チームが参加し、熱戦が繰り広げられました。団体では元木チームが優勝に輝きました。準優勝は茶屋場チーム、優秀チームには境の沢チーム、小田Bチームが輝きました。個人では、最優秀選手賞に山本紀子さん、優秀選手賞に森武右衛門さんが輝きました。



↑盛岡市玉山地区でトマトを生産する玉山龍輔さんは、冬場の収入につなげるためイチゴの栽培を始めました。12月下旬から収穫作業が始まり3月に最盛期を迎え、5月下旬まで続きます。



↑久慈農経センターは3月12日、同センターでピーマン育苗・圃場準備指導会を開きました。生産者21人が参加し、定植までの圃場準備や育苗管理のポイントを確認しました。



↑八幡平花卉生産部会りんどう育苗研究会は、3月15日からリンドウの播種作業を始めました。リンドウ専用の播種機を使い、今年は約30品種の種を13ha分(162穴セルトレー約6,000枚)まき、農家に引き渡される6月上旬まで育苗ハウスで管理されます。



↑雫石町では3月に入り、歓送迎会や春彼岸など春の需要期に向けた花の出荷が最盛期を迎えました。ユリやフリージアなどハウスで栽培される花の出荷作業が3月いっぱい続きました。



↑農水省と日本飼料用米振興協議会が主催する、飼料用米の多収栽培の技術を競うコンテスト「令和5年度飼料用米多収日本一」で、盛岡市の古川久夫さんが単位収量の部で全国農業協同組合中央会会長賞を受賞しました。



←盛岡市の介護施設「ツクイ盛岡津志田」で3月13日、雫石町の「ちゃっとの一む花の会」が講師となりアレンジメント教室が開かれました。



←岩手町の東部育苗センターで、キャベツ「いわて春みどり」の播種作業が3月下旬から本番を迎えました。多い日には128穴や200穴のトレーに約1,000枚に種を播きます。播種作業は7月中旬まで続きます。



←雫石町の若手花き生産者で構成する「雫石HANA会だんだん」は3月21日、同町の御所保育園で翌日開かれる卒園式に合わせて、町内で栽培する花で飾り付けたステージ花を作り、園児たちの卒園式に花を添えました。

南部

しずくしい稲 WCS 機械利用組合が発足10周年 耕畜連携の取り組み強化目指す

しずくしい稲 WCS 機械利用組合は3月6日、盛岡市で発足10周年記念躍進大会を開きました。同組合は、平成23年に耕畜連携と水田の有効利用につなげようと町内4法人を中心に設立し、昨年度は66haで発酵粗飼料(WCS)用の稲を生産。松原久美組合長は「耕畜連携の取り組みはますます重要になってくる。畜産農家に使ってもらえるよう品質向上、収量増加に取り組んでいきたい」とあいさつしました。



あいさつする松原組合長(左奥)

新しいわて

玉山地域に通夜会館新築へ「JAやすらぎホール玉山通夜会館」地鎮祭

JAは3月13日、建設予定地の玉山支所敷地内で「JAやすらぎホール玉山通夜会館」の新築工事地鎮祭を行い、工事の安全を祈願しました。JA役員と(株)JAライフセレモ、建設工事の関係者ら17人が参加し、刈谷組合長らがくわ入れを行った他、工事関係者らが玉申をささげました。同ホールは、建設面積359.98㎡で通夜室を2室備え、令和6年9月の完成を予定しています。



くわ入れをする刈谷組合長

八幡平

ハウス内の温度に注意を トマトの育苗管理講習会

八幡平営農経済センターは3月19日、八幡平市でトマト育苗管理の講習会を開きました。生産者6人が参加し、田村恵吾さんのハウスで、3月11日に種まきした苗の状態を確認しながら、播種から定植までの温度管理の注意点などを確認しました。早い時期の苗の生育は低温の影響を受けやすいので、温度管理を徹底するよう参加者に呼びかけました。

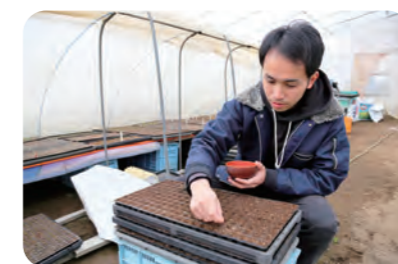


苗の状態を確認する参加者ら

宮古

「アンジェレ」播種開始 出荷ロス少ないミニトマト

宮古地域で、全農オリジナル品種のミニトマト「アンジェレ」の播種が3月中旬から始まりました。「アンジェレ」はへたなし、バラ出荷などによる収穫・調整作業の省力化が可能で、土地の少ない地域での施設栽培品目として期待されています。また、契約販売で価格が安定しているため、計画を立てやすいメリットもあります。今年は5人が取り組み単収5tを目指します。



種を植え付ける生産者

宮古

東日本大震災から13年 けが人想定し避難訓練

宮古支所は、東日本大震災から13年目となる3月11日、同ビル内の陸中建設(株)と合同で避難訓練を行いました。東日本大震災と同程度の地震や津波があり、けが人が発生したことを想定し、避難場所の約200m離れた高台にある神社までの道を確認しながら行いました。また、JAの各支所でも震災の教訓を伝えるため毎年避難訓練を行っています。



けが人が出たことを想定し避難する参加者

これからの小麦の栽培管理について

東部営農経済センター 玉山区担当課 中村雅哉



今月は、これからの小麦の栽培管理について、紹介していきます。

【排水対策】

節間伸長期〜出穂(3月下旬〜5月中旬)に湿害を受けることで、穂数減少、穂の縮小化といった障害を受けるため、融雪後の作業を適切に行えるよう、排水対策はしっかりと実施しましょう。

【麦踏み】

気温が氷点下になることで根上がりが心配されます。麦踏みを行い、しっかりと根を張らせましょう。

適切な実施時期については、雪解け後の茎立ち前および圃場が乾いた時に行うようにしましょう。麦踏みには次のような効果があります。

- ①茎数の増加 ②倒伏防止 ③根長や根数の増加 ④耐寒性、耐乾性の強化 ⑤生育の均一化

【雑草対策】

越冬後の除草は、1度だけでは不十分な場合が多いため、2回防除が基本となります。

●一般的な雑草●

- ・1回目…3月〜4月上旬 薬剤例…ハーモニーD F
・2回目…4月下旬〜収穫45日前 薬剤例…バサグラン液剤

【追肥】

越冬後の追肥は、収量に直結する重要な作業となります。生育状況に合わせた施肥量を心がけましょう。

【赤かび病防除】

小麦の赤かび病の病原菌が産生するかび毒(DON・デオキシニバレノール)は人畜が摂取することで吐き気や嘔吐、腹痛といった中毒症状を引き起こします。発生することで甚大な影響があることから、必ず適期に2回防除を実施するようお願いいたします。

防除適期については、

- 1回目…開花始め〜開花盛期 2回目…開花7〜10日後
出穂から開花までに7〜10日前後かかります
消費者へ安心安全な小麦を届けられるよう、栽培管理の徹底に努めましょう。

家畜市場成績 (JA新いわて分) ※税込

3月14日市場 (南部・八幡平・東部)

Table with 8 columns: 部位, 頭数, 最高価格, 最低価格, 平均価格, 平均体重, kg単価, 前月価格差. Rows include 南部, 八幡平, 東部, and 合計.

3月13日市場 (南部・久慈・二戸・宮古)

Table with 8 columns: 部位, 頭数, 最高価格, 最低価格, 平均価格, 平均体重, kg単価, 前月価格差. Rows include 南部, 久慈, 二戸, 宮古, and 合計.

Table with 15 columns: 市場, 性別, 頭数, 最高価格, 最低価格, 平均価格, 平均体重, kg単価, 合計. Rows include 2/26~3/18 市場, 乳牛, F1, and 合計.

枝肉販売成績 (2月) ※税込

Table with 6 columns: 品名, 頭数, 平均重量, 平均単価, 平均販売額, 総販売額. Rows include 黒毛和種, 日本短角種, and 肉豚.

分娩後の人工授精について

東部営農経済センター 畜産酪農課 山口南奈



今回は分娩後の人工授精についてお話ししたいと思います。

子牛を効率よく増産するには、繁殖牛の分娩間隔を短縮することも効果的です。

そのためには分娩後の個体の状態といかに正常な性周期の回復を図るかがポイントとなります。

☆分娩後、受胎可能になるためには…

- ・妊娠による子宮のダメージが回復されている。
・卵胞が発達し正常な卵子が排卵される。
・はつきりとした発情が見られる。
といった条件が揃う必要があります。

分娩後の子宮は徐々に縮小しながら元の大きさに戻っていきますが、子宮内の貯留物の排出が遅れると子宮内膜症などのリスクが高まり初回発情に大きく関わります。

難産・死産等の分娩事故や母体の肥りすぎに気を付けるとともに、分娩前の清掃や広い場所に移動することで子宮捻転などを防ぐことができます。

☆栄養管理

分娩後は泌乳に伴い多くのエネルギーを要し子宮の回復に大きく影響します。

特にカルシウム不足による起立不能や後産停滞などが有名な症例で繁殖障害を起こし成績も悪化させます。

分娩する前からの栄養管理はもちろんのこと、分娩後も見合っただけの飼料の給餌ができないと栄養不足により、無発情の状態が続くことで空胎期間が延びてしまいます。

したがって、十分に回復が完了していない個体に授精することを避けるため、『生理的空胎期間』を設けることも重要だと考えます。

ただいつまでも待つのではなく発情が来ない場合はいつまで待つか、いつ獣医に治療を依頼するかをイメージしておく事が大切です。いざ授精を行う際にも授精師に前回の分娩日、産後の状況を明確に伝えることも受胎率の向上につながりかねません。

冬は大黒森（旧八幡平スキー場エリア）の環境整備や積雪観測などに携わっていて、水稻で雇用する従業員の皆さんはそこで出会った人たちです。同じく雪山つながりで出荷させてもらっている販売先もあり、雪の上に立つことで人と出会い、つながっていると感じます。



くどう よしみつ
工藤 嘉充 さん(46)
【八幡平市・田頭】

雪山のつながり



むかい こうへい
向井 康平 さん(30)
【九戸村・荒谷】

地元での新たな出会い

4年ほど前に実家で就農した時、家族だけでなく地域の方たちに色々教わりました。農業を始めてから出会った人もいっぱいいて、道具を借りたり経営や管理の事を相談したり、地元で新しいつながりが出来ました。これからは自分も出会いをつなげていきたいです。

めぐりトーク

今月のテーマは
「出会い」

昨年11月にアンドファームさんの冬季スタッフとして出会いました。年の近い農業女子同士で仲良くしています。まもなくピーマン就農（横澤）と家のキャベツ作付（早坂）のため、しばらくは別々になりますが、また今年の冬季も一緒に働けるのを楽しみにしています。

よこさわ あやな
横澤 彩菜 さん(31・左)
【岩手町・沼宮内】
はやさか みき
早坂 実希 さん(26・右)
【岩手町・江川内】



気の合う農業女子に出会えました♪

妻との出会い



ささき ともや
佐々木 智也 さん(24)
【宮古市・鈴久名】

妻とは職場で出会い、共通のゲームがきっかけで仲良くなりました。気を使わず自然体でいられることに居心地の良さを感じ一昨年入籍しました。今では3匹の猫も一緒に暮らし、楽しい毎日を過ごしています。いつか2人で「ジブリパーク」に行ってみたいです。

元気の源



身体を動かし、元気に楽しく！



あかさか けいいち こうこ
赤坂 恵一 さん(74)・幸子 さん(69)
【普代村・白井】

夫婦2人とも、1年通して身体を動かすことが、元気の源となっています。自分たちの食べる分の野菜作りと草取り、薪ストーブ用の薪切り、漁の時期には浜仕事もしています。村のグラウンド・ゴルフ大会に参加したり、地区の老人クラブや村の体操にも行って、皆さんと色々な話をするのも楽しいですね。体力が続く限りは、仕事や人とのつながりを大切にして、健康に気を付け元気に楽しく暮らしていきたいものです。

産地で活躍する皆さんの笑顔をご紹介します

実家でも米やキュウリを作っていて、もともと農業に興味があり、令和5年5月から栗石町の(株)さくらだファームで働いています。水稻、菌床シイタケ、和牛繁殖の作業をこなしています。菌床シイタケは菌床ブロック作りもまかされ、責任感を持ち作業しています。ブロックから作って立派なシイタケが収穫できた時には達成感があり、やりがいを感じています。今年は、ドローンの免許も取得させてもらいました。職場は和気あいあいとした雰囲気です。和牛繁殖についても勉強していきたいです。



「我が家の」 わくわくドリーム



滝沢市・大釜
さいとう ひなた
齊藤 陽翔 くん(3歳・右)
すず 鈴 ちゃん(1歳・左)
齊藤 伸一 さんのお孫さん

いつでも仲良く、
すくすく育ててネ!

栗石町・西山

もりさき
森崎 あさひ ちゃん(1歳)
森崎 佑紀 さん、ゆうき さんのお子さん

元気もりもり♪
いっぱい遊ぼうね!



すまいる産地

収穫時の達成感が農業の魅力



たなか けんじ
田中 憲司 さん(44)【栗石町】

県新品種 アワ岩手糯11号
「いわてあわこがね」に名称を決定



3月22日、岩手県はアワの新品種「アワ岩手糯11号」の名称を「いわてあわこがね」とする発表会を花巻市内で開きました。名称は、加工した際の鮮やかな黄色みやツヤの美しさなどの特徴から決定。令和6年度から本格栽培を始め、JA管内では二戸地域を中心に栽培されます。



手作りキーホルダーで
農作業安全呼びかけ

JA女性部岩手支部、玉山支部、葛巻支部は、農作業事故防止を呼びかけるキーホルダーを手作りし、農作業が本格的に始まる前に生産者に贈りました。キーホルダーは部員らが1年かけて手作りし「STOP! 農作業事故」というメッセージが記載されています。



金融移動店舗車
いいね!号

令和6年5月の運行スケジュール

下記のとおり金融移動店舗車（いいね!号）を運行いたしますので、ご案内いたします。

地域	営業場所	営業日(5月)	営業時間
久慈市山形町川井地区	旧山形支所	1日(水)、15日(水)	11:00~13:00
洋野町種市地区	旧種市支所	8日(水)、20日(月)	10:00~12:00
洋野町城内地区	旧城内ふれあい店	8日(水)、20日(月)	13:00~14:00
奥中山地区	旧奥中山支所	9日(木)、23日(木)	10:00~12:00
浄法寺地区	旧浄法寺支所	7日(火)	10:00~12:00

※お客さまのご利用状況により、営業日数の変更ならびに営業中止となる場合がありますので、多数のご利用をお願いいたします。また、悪天候・災害等やむを得ない状況により営業中止となる場合がございます。

【令和5年度正職員退職者】大変お疲れさまでした

監査室	伊藤 麻菜
リスク管理室	横澤 貴子
金融部	村田 みづき
営農経済部	中居 智幸、藤村 真樹、滝澤 稔、熊谷 清孝、伊藤 守
南部営農経済センター	横手 克文、工藤 良一、吉川 俊彦、笠原 樹里、下田 圭太
雫石支所	横田 琴音、宮野 心、吉村 駿
滝沢支所	工藤 麻里奈、伊藤 美久、黒丸 佳歩、三浦 凜、大宮 春輝
八幡平エリア	斉藤 秀則
八幡平営農経済センター	民部田 良紗、高本 香菜、道地 拳梧、一丞 森 美月、工藤 一輝
八幡平支所	高鼻 七海
安代支所	種市 葵
東部営農経済センター	本宮 毅、遠藤 悟

岩手支所	丹内 友泉
玉山支所	石川 晋之介、小綿 大和
久慈営農経済センター	笠水上 和則、木ノ下 大介
野田支所	大上 茜
二戸エリア	工藤 隆
二戸営農経済センター	大村 錦一、橋本 竜也、若山 元氣、多賀 智子、寺崎 義明、樋口 和真、齋藤 誠
軽米支所	関向 佳子
一戸支所	東野 美恵子
宮古エリア	武藤 勝久
宮古営農経済センター	米澤 司、大沢 渉、佐々木 和志
宮古支所	金丸 善明、滝野 弘子、平澤 勝弘、熊谷 栄子、中塚 隆江

(令和5年4月1日~令和6年3月31日)

JA新しいわて
第27回通常総代会
~開催のお知らせ~



昨年開催された第26回通常総代会の様子

とき

令和6年5月29日(水)午前10時~

ところ

盛岡市渋民文化会館「姫神ホール」

2024お客様感謝デー

お客様感謝デーにご来店いただいた方に、日頃のご愛顧に感謝を込めてプレゼントをご用意しております。どうぞ、お気軽にご来店ください。

第1回

5月17日(金)

第2回

7月18日(木)

第3回

9月18日(水)

第4回

11月19日(火)



みなさまのご来店
お待ちしております!



詳しくはお近くのJA窓口まで
お気軽にお問合せください。

アンケート回答で豪華景品が当たる!!

新茶 70周年 エコープ銘茶 プレゼントキャンペーン

応募方法: 左記二次元コードから、エコープマーク品コミュニティサイト「Aむすび」へアクセスし、会員登録の上、アンケートの回答をもって応募完了となります。

当選について: 当選発表は景品の発送をもって代えさせていただきます。賞品の発送は2024年9月中を予定しています。

景品: A 旅行券10万円相当 3名, B JAタウンギフト券1万円相当 30名, C 農協全国商品券5,000円相当 140名, D エコープ銘茶 宝玉石 7g×3個 1000名

応募期間 令和6年6月30日まで

冷たいお茶が苦手なら 冷ましたお湯で

お茶の味はお湯の温度で変わります

緑茶の渋み成分であるカテキンは80℃以上で、旨み成分のアミノ酸は50℃以上で溶け出しやすくなるという性質があります。冷たいお茶がお好みの方やお茶の栄養をしっかり摂りたいという方は、80℃以上の熱いお湯で淹れるのがおすすめです。一方、渋みを抑えたお茶にするには、熱湯を茶葉に直接注ぎ、お湯を湯呑みで少し冷ましてから淹れるのがオススメです。また、水出しや水出しでも美味しく召し上がれます。

エコープ銘茶って、どんなお茶?

JAグループが長年にわたって育ててきた「美味・安心・お買い得」自慢の緑茶ブランドです

美味の理由: 成分充実した生葉、伝統と熟達の技術、新鮮な真空パック

安心の理由: 残留農薬定期検査、国際品質保証モデル、トレーサビリティ、GAPへの取組

お買い得の理由: 結集メリット発揮、製造コストの削減、流通コストの削減

全農 JA | JA全農グループ 八幡製茶株式会社



JAの概要 (2月末)

●正組合員数	16,662人 (14,477戸)
●准組合員数	23,340人 (16,350戸)
●出資金	69億27百万円
●貯金高	2,622億44百万円
●貸出高	582億13百万円
●月末農畜産物販売額	440億74百万円
●購買品供給高	179億93百万円



山火事に注意

岩手県内で、令和5年は**28件**の山火事が発生し、**約6割が3～5月**に集中しています。山火事の原因として、**たき火・火入れ・野焼きが約7割**を占めています。大切な森林を山火事から守るために、野外での火の取り扱いには十分注意しましょう。

理事会報告
2月28日に第12回理事会を開催し、次のことを決議しました。
〔第12回理事会〕
八幡平支所2階会議室
●第27回通常総代会の開催日時及び開催場所について
●営農支援積立金の取り崩しについて
●令和6年度事業計画の設定について
●理事報酬額について
●監事報酬額について
●職制規程（業務管理機構）の一部変更について
●車輛運行管理規程の一部変更について
●「ウイニング7セブン」プロジェクト設置規程の廃止について

●プロジェクト設置規程の制定について
●令和5年度固定資産減損会計におけるグループピングの設定について
●令和7年度新規職員採用方針について
●固定資産（旧宇部ふれあい店駐車場跡地）の処分について
●固定資産（玉川食用菊加工施設）の解体及び跡地の処分について
●個人情報取扱規程の一部変更について
●令和6年度内部監査計画について
●令和6年度不良債権処理方針について
●令和6年度貸付金利率の最高限度について

監事会報告
2月19日に第10回監事会を開催し、次のことを決議しました。
〔第10回監事会〕
県北園芸センター2階会議室（テレビ会議）
●監事監査規程の一部変更について
●令和5年度下半期末現金・現物確認監査について

お題・出会い おたよりコーナー

18歳で東京の会社に就職しました。その時出会った鹿児島県の同期、同僚で同じ職場の友人に43年ぶりに鹿児島県に会いに行ってきました。お互いにじいさんになったが懐かしく嬉しくなりました。また会えることを願っています。
(久慈市・Sさん)

先日、甥っ子が生まれました！我が家は女の子だらけなので人生初めての男の子、もう可愛くて可愛くて最高の出会いです！
(八幡平市・Sさん)

電車通学をしていた高校生の頃。部活を終えて盛岡駅に着くと、そこにはクリッとした可愛らしい目と浅黒くて大きな体が好対照な外国の方が、よく見ると顔に刻まれた何本もの傷。悪役レスラーとして大人気のブッチャーさんでした。
(岩手町・Tさん)

4年ぶりの転勤です。毎回、緊張します。人との出会いや別れもありますが、通勤でみる景色が変わるのは、とても楽しみです。四季の移り変わりを満喫したいと思います。
(栗石町・Hさん)

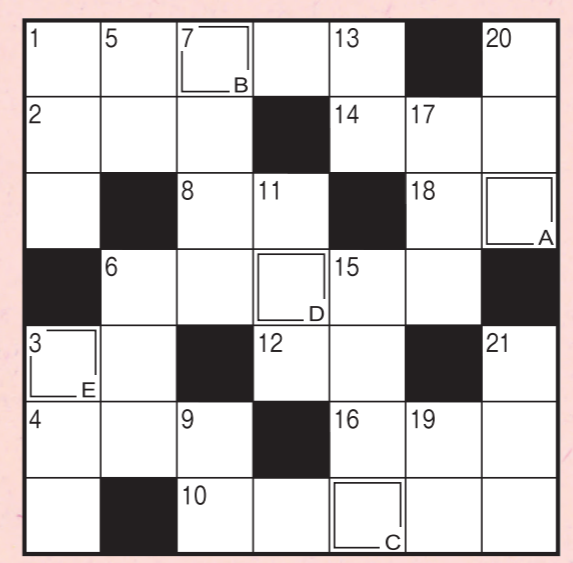
息子が就職します。末っ子なので甘やかしてきた部分が多く心配なのですが、我が家の中ではただ一人社会的な子なので、新しい仲間をすぐにみつけるんだろうなあと思っています。
(岩泉町・Mさん)

お便りありがとうございます。(5月号)のお題は「農作業」です。田植えなど農作業が本格化してきます。農作業のこだわりやエピソードなどお聞かせください。掲載された方には**QUOカード(500円分)**をプレゼントいたします。広報誌への感想・ご意見などもお待ちしております。

応募フォーム

クロスワードパズル

●二重マスの文字をA～Eの順に並べてできる言葉は何でしょうか？



- ヨコのカギ**
- ① 冬がウインターなら、春は
 - ② 天ぷらやフライに付けられています
 - ③ 煮物を作るときにすくうこともあります
 - ④ 水中をふわふわと漂う生き物
 - ⑤ 平面は2次元、立体は
 - ⑥ 桃太郎がきび団子を着けていた場所
 - ⑦ メジロやヒヨドリが吸うもの
 - ⑧ 関東——、——裁判所
 - ⑨ 漢字で書くと土筆。春の山菜です
 - ⑩ オンの反対語
- タテのカギ**
- ① ゴルフプレーヤーがカードに記録します
 - ② 眠いときに出来ます
 - ③ アマではありません
 - ④ お花見といえはこの花
 - ⑤ テレビやエアコンの操作に使います
 - ⑥ お酒は飲めません
 - ⑦ みそ汁の具にしてもおいしい二枚貝
 - ⑧ ストレスがたまるとこぼしたくなることも
 - ⑨ ダブルプレーともいいます
 - ⑩ 湯が冷めないよう——ポットに入れた
 - ⑪ 当たりかな、外れかな
 - ⑫ 山梨県の県庁所在地である市
 - ⑬ 馬に乗る人のこと

応募方法
郵便はがきにクイズの答・郵便番号・住所・氏名(ふりがな)年齢・電話番号・JA事業についてまたは広報誌に対するご意見等をお書きの上、〒020-0667 滝沢市鶴飼向新田7-76 「JA新しいわて」組織経営課宛にお送りください。また、応募フォーム、メールでも受け付けております。アドレスは、s-kouhou@jasi.or.jpまで。締切りは**4月30日(必着)**です。正解者の中から**抽選で10人の方にQUOカード(500円分)**をプレゼント致します。

応募フォーム

2月号の答え【シュプール】でした。
■クイズの当選者は次の方々です。(応募128通)

高橋 節子さん (滝沢市)	遠藤 昭雄さん (久慈市)
佐藤 敬さん (滝沢市)	上ノ澤 義男さん (洋野町)
小林 清功さん (八幡平市)	高橋 良春さん (軽米町)
高橋 年美さん (八幡平市)	高屋敷 君子さん (宮古市)
菊地 貴史さん (盛岡市)	佐藤 奈央子さん (田野畑村)

今月の料理

いただきます

そばがゆ餅(きもち)

料理作者: おおつぼ かあるこ 大坪 薫子さん (滝沢市・大沢) (岩手県 食の匠)



材料(約4人分)

- そば粉 200 g
- 水 200 ml
- 塩 少々
- 冷やご飯 200 g
- 水 500 ml

ワンポイント

焼き餅(写真左奥)にする場合は、熱いうちにバットなどに入れて表面をならしておくと、あとで切りやすくなります。切った餅の両面をかるく炙ると、香ばしく練りたてとはまた違った味わいを楽しめます。

つくりかた

- 鍋に冷やご飯と水500 mlを入れて中火にかけ、沸騰したら火を弱めておく。
- ボウルにそば粉と塩を入れ、水200 mlを加えてよく混ぜる。
- ①の鍋に②を少しずつ加えながら、焦がさないようにへらを使ってしっかりとかき混ぜる。
- そば粉に火が通ると、へらでかき混ぜるときにもったりと重さを感じ、生地が透明感が出てくる。そば粉に火が通ったら火を止め、ひとまとめにする。
- 醤油やねぎ味噌などお好みの調味料をつけていただく。

あれもこれもいいね 新いわて



いちごパフェ

贅沢にいちごを味わえる農家の手作りパフェ



農家直営のお店「Confit & Pickles」(コンフィ&ピクルス)は、12月〜5月中旬までの金曜日のみ数量限定で味わえる「いちごパフェ」。自ら育てた4品種の摘みたていちごを贅沢に使い、中間層にはカリカリに焼かれたパンが食感のアクセントになり、食べ応え抜群の贅沢な逸品です。セットで淹れたてのコーヒーも付いてきます。

また、摘みたてのいちご(紅ほっぺ、よつぼし、あきひめ、すず)や、いちごジャム、いちごのコンポートも販売しています。春から秋は新鮮野菜や漬物が並び、夏限定で冷凍いちごのかき氷の販売も予定しています。営業時間や新商品の情報はInstagramで確認をお願いします。

Confit & Pickles (コンフィ アンド ピクルス)

〒027-0086 岩手県宮古市新町 1-2
TEL: 090-7668-4684 (代表: 吉濱孝明)
営業: 月・火・木・土 (11:00 ~ 14:00)
金 (17:00 ~ 20:00)
定休日: 水曜日、日曜日、祝日 他



*農作業などの状況により変更になる場合がありますので、詳しくはInstagramで確認をお願い致します。

