

広報

JAあおふなと

vol.697

JANUARY.2026

1

SINCE 1966 - 60th anniversary -



地域とともに明日を耕す

Growing Tomorrow Together.



特集

県下統一紙面

農業女子たちに“ゆる～い”質問してみました！

新年のごあいさつ

謹んで新年のご挨拶を申し上げます



〔代表理事組合長〕

猪股 岩夫



新年あけましておめでとうございます。
組合員の皆様、そして地域の皆様におかれましては、輝かしい新春をお迎えのことと心よりお慶び申し上げます。

昨年を振り返りますと、2月に発生した大船渡市の大規模林野火災により、組合員のご自宅や菌床シタケ栽培ハウスの焼失、畜産農家における生育不良など、組合員・生産者の皆様が甚大な被害を受けられました。改めて心よりお見舞い申し上げますとともに、一日も早い復旧と、平穏な日常が戻りますことをお祈り申し上げます。

この林野火災に際しましては、全国のJAグループより多大なるご支援とご厚情を賜り、そのご厚意を原資として、被災された組合員・生産者の皆様へ見舞金や再生産支援金を給付することができました。JAグループの強い絆を、改めて実感した次第でございます。

次に、いわゆる「令和の米騒動」を契機に、お米の価格が大きな議論を呼ぶ中、令和7年産米の概算金は過去最高額を提示させていただきました。JAグループとしては、生産者が安心して農畜産物の生産に取り組める経営環境を支援し、生産者と消費者の双方が納得できる価格と、安全・安心な農畜産物の安定供給を目指してまいります。

代表理事組合長	猪股 岩夫
代表理事専務	志田 寿
常務理事	大澤 勇希
常務理事	佐藤 準悦
理事	西野 郁夫
理事	大和田 浩志
理事	平山 勉
理事	細谷 知成
理事	金野 浩一
理事	今野 良孝
理事	柏崎 明彦
理事	菅野 敏
理事	金野 孝
理事	佐々木 利明
理事	石川 正悦
理事	佐々木 光彦
理事	及川 久美子
代表監事	多田 まり子
代表監事	千葉 雅次
常勤監事	横澤 一郎

また、国際情勢が不安定さを増す中、ＪＡグループが提唱する「国消国産」——「私たちの国で消費する食べ物は、できるだけこの国で生産する」——という理念のもと、食料自給率の向上を目指し、「食を通じて生命をつなぐ」農業の社会的使命を、今後も広く発信してまいります。

さて、本年は「第８次中期３カ年計画」の２年目となります。ＪＡいわてグループが掲げる五つの柱——「食料・農業基盤の確立」「地域・組織・事業基盤の確立」「健全・強固な経営基盤の確立」「協同組合運動を担う人づくり」「農業・ＪＡへの理解と共感の醸成」——の実現に向け、当ＪＡの経営理念である「地域密着」「人材育成」「健全経営」を基盤とし、自己改革の実践に引き続き取り組んでまいります。

資材価格の高騰、担い手不足や高齢化、鳥獣害に熊の出没不安が加わり、農業経営の存続が危ぶまれる厳しい状況が続いておりますが、特に生産者・組合員への訪問活動や座談会を通じて「担い手との対話」を原点とし、ニーズを的確に把握する取り組み、「生産者の売上増加・コスト低減」につながる施策、そして「地域の活性化」への支援など、地域に根ざした活動を一層推進してまいります。

また、昨年末の日本銀行による政策金利の約３０年ぶりの高水準への引き上げは、当ＪＡの主要事業である信用・共済事業も大きな影響を受けますが、成長戦略・効率化戦略を盛り込んだ将来収支シミュレーションを策定し、健全で持続可能性のある経営を目指してまいります。

今年は「午年」です。朝日に向かって駆け出す駿馬のごとく、そして馬が力強く大地を踏みしめて進むように、組合員の皆様とともに、地域と地域農業の発展に向けて一步一步着実に歩んでまいりたいと存じます。

結びに、皆様のご健勝とご多幸を心よりお祈り申し上げ、新年のご挨拶とさせていただきます。

監事	伊藤 敏
監事	佐藤 執
監事	本田 睦夫
監事	近江 信敏
女性部	及川 久美子
青年部	杉山 大樹
稲作受託協議会	藤原 重信
銀河のしずく栽培研究会	阿部 祐一
玉ねぎ生産部会	大畑 養一
さゆうり生産部会	矢作 清英
トマト生産部会	中山 進
ピーマン生産部会	細谷 知成
米崎りんご生産組合	菅原 壯一
小枝柿生産部会	千葉 喜美夫
花き部会	鈴木 力男
缶桃生産部会	千葉 拓江
乾椎茸生産部会	金 啓寿
生椎茸生産部会	佐々木 智嘉
大船渡市菌床椎茸生産組合	館脇 一人
ズッキーニ研究会	藤井 洋治
酪農部会	村上 秀夫
気仙地方和牛改良組合	横石 善則
外 職員一同	

今月の表紙



撮影時の様子



表紙の写真

まつりさん(8歳)・つなぐくん(5歳)
めぐるくん(2歳)

今好きな遊び

まつりさん……本を読むこと
つなぐくん……鬼ごっこ
めぐるくん……ミニカー

将来の夢

まつりさん……ケーキ屋さん
つなぐくん……野球選手
めぐるくん……パイロット

親御さんから一言

みんなだいすきだよ！
これからもたくさん一緒にあそぼうね。
こころもからだも
いっぱい大きくなーれ☆

表紙のKIDS&BABY大募集!!

「お子さん・お孫さんを表紙に載せてみたい」という方は、**JAおおふなと企画課(広報係)**、もしくは**最寄りの支店窓口**までご連絡をお願いします(P16に掲載しています)。

日程を調整した上で、撮影に伺わせていただきます。



● 年頭の挨拶	P2-P3
● 今月の表紙	P4
● タウンピックアップ	P5
● 県下統一紙面「農業女子たちに“ゆる〜い”質問してみました!」	P6-P9
● INFORMATION	P10
● 三陸・大船渡 第29回つばきまつり	P11
● 営農部からのお知らせ	P12-P13
● 読者の掲示板 ● 頭の体操クロスワード ● JAの家庭雑誌のご紹介	P14
● 家族で楽しむおいしい一皿	P15
● 金融移動店舗車運行スケジュール ● 理事会報告	P16

令和8年3月に、JAおおふなとは創立60周年を迎えます。

新たなキャッチフレーズ「地域とともに明日を耕す」には、
これからも気仙地域の皆さまと手を携え、
未来を切り拓いていく決意を込めています。

今後もJAおおふなとは、
気仙の発展と農業の振興に貢献してまいります。



地域とともに
明日を耕す

Growing Tomorrow Together



噛みしめる、“秋”！

～日頃市・吉浜 両小学校にて「収穫祭」開催～

11月28日、JAおおふなとから水稻苗を寄贈した日頃市・吉浜の両小学校において、収穫した新米を使った「収穫祭」を、地域住民を招いて開催されました。



日頃市小学校

日頃市小学校では、地元の老人クラブ「宿八幡会」の皆さんのご協力のもと、毎年5年生が米づくり体験を行っています。

「収穫祭」では、新米のおにぎりと豚汁を味わった後、児童たちは田植えや稲刈りの体験について作文を発表しました。招待された宿八幡会の皆さんは、唱歌「田植え」の合唱で児童に感謝の気持ちを伝えたほか、JA職員による「ちゃぐりんクイズ」も実施され、食や農業についての知識を深める時間となりました。



吉浜小学校

吉浜小学校では、毎年5・6年生が地域住民の指導のもと、学校近くの水田で田おこしから脱穀までの米づくりに取り組んでいます。

今年度は米づくりの指導者だけでなく、並行して実施した漁業体験で協力いただいたワカメ・ホタテの漁業者も招待され、児童たちは第一次産業

の魅力と奥深さに触れました。来校した生産者に感謝を伝えたあと、手作りのおにぎりを味わいながら和やかに会話を楽しんでいました。



1年間の感謝を込めて～猪川支店で「お客様感謝祭」実施～

JAおおふなと猪川支店は、12月15日に農家応援や地域への感謝の気持ちを込めたイベント「お客様感謝祭」を開催しました。強風が吹く生憎の天候でしたが、年末の年金受給日ということで多くのお客さまが来店しました。

県立大船渡東高校の生徒による授業の一環で生産した生花や野菜、加工食品の販売も行われたほか、JAおおふなと青年部のブースでは焼き芋の販売も行われ、来場者の注目を集めていました。



猪川支店の様子



青年部による焼き芋販売の様子

特集

JA県下統一誌面

新しいわて・いわて中央
いわて花巻・岩手ふるさと
江刺・おおふなと
いわて平泉

農業女子たちに “ゆる～い” 質問してみました！

田んぼやハウス、果樹園、牛舎——多彩な現場で活躍する農業女子の皆さん。

今回は、そんな彼女たちに「ゆる～い」4つの質問をしました。

ちょっとした楽しみや思わず笑顔になるエピソードも。

普段はなかなか見えない、彼女たちの素顔やこだわり、

そして農業の現場ならではのエピソードをお届けします！

JAおおふなと

ひろさわ えみ
廣澤 恵美さん

年齢 ▶ 41歳 生産品目 ▶ 生花
居住地 ▶ 大船渡市 就農年数 ▶ 21年



Q1 今、あなたの「推し」は誰ですか？

家で飼っている3匹のネコです。作業を終えて帰ると、よく癒されています。

Q2 お気に入りの作業着やアイテムはありますか？

母が作った帽子を作業中に被っています。私も手芸に挑戦してみたいと思っていますが、なかなか時間が取れなくて…

Q3 自分だけの「ルール」や「こだわり」はありますか？

時間の制約がある中で、「品質を維持すること」にこだわっています。

Q4 2026年の目標をどうぞ！

自身の健康に気を使いながら、日々の仕事を頑張りたいです。

年 齢 ▶ 43 歳 生産品目 ▶ 黒毛和牛繁殖、水稻
居 住 地 ▶ 雫石町 就農年数 ▶ 15 年



JA新しいわて

たきさわ み さ こ
滝澤 美紗子さん

Q1 気を付けていることや
こだわっていることはありますか？

良い子牛を産んでもらうためにも、
健康で丈夫な親牛づくりを心がけています。

Q2 おすすめの食べ方はなんですか？

「すき焼き」です。
お祝いなど特別なときは、ぜひ黒毛和牛を！

Q3 仕事終わりや休日、
どんな方法でリフレッシュしていますか？

ライブやフェスに行くことです！
今年も予定があるので楽しみです。

Q4 お気に入りの作業着やアイテムはありますか？

バンドやフェスのTシャツです。お気に入りの
Tシャツを着て作業しています。



JAいわて中央

かわむら あ き こ
川村 亜希子さん

年 齢 ▶ 49 歳 生産品目 ▶ 水稻、キュウリ
居 住 地 ▶ 矢巾町 就農年数 ▶ 6 年

Q1 仕事終わりや休日、
どんな方法でリフレッシュしていますか？

配達の間にお気に入りのカフェでコーヒーをテイク
アウトして、一人でゆっくりひと息つく時間が楽しみです。

Q2 この仕事をしていて、うれしかったことはなんですか？

前職の経験をいかし、わが家で育てた「コシヒカリ」の米
粉で作った焼き菓子を、イベントなどで販売しています。人
とのつながりが広がり、喜んでもらえることがうれしいです。

Q3 自分だけの「ルール」や「こだわり」はありますか？

私が作る焼き菓子には白砂糖や添加物を使わず、でき
るだけ自家栽培の農産物を使うことにこだわっています。

Q4 2026 年の目標をどうぞ！

農業の様子や日常の出来事をインスタグラム
で発信中！フォロワー 1 万人を目標に、楽しく
投稿を続けていきたいです。





JAいわて花巻

ふじ だ ち え こ
藤田 知恵子さん年 齢 ▶ 47 歳 生産品目 ▶ 和牛(黒毛和種、交雑種)
居 住 地 ▶ 遠野市 就農年数 ▶ 11 年Q1 仕事終わりや休日、
どんな方法でリフレッシュをしていますか？

休日はカフェ巡りを楽しんでいます。インスタグラムでお店を見つけて、おいしいパンケーキやパスタを食べるのが最高のリフレッシュです！

Q2 この仕事をしていて、うれしかったことはなんですか？

お産から1人で世話をしているので、無事に子牛が生まれたとき、丹精込めて育てた牛が市場で売れたときはとてもうれしいです。

Q3 「初めて出荷(上場)したときの気持ち」、覚えていますか？

初めて牛が売れたときは、空に舞い上がるような気持ちでした。自分へのご褒美にケーキ屋さんで端から端まで大人買いしたことを覚えています。

Q4 10年後の理想像を教えてください。

さらに飼育頭数を増やして規模を広げ、家畜車を新しくできればいいな～と考えています。

年 齢 ▶ 41 歳 生産品目 ▶ ピーマン・小松菜
居 住 地 ▶ 奥州市胆沢 就農年数 ▶ 3 年

JA岩手ふるさと

お や ま さ お り
小山 沙織さん

Q1 この仕事をしていて、うれしかったことはなんですか？

自分が育てたピーマンや小松菜を食べた方から「おいしかった」と言ってもらえたとき、苦労が報われたと感じました。

Q2 自分だけの「ルール」や「こだわり」はありますか？

できるだけ化学肥料を使わず、環境にも人にも優しい減農薬栽培を心がけています。安心して食べてもらうことが一番です。

Q3 自分が「成長した」と感じる時はどんなときですか？

1年を通して一連の作業を自分でこなせるようになったときや、トラクターなどの機械を扱えるようになったときに成長を感じます。

Q4 10年後の理想像を教えてください。

体を大切にしながら10年後も農業を続け、女性農家同士のつながりを広げたいです。冬場には小さなお店も開いてみたいです。





JA江刺

わ が わ ま り こ
和川 菜理子さん年 齢 ▶ 37 歳
居 住 地 ▶ 奥州市江刺生産品目 ▶ リンゴ
就農年数 ▶ 7 年

Q1 「初めて収穫したときの気持ち」、覚えていますか？

同じ樹のリンゴでも収穫適期が違って、タイミングを見極めるのが難しかったです。収穫作業が一番楽しいと思っていたので衝撃を受けました。

Q2 この仕事をしていて、うれしかったことは何ですか？

リンゴがきっかけで人との交流が増えました。毎年買いに来てくれる人や働きに来てくれる人などつながりが広がってうれしいです。

Q3 自分だけの「ルール」や「こだわり」はありますか？

頼まれ事は断らないことです。何事も経験になるので、気軽に声を掛けてもらえるような人でありたいと思っています。

Q4 10年後の理想像を教えてください。

今よりも栽培技術を身につけて、加工品の販売やイベントに参加したいです。

年 齢 ▶ 39 歳
居 住 地 ▶ 一関市生産品目 ▶ ピーマン
就農年数 ▶ 7 年

JAいわて平泉

おいかわ か よ
及川 華代さん

Q1 今、あなたの「推し」は誰ですか？

俳優の里見浩太郎です。時代劇に出ている姿を見てかっこいいと思い、注目するようになりました。

Q2 得意料理、よく作る料理はなんですか？

「麻婆豆腐」と「シチュー」です。市販のもとを使わずに作っています。

Q3 この仕事をしていて、うれしかったことはなんですか？

自分が作ったピーマンを「おいしい」と言ってもらえたことです。

Q4 2026年の目標をどうぞ！

ピーマンの生産にあたって自家育苗をしていますが、今までより品質の高い苗を育てられるようにしたいです。





J A からのお知らせ

無料年金相談会開催のご案内

年金に関するご相談であれば、どなたでも参加可能です。お気軽にご相談ください。

開催日	時間	開催支店
1月25日(日)	9時～15時	高田支店
2月15日(日)		大船渡支店

※当日の混雑を避けるため、予めご連絡の上、来店日時等のご予約をお願いします。

お問合せ先 開催支店（P16に記載）または 信用部 貯金課 ☎26-5215

JAバンクをご利用の皆さまへ ATM・JAネットバンクなどのサービスを一時休止します

このたびJAバンクでは、お客様へのサービス・利便性向上を目的としたシステム更改に伴い、誠に勝手ながらATM・JAネットバンクなどのサービスを、下記の通り一時休止させていただきます。ご不便をおかけいたしますが、何卒ご理解とご協力を賜りますようお願い申し上げます。

現金のお引き出しは 休止期間中は現金のお引き出しができませんので、あらかじめ現金をお引き出しいただく等のご準備をお願い申し上げます。
お早めに

休止日・時間

- ① 1月17日(土) 21時～翌1月18日(日) 8時
- ② 2月15日(日) 6時30分～12時

休止するサービス

- JAバンクATM
- JAネットバンクサービス
- 他金融機関・コンビニ等の提携ATM
- ジェイデビット

お問合せ先 各支店（P16に掲載）または 信用部 貯金課 ☎26-5215

こくしょうこくさん
国消国産が、

日本の食の

未来をつくります。



乃木坂46は、国消国産を応援しています。

日本は今、食料の約6割を海外に頼っています。いざという時の食料に困らないために、私たちには何ができるのでしょうか？

それは、私たちの国で消費する食べものは、できるだけこの国で生産していくことです。その考え方を「国消国産」といいます。



「国消国産」をすすめると、いいことがたくさんあります。



農業を応援し、「食」の安心を未来につなげていくために。「国消国産」をいっしょに進めていきましょう！



メンバーが調理を楽しむ動画等を公開中！ぜひアクセスしてください！

乃木坂46 国消国産



JAグループ

耕そう、大地と地域のみらい。

乃木坂46

三陸・大船渡 第29回 つばきまつり

今年は1月25日開幕です！
期間中は各種イベントの開催や
椿グッズなどの販売を
実施します。

日 時

1/25(日) ▶ 3/22(日)
9時～17時

休館日 / 2月9日(月)、24日(火)、3月9日(月)

会 場

世界の椿館・基石
(大船渡市末崎町字大浜 280-1)

料 金

一 般 / 500円
小中学生 / 300円
幼 児 / 無 料

※博物館との共通入場券は600円(一般)
※団体料金は20人以上で適用(個人料金の50円引き)

問合せ

つばきまつり実行委員会事務局
大船渡市役所 農林課 ☎27-3111 内線347・348

開催期間中は毎日開催

写真映えスポットの設置 / 椿苗・椿グッズ販売
おおふなトンを探せ / 人気椿投票

大船渡の椿を撮影した写真を募集します！
椿のフォトコンテスト

期間 1/25 ▶ 3/22

注意事項

状況に応じて催事内容や期間の変更または中止となる
場合がありますので、ご了承ください。

1/25

(日)

開催セレモニー [10時]

大船渡東高校太鼓部による太鼓演奏

椿油を使ったけんちん汁ふるまい [10時30分]

おおふなトン&大船渡つばき娘によるお出迎え

[①11時 ②13時30分]

「天津木村・よこっちピーマン」トークショー

[11時]

▷天津木村さん・よこっちピーマンさんによる

お笑いトークショーを開催します

郷土菓子・椿関連グッズ販売

2/8

(日)

●「つばきの日」椿の栽培講習会 [10時～12時]

(講師 大船渡ツバキ協会 副会長 石川正悦氏)

▷椿の挿し木・接ぎ木について

講習会を開催します(受講料無料)

郷土菓子・椿関連グッズ販売

椿クレープ販売

2/15

(日)

椿ゆべし振る舞い [9時]

末崎こども園「こども七福神」 [10時]

おおふなトン&大船渡つばき娘によるお出迎え

[①11時 ②13時30分]

郷土菓子・椿関連グッズ販売

椿クレープ販売

バルーンアートコーナー

おおふなトンを探せSUPER!!

2/23

(月・祝)

おおふなトン&たかたのゆめちゃん写真撮影会

[①11時 ②13時30分]

椿を使った苔玉作り体験

コスプレ写真撮影会

▷館内の写真スポットで、コスプレ来場者の方が
撮影できるイベントを開催します

3/8

(日)

●花の栽培講習会 [13時30分～15時]

(NPO法人 Green Fields

理事長 吉川三枝子氏)

▷種まきや種から作る花の楽しみ、栽培方法に
についてお話します(材料費300円)

郷土菓子・椿関連グッズ販売

3/15

(日)

郷土菓子・椿関連グッズ販売

3/22

(日)

椿ゆべし振る舞い [9時]

●寄せ植え体験 [10時]

おおふなトン&大船渡つばき娘によるお出迎え

[①11時 ②13時30分]

郷土菓子・椿関連グッズ販売

椿油搾油体験・ハンドマッサージ体験

みうらのろこさんによる似顔絵コーナー

●…事前予約が必要です。(椿の栽培講習会・花の栽培講習会・寄せ植え体験)
お申し込みは、世界の椿館・基石(☎29-4187)へご連絡ください。

令和7年度 水稻生育動向と病害虫発生状況の年次報告（気仙地方）

水稻生育動向の要約

- (1) 育苗期間 播種盛期は4月18日で、平年より3日遅くなりました。
平均気温は4月から5月にかけて平年より高く経過しており、徒長気味の苗が散見されました。
- (2) 移植期 移植盛期は5月14日で、平年より1日遅くなりました。
5月第5半旬から第6半旬にかけてやや最高気温が低くなりましたが、以降は平年より高く経過したため、初期生育は概ね良好でした。
- (3) 出穂期 出穂盛期は8月1日で、平年より2日早まりました。
活着期以降は7月第3半旬を除き平均気温は期間を通して平年より高く、また少雨かつ日照が長く経過したため、出穂期は早まりました。
- (4) 収穫期 刈取盛期は9月26日で、平年より4日早まりました。
平均気温は期間を通して平年より高く経過したため、成熟期は平年より大幅に早まりましたが、刈取り期間に降雨が重なり、一部の地区で刈遅れも見られました。

病害虫発生動向の要約

- (1) 葉いもち…………… 葉いもちの発生は平年より少なくなりました。
- (2) 穂いもち…………… 穂いもちの発生は平年より少なくなりました。
- (3) 紋枯病…………… 紋枯病の発生は平年並に確認されました。
被害が大きいほ場では、紋枯病によると思われる倒伏も確認されました。
- (4) ごま葉枯病…………… ごま葉枯病の発生は「銀河のしずく」を中心に、平年並に確認されました。
- (5) 斑点米カメムシ類…… 7月下旬の斑点米カメムシ類は平年より多く確認されました。

令和7年産

米集荷検査状況



【銘柄別等級】

品種名	7年産米 検査数（袋）				
	1等	2等	3等	規格外	合計
ひとめぼれ	14,685	454	201	－	15,340
あきたこまち	5	4	21	－	30
銀河のしずく	1,702	11	－	－	1,713
たかたのゆめ	6,567	149	－	－	6,716
ササニシキ	90	－	－	－	90
結の香	225	137	－	－	362
もち米	－	6	－	－	6
その他	－	232	－	－	232
合計	23,274	993	222	－	24,489

※ 数量は30kg紙袋換算となっております

【主な落等原因】

（参考）

	1等	2等	3等	規格外	合計	割合	6年産米	5年産米
青未熟粒	－	1	21	－	22	1.8%	41.6%	6.2%
充実度	－	143	－	－	143	11.8%	0.0%	0.0%
心白粒	－	232	－	－	232	5.0%	0.0%	4.2%
腹白粒	－	61	－	－	61	19.1%	0.0%	85.2%
部分カメムシ	－	556	201	－	757	62.3%	31.8%	4.4%

第2弾 シカ防護網の申込み受付を実施します(大船渡市)

シカなどによる農作物被害を防止するため、シカ防護網の購入申し込みを受け付けます。

*購入にあたっては費用の一部負担が必要になります。

*数に限りがありますので、お早めにお申し込みください。

規 格 ▶ ポリエチレン製 縦2m・横50m 網目の大きさ5cm (1反あたり)

対 象 ▶ 大船渡市内に農地を有する方

申込受付期間 ▶ 令和8年1月20日(火)～2月6日(金)

購入者負担額 ▶ 6,500円 (1反あたり)

配布上限 ▶ 1世帯あたり2反まで

以下に該当する場合は、1世帯につき4反までとなります

- ① 令和7年大船渡市大規模林野火災においてシカ防護網が焼損した方
- ② 三陸町綾里、赤崎町合足・長崎・外口在住の方(林野火災発生日時点で当該地区に居住していた人を含む)

(昨年11月～12月に申込された方は、昨年購入した網を含めた上限数となります)

申 込 方 法 ▶ 大船渡市内のJA各支店(大船渡支店・猪川支店・三陸支店)にて、申込用紙に必要事項をご記入の上、お申し込みください。



お問合せ先 大船渡市役所 農林課 ☎27-3111 (内線339) / 営農部 ☎22-7520

蜜蜂の飼育者は1月30日までに 飼育届を提出願います！

限られた蜜源植物を蜂群同士が争うことなく
最大限利用するためには、地域の蜜源植物の
植栽状況に応じた蜂群の配置調整が必要です。

蜜蜂を飼育する方は(趣味で飼育する方を含みます)、毎年「蜜蜂飼育届」を県に提出する必要があります。つきましては、蜜蜂を飼育する方(飼育予定の方も含みます)は、令和8年1月1日現在の飼育群数と年間の飼育計画を、令和8年1月30日(金)までに沿岸広域振興局農林部または大船渡農林振興センターに提出してください。



※蜂群の配置調整の対象となる「養蜂業者」の範囲が拡大されておりますので、ご注意ください(試験研究用または蜂蜜等の自家消費のために小規模で蜜蜂を飼育する個人を除き、反復継続して蜜蜂を飼育している場合は、養蜂業者となります)。

※届出の様式につきましては下記まで問合わせいただくか、QRコードから提出様式のダウンロードの上、ご利用ください。

お問合せ先 沿岸広域振興局 農林部 ☎0193-25-2704 / 大船渡農林振興センター ☎27-9914



税込み/単位:頭、円、kg

市場名	性別	頭数	平均価格	最高価格	平均体重
県 南	雌	213	686,426	972,400	292
	去	231	819,810	1,043,900	328
	計	444	755,821		311
大 船 渡	雌	—	—	—	—
	去	8	775,225	815,100	320
	計	8	775,225		320
高 田	雌	3	700,700	735,900	272
	去	2	778,800	787,600	321
	計	5	731,940		292
住 田	雌	1	624,800	624,800	274
	去	—	—	—	—
	計	1	624,800		274

お問合せ先 営農部 営農振興課 ☎22-7520

読者の掲示板

読者の皆様からお寄せいただいた
お便りをご紹介します。

クマ被害で今までの生活が制限された日々を過ごしています。柿の木、栗の木など実のなるものが家のまわりにあるとご近所さんに迷惑がかかるからと伐採が進んでますが、はたしてそれでよいのか疑念が残ります。(住田町世田米)

年を越すと直ぐ受験のシーズンですね。私も子育て時代はJ Aの子ども共済のお世話になりました。いろんな事が変わって今どきの子育ては大変だなあとと思いますが、できるだけ備えてあげたいですね。(住田町下有住)

ただただ驚いています。ランドセルが国民保険1か月分弱。親御さんたちの苦労も大変ですね。結婚当初から計画的に貯金をしっかりしていかないと、子ども一人育てていくのも容易ではない時代になったのですね。(高田町)

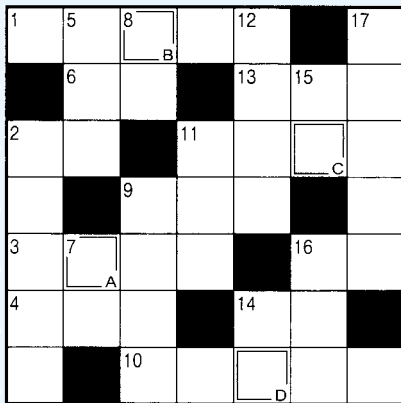
毎回、『家族で楽しむおいしい一皿』を楽しみにしています。メニューにチャレンジしてわが家の食卓に笑顔が増えています。(猪川町)

今月の表紙の三姉妹もとても可愛くて。りんごケースに座っているのもいいですね。(三陸町吉浜)

頭の体操

クロスワード

二重マスの文字をA～Dの順に並べて
できる言葉は何でしょうか？



ヨコのカギ

01. 節分にまるかぶりします
02. 働き者のイメージがある昆虫
03. 羽根つきに使う道具
04. 保育園の——に手編みの帽子を出品した
06. 張り上げたりひそめたり
09. 強い風に雪が舞います
10. 作業機をけん引してさまざまな農作業をこなします
11. 金太郎が担いでいるもの
13. ドアをコン、コン
14. 魚へんに付と書く魚
16. 寒いとこりやすくなる人もいます

タテのカギ

02. 東京にある、昔は電気街、今はポップカルチャーの街
05. はたきで払うもの
07. い草などで編んだ敷物
08. 天井や空がある方向
09. 長さの単位のひとつ。記号はft
11. 眠くなると下がってきます
12. 外湯めぐりで知られる兵庫県北部の温泉地
14. 鬼は外、——は内
15. 日本刀の手で握る部分
16. すべては忘却の——だ
17. チョコレートケーキの——をスマホで調べた

ご応募は
こちらから

正解者の中から抽選で6名様に景品プレゼント

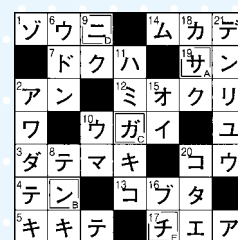
前回の解答「サンガニチ」



応募は郵便はがき、または応募フォームからお申込みいただけます。郵便はがきの場合は、クロスワードの解答、住所、氏名、年齢、職業、広報誌に対するご意見・ご感想を記入し、下記の住所までお送りください。応募フォームの場合は左の二次元コードを読み取り、必須項目を入力の上送信してください。

〒022-8507 大船渡市大船渡町字茶屋前 167-4 J A おおふなと広報係

【応募締切】令和8年1月23日(金) 必着



※お客さまにご提供いただく個人情報は抽選および景品の発送にのみ利用するものとし、目的以外の使用はいたしません。

※当選の発表は、賞品の発送をもって代えさせていただきます。

J A の家庭雑誌2月号のご紹介



家の光
900円
(税込)



特集 わたしの「もったいない」レシピ

別冊付録
スマホ写真ガイド



地上
750円
(税込)

特集
特別対談
これからの「日本の食」を考えよう



ちゃぐりん
600円
(税込)

特集
・ジュエリーアイス
・あっぱれ物知りやさしい塾
・野菜のおやつ

*お申し込みは最寄りのJ A各支店(P16記載)または経済部(☎26-4044)までお問合せください。

*年間購読も受け付けておりますので、お気軽にご相談ください。

家族で楽しむおいしい一皿

ホウレンソウとこう、寒い季節に取りたい栄養が豊富な野菜の出番です

一年の健康を願う節分に
手軽に食べられる栄養レシピ



キンパ (韓国風太巻き)

材料(2ホ・2人分)

ご飯 …………… 350g	ホウレンソウ …… 1束
ごま油 …………… 小さじ1	しょうゆ …… 小さじ1
塩 …………… 2つまみ	ごま油 …………… 小さじ1
牛肉(切り落とし) …… 150g	たくあん …………… 50g
しょうゆ …… 大さじ2	ごま油 …………… 少々
酒 …………… 大さじ1	酒 …………… 小さじ1
ごま油 …… 大さじ1/2	のり(全形) …………… 2枚
コチュジャン …… 小さじ1	
砂糖 …………… 小さじ1	
ニンニク(すり下ろし) …… 1/2片	

ポイント

ホウレンソウにはビタミンAや冬に不足しがちなビタミンDが含まれ、油で調理すると吸収率が上がります。牛肉にはしっかりと下味を付けましょう。

アレンジ

- ニンジンのナムルや卵焼きなどを入れて彩りや食感をアップ
- 牛肉やナムルを多めに作ってビビンバに

作り方

- ① ご飯にごま油と塩を入れて混ぜ、冷ましておく。牛肉にAをもみ込み下味を付け、フライパンで軽く炒めて冷ましておく。ホウレンソウは塩少々(分量外)を入れた湯でさっとゆでて水気を絞り、食べやすい長さに切ってしょうゆとごま油をもみ込み下味を付けておく。
- ② スライスしたたくあんを5mmの細切りにしてフライパンに入れ、ごま油・酒を加えて軽く炒めて冷ましておく。
- ③ のり1枚を巻きすの上に置き、ご飯の1/2量をごく薄く延ばす。奥側は2cmほど空けておく。真ん中より少し手前に具材を並べ、具材を押さえながら巻く。巻き終わりを下にして置き、なじませる。これを2本作る。
- ④ めれた布巾で包丁を拭きながら好みの大きさに切って出来上がり。

外はカリッと、中はもちもち

ニラチヂミ (韓国風お好み焼き)

材料(1枚・2人分)

ニラ …………… 1束	溶けるチーズ …………… 30g
ニンジン …………… 1/4本	塩 …………… 小さじ1/2
タマネギ …………… 1/4個	砂糖 …………… 小さじ1/2
卵 …………… 1個	水 …………… 60ml
片栗粉 …………… 大さじ3	ごま油 …… 大さじ1+大さじ1
薄力粉 …………… 大さじ2	

ポイント

ニラは冷え性や疲れやすい方に必要な栄養素が多く含まれています。揚げ焼きのように油を少し多めに入れるとおいしく作れます。

アレンジ

- 子どもはボン酢や酢じょうゆのたれ、大人はボン酢にコチュジャンと油を適宜加えたたれをかける
- 生地に豚肉や桜エビなどを入れて主菜にも



作り方

- ① 卵をボウルに割り入れる。ニラは長さ3cm、ニンジンは細切り、タマネギは薄くスライスし、ごま油以外の材料を入れて混ぜる。
- ② フライパンにごま油(大さじ1)を引いて熱し、①の生地を入れてスプーンの背などで薄く延ばす。片面がカリッとしてきたらひっくり返し、全体をギュッと押す。ごま油(大さじ1)をぐるっと回しかけて焼き、再度ひっくり返しカリッと仕上げる。両面においしいような焦げ目が付いたら出来上がり。



“ふれ愛・きずな号” 運行スケジュール

下記のとおり金融移動店舗車を運行いたしますので、ご利用を賜りますようお願い申し上げます。

開設曜日	開設場所	開設時間	開設日	
			1月	2月
水	広田地区 コミュニティセンター	9時～11時	14日・21日・28日	4日・18日・25日
	旧JA末崎支店前	13時～15時		
木	旧JA有住支店前	9時～11時	15日・22日・29日	5日・12日・19日・26日
	旧JA日頃市支店前	13時～15時		
金	旧JA綾里支店前	9時～11時	16日・23日・30日	6日・13日・20日・27日
	吉浜地域振興出張所前	13時～15時		

取扱業務

- ①貯金の入出金(現金払い戻し限度額30万円まで) ②定期貯金記帳・繰越・定期積金の掛込等
③振込(14時受付分まで) ④購買未収金、県税・市税(町税)・水道料・電話料金等の収納 ⑤年金・融資相談

※予告なしに運行予定の変更、または中止となる場合がございます。

JA各支店お問合せ先

大船渡支店	☎ 26-4121
猪川支店	☎ 26-2138
三陸支店	☎ 44-2131
高田支店 (共済担当直通)	☎ 54-3290 ☎ 54-4210
世田米支店	☎ 46-2155



理事会報告
第10回 理事会次第
開催日 令和7年12月26日(金)
決議事項
第1号議案
令和7年度上半期監事監査実施結果に対する回答について
第2号議案
支店運営委員会提出資料について
第3号議案
関連会社にかかる当座貸越契約の更新について

JAおおふなとでは
様々な形で情報を
発信しています!



広報 JAおおふなと 令和8年1月10日発行

編集・発行 大船渡市農業協同組合 総務部企画課
〒022-8507 大船渡市大船渡町字茶屋前 167-4
☎ 0192-26-5211(代表) <https://www.jaiwate.or.jp/ofunato/>

ホームページ



Instagram



Facebook

