


広報 JA  おおふなと

vol.675

MARCH.2024

3



重要

任期満了に伴う
役員改選について

今月の表紙



撮影時の様子



表紙の写真

浅沼 鉄兵さん・麻美さんのお子さん

あさぬま 浅沼 ましろくん(6歳)・いちか 一楓ちゃん(4歳)
とうか 柊花ちゃん(1歳)

いま好きな遊び ましろくん…トランスフォーマーのゲームで遊ぶこと
一楓ちゃん…保育園の友達と相撲をとること
柊花ちゃん…ご飯をたくさん食べること

将来の夢 ましろくん…鳥のように空を飛びたい
一楓ちゃん…料理をつくる
柊花ちゃん…たくさんご飯を食べたい

お子さんへ一言 とにかくスクスク育て!(笑)

日曜朝のお出かけ前。玄関先でポーズ! ポーズ! ポーズ!

表紙のKIDS&BABY大募集!!

「お子さん・お孫さんを表紙に載せてみたい」という方は、**JAおおふなと企画課(広報係)**、もしくは**最寄りの支店窓口**までご連絡をお願いします(P16に掲載しています)。

日程を調整した上で、撮影に伺わせていただきます。



● 今月の表紙	P2
● JAおおふなと組合員組織の紹介	
● タウンピックアップ	P3
● 任期満了に伴う 役員の改選について	P4-P5
● 令和6年度 JAおおふなと職員配置図	P6-P8
● INFORMATION	P9-P11
● 令和5年度 営農事業主要品目販売実績	P12
● 営農部からのお知らせ	P13
● 読者の掲示板	
● 頭の体操クロスワード	P14
● JAの家庭雑誌のご紹介	
● シェフ永井のおすすめ	P15
● 和牛子牛家畜市場情報 2月	
● 金融移動店舗車運行スケジュール	P16
● 理事会報告	

(File.17) JAおおふなと 組合員組織の紹介

名称

助け合い組織「虹の会」

代表者名

上部 博子さん

部員数

12名

主な取り組み

各種ボランティア活動への参加

部会から一言

組合員・地域住民世帯の高齢者と家族が抱える、生活上の不安の解消や要介護者への生活支援に対し、「ふれあい」「たすけあい」のある安心して暮らせる地域づくりをすすめるために活動しております。主にJA介護施設でのボランティア活動に取り組んでいます。



介護センターでのボランティア活動の様子



生産強化へ各部会結束 ～生産委員会総会～

1月25日、各生産部会で構成する生産委員会はJ Aおおふなと本店で総会を開きました。管内の農畜産物の計画的な販売促進・生産部会育成強化を目的に、各部会の代表者やJ A役職員ら30人が出席しました。

議事では、令和5年度の事業報告・令和6年度の事業計画について2議案を審議し、いずれも原案通り承認・可決されました。

議事後は、農薬の適正使用に関する研修会を実施し、各部会の代表者は質問を交えながら講師の説明を聞きました。



生産委員会総会の様子



農家応援! 特売会開催 ～大船渡支店でイベント実施～



イベント当日の会場の様子

2月15日、J Aおおふなと大船渡支店は、支店を会場に農家応援や地域への感謝の気持ちを込めたイベントを開催し、会場ではJ Aおおふなとが加工販売する独自のブランド柿「気仙小枝柿」や、管内の生産者によるイチゴの販売が実施されました。

当日は季節外れの暖かさに恵まれたほか、2ヶ月に一度の年金受給日ということもあり多くの来場者で賑わいました。



収量確保へ剪定技術学ぶ ～気仙小枝柿剪定講習会～

2月16日、J Aおおふなとは日頃市町にあるJ Aおおふなと柿園にて気仙小枝柿剪定講習会を開催し、関係者を含めて15人が参加しました。

前半は大船渡農業改良普及センターの柳本普及員から、剪定の基本的な流れと病虫害防除について講義を受けました。後半は実際に園地に入り、剪定の対象となる枝や幹を改めて確認し、気仙小枝柿生産部会の平野部会長が、実をつける枝の箇所をイメージしながら全体的に日光が入るよう剪定方法を実演しました。



剪定を実演する平野部会長

任期満了に伴う役員改選について

当JAの定款の定めるところにより、現役員の任期が満了することに伴い、令和6年5月24日に開催予定の第58回通常総代会において、新役員（理事・監事）の選任が行われますので、役員候補者の定数と日程及び要件等についてお知らせします。

I 理事候補者の選出方法

1. 役員候補者の届出

(1) 役員立候補者の届出

役員に立候補しようとする人は、役員選挙公告日（3月26日）に、その旨書面をもって当該地区支店に届出て下さい。

(2) 役員推薦候補者の届出

役員候補者を推薦しようとする人は、当該地区の正組合員が推薦者となり、本人の承諾を得て、役員選挙公告日（3月26日）に、その旨書面をもって当該地区支店へ届出て下さい。

(3) 役員候補者選出に係る適格基準（別表1）に規定する者でなければ、役員候補者となることができません。

(4) 役員選任に関する要領及び役員定年制・任期制（重任制限）に関する内規

理事および監事は、その就任の日の属する年の4月1日における満年齢が71歳以下の方です。

2. 地区別役員立候補者および推薦候補者の選出と公告

(1) 役員候補者は、各地区1名を選出するものとします。

(2) 各ブロック単位で、認定農業者（別表2）、実践的能力者（別表3）のいずれかが定数の半数以上（2名の場合は1名以上、3名の場合は2名以上）となるようにしなければいけません。

(3) 役員選挙公告日（3月26日）後、3月27日に当該地区支店に、候補者の氏名、住所、組合員資格、ならびに立候補者または推薦候補の別に公告します。

(4) 選出区域における理事又は監事の候補者の定数を超えた場合地区投票となりますので、当該地区の投票人に対し投票所入場券を配布致します。

※地区別役員候補者の定数

地区		大船渡	末崎	赤崎	盛	日頃市	立根	猪川	綾里	越喜来	吉浜
理事	理事候補者定数	1	1	1	1	1	1	1	1	1	1
	うち認定農業者 または実践的能力者	(2以上)			(2以上)			(2以上)			
監事	監事候補者定数	3									
地区		広田 小友	高田 米崎	気仙・長部 矢作・下矢作		竹駒 横田	世田米・下有住 上有住		実務 精通	女性 理事	員外
理事	理事候補者定数	1	1	1		1	1		(3)	2	-
	うち認定農業者 または実践的能力者	(3以上)							(3)	-	-
監事	監事候補者定数	2							(1)	-	1

II 役員改選日程

1	役員候補者届出公告	令和6年3月26日(火)
2	役員立候補者届出及び役員候補者推薦届出	令和6年3月26日(火)
3	役員立候補者及び役員推薦候補者の公告	令和6年3月27日(水)～令和6年4月6日(土)
4	組合員投票日・開票日	令和6年4月7日(日)
5	役員候補者及び役員候補者の選出	令和6年4月15日(月)
6	通常総代会	開催予定日 令和6年5月24日(金)

(別表1) 【役員候補者選出に係る適格基準】

定款第28条(役員欠格事由)に該当しない者

- (1) 未成年者
- (2) 法人
- (3) 精神の機能の障害のため職務を適正に執行するに当たって必要な認知、判断及び意思疎通を適切に行うことができない者
- (4) 破産手続開始の決定を受け復権していない者
- (5) 農協法第30条の4第1項第3号に定める者
- (6) 農協法第30条の4の第2項第2号に定める者
- (7) 前2号に掲げる者以外のものであって、禁固以上の刑に処せられ、その執行を終わるまで、又はその執行を受けることがなくなるまでの者。ただし、刑の執行猶予中の者はこの限りでない

(別表2) 【認定農業者】

農業経営基盤強化法に基づく農業経営改善計画を市町村が認定した農業者や農業生産法人(の役員)。

(別表3) 【実践的能力者】

当J Aが行う事業又は経営に関し実践的な能力を有するもので、事業経営の方向性を踏まえてJ Aにおいて判断する。

実践的能力者の判断基準

① 事業に関する実践的(事業プロフェッショナル)

- ▶ J A常勤役員または管理職経験者
- ▶ 他の組合(中央会・連合会等)での役員・管理職経験者
- ▶ 組合と同業種の会社、法人の役員・管理職経験者
- ▶ 公務員で農業関連業務の管理職経験者
- ▶ 農業普及指導員等農業振興技術に関する資格保有者
- ▶ 部会、産直等の代表者など営農指導や農産物販売に実践的な能力を有する農業者

② 法人の経営に関する実践的能力者(経営プロフェッショナル)

- ▶ 公務員での管理職経験者
- ▶ 会社その他の法人の役員・管理職経験者
- ▶ 法人経営に関する国家資格(税理士・公認会計士等)・公的資格を有する者

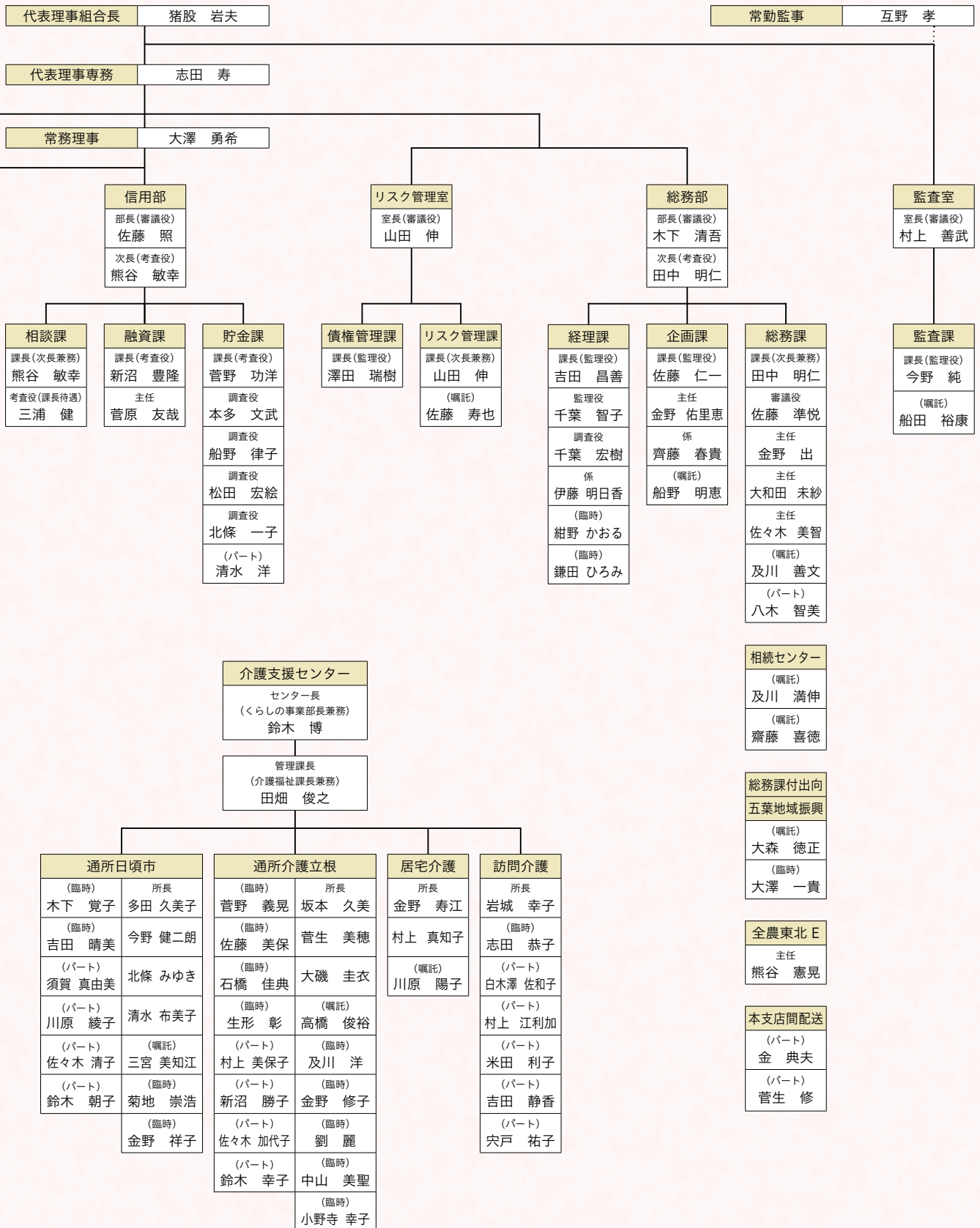
③ その他上記に準ずる経歴または経験を有すると判断できる者

令和6年1月末の正組合員及び認定農業者数

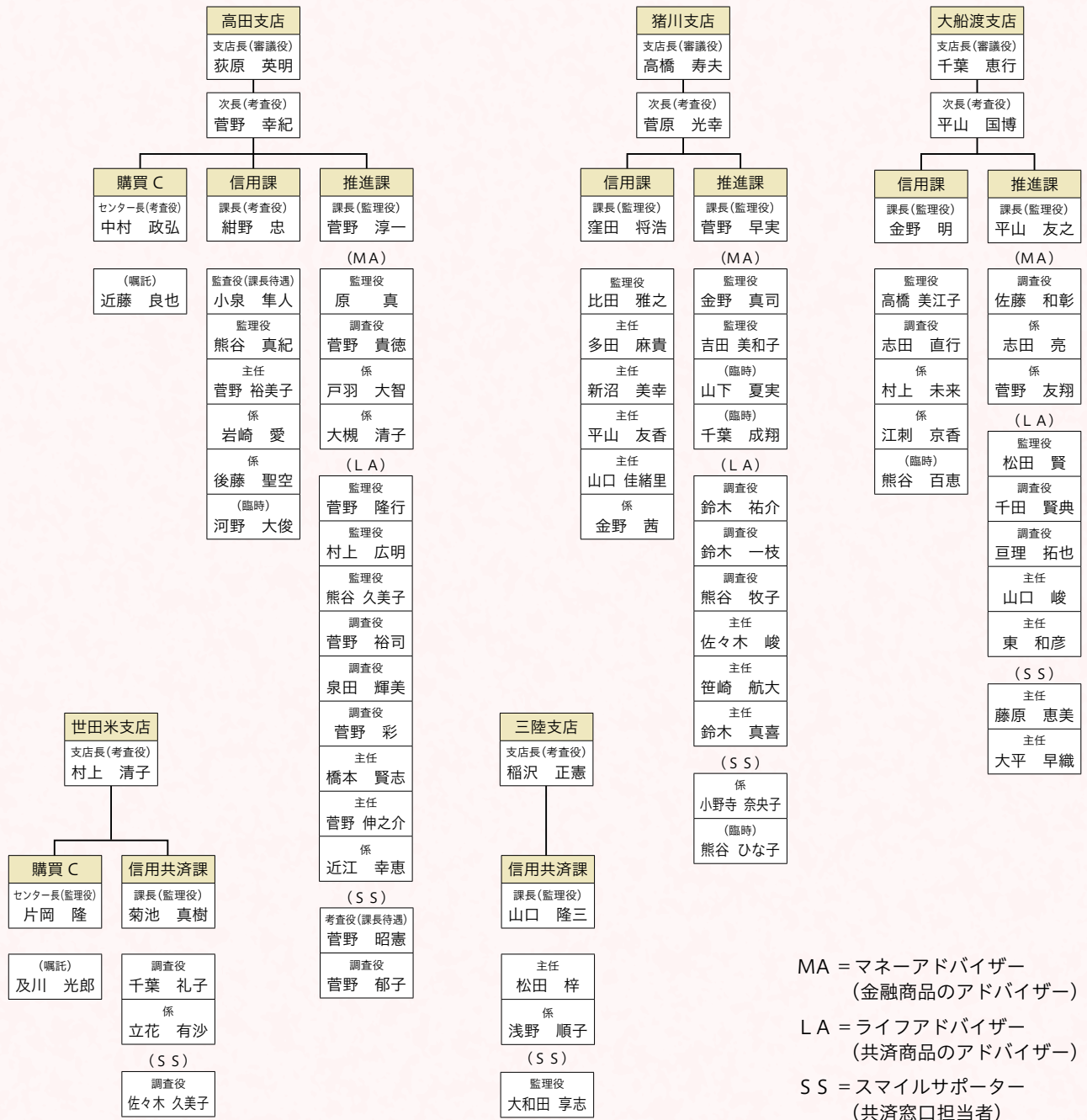
正組合員数	5,754名
認定農業者数	112名

おふなと職員配置図

皆さまに愛され、信頼されるJAを目指して、役職員一丸となって取り組んでまいります。



令和6年度JAおおふなと職員配置図



MA = マネーアドバイザー
(金融商品のアドバイザー)

LA = ライフアドバイザー
(共済商品のアドバイザー)

SS = スマイルサポーター
(共済窓口担当者)

定年退職された職員のみなさん

2月29日付けで次の方々が定年退職されました。今後のご活躍を祈念いたします。※カッコ内は前部署

- ・齋藤 喜徳 さん (監査室 室長 審議役)
- ・及川 満伸 さん (高田支店 支店長 審議役)
- ・及川 光郎 さん (世田米ふれあいセンター センター長 監理役)
- ・佐藤 寿也 さん (リスク管理室 室長 審議役)
- ・森下 克之 さん (生産管理センター センター長 監理役)
- ・川原 陽子 さん (介護支援センター 居宅介護センター 職員)

退職者の皆さんお疲れ様でした。



気仙地区山火事防止対策推進協議会からのお知らせ

「山火事に注意しましょう」

岩手県では、毎年3月1日から5月31日までを「山火事防止運動月間」として定め、県民の皆様には山火事に対する注意を呼びかけています。春は空気が乾燥するとともに、風の強い日が多いため、山火事が起こりやすい季節です。山火事は、枯れ草焼きなどの「野焼き」が1番の出火原因となっています。強風や乾燥時は、野焼きやたき火をしない。一人で野焼きは行わず、離れるときには用意しておいた水で完全に消火するなど、火の取扱いには十分に注意して、火災から大切な森林を守りましょう。

令和6年山火事防止運動統一標語 「忘れない 山の恵みと 火の始末」



JA各支店からのお知らせ

ローン相談会開催のご案内

新生活を迎える時期。自家用車や進学など、資金が必要な方もいらっしゃるのではないのでしょうか…？ローンに関するご相談であれば、どなたでもご参加いただけます。当日スムーズにご相談いただくため、予めご連絡の上、来店日時等のご予約をお願いします。4支店での同時開催となりますので、職場からの帰宅途中などに、ぜひお立ち寄りください。

開催日	時間	支店
3月14日(木)	17時～19時	大船渡支店
21日(木)		猪川支店
28日(木)		高田支店
4月4日(木)		世田米支店※
11日(木)		

※世田米支店は、3月14日（木）のみの開催となります。

お問合せ先 開催支店(P16に記載)または信用部 ☎26-5215



経済部からのお知らせ

セルフたかたSS閉店に伴うプリカ残高の払い戻し対応延長のお知らせ

セルフたかたSSでご利用いただいていたWai2プリカ（チャージ式プリペイドカード、以下プリカ）の払い戻し対応につきまして、下記の通り延長いたしますのでお知らせします。なお、最終入金日または最終利用日から3年を経過した時点で払い戻し対応の対象外となりますので、対象プリカをご持参の上お早めにお手続きくださいますようお願いいたします。

対応実施場所：高田支店窓口 陸前高田市高田町字森の前707-7

対応実施期限：令和6年8月30日（金）まで（窓口の営業時間のみ対応を実施いたします）

※残金・最終入金日もしくは最終取引日はプリカ裏面に記載しています。

お問合せ先 経済部 ☎26-4044／高田支店 ☎54-3290



信用部からのお知らせ

各種手数料の新設・改定について

J A おおふなどでは、下記のとおり手数料を新設・改定いたしますのでお知らせします。今後ともお客さまにご満足いただけるよう、更なるサービスのご提供に努めてまいりますので、何卒ご理解と変わらぬご愛顧を賜りますようお願い申し上げます。

手数料新設・改定日：令和6年4月1日（月）手続き分より

①新設する手数料〈金種指定払戻手数料〉

お取扱枚数	手数料(税込)
20枚以下	無 料
21～500枚	550円
501～1,000枚	1,100円
1,001枚以上	以降、500枚毎に550円加算

◎年金の受給を当J Aへ指定していただいている方は、上記手数料の適用対象外となります。

◎同日中(同時)に複数回処理される場合は、1日の合計枚数分の手数料が適用となります。

◎1万円券はお取扱枚数に含みません。但し、全金種において新券を指定された場合は、手数料のお取扱枚数に応じた手数料が適用となります。

◎「給与分」「賞与分」の払戻に対しましても上記手数料が適用となります。

◎農業関連団体等の口座から金種指定に妥当性がある払戻しをする場合は、事前の申請により承諾を受けた上で手数料の減免をいたします。

②改定する手数料〈両替手数料〉

お取扱枚数	改定前(税込)	改定後(税込)
1～20枚	無 料	無 料
21～100枚		550円
101～500枚	330円	1,100円
501～1,000枚	550円	
1,001枚以上	以降、1,000枚毎に550円加算	以降、500枚毎に550円加算

◎両替代金を一旦ご入金後、直ちに金種を指定して払戻される場合など、実質両替と変わらないお取引も本手数料が適用となります。

◎同日中(同時)に複数回処理される場合は、1日の合計枚数分の手数料が適用となります。また、両替枚数は「お客さまのご持参枚数」または「お客さまへの交付枚数合計」のいずれか多い方の枚数となります。

◎1万円券はお取扱枚数に含みません。但し、全金種において新券を指定された場合は、手数料のお取扱枚数に応じた手数料が適用となります。

〈硬貨入金手数料〉… 窓口等でお預かりした硬貨枚数に応じた手数料

お取扱枚数	改定前(税込)	改定後(税込)
1～100枚	無 料	無 料
101～500枚	330円	550円
501～1,000枚	550円	1,100円
1,001枚以上	以降、1,000枚毎に550円加算	以降、500枚毎に550円加算

◎硬貨での振込、税金・各種料金等の納付につきましても上記手数料が適用となります。

◎募金、寄付金、義援金の払込みは上記手数料の適用対象外となります。

◎同日中(同時)に複数回処理される場合は、1日の合計枚数分の手数料が適用となります。

購買代金および利用代金等の口座引き落としに関するお知らせ

購買代金および利用代金等の口座引き落としに関しまして、不祥事再発防止の観点から予め「口座振替依頼書」にてお手続きを完了したお客さまのみの対応といたしますのでお知らせします。なお、「口座振替依頼書」でのお手続きが完了していないお客さまにつきましては、最寄りの支店窓口にてお手続きを行うことで口座引き落としを行えるようになりますのでお手続きをお願いいたします。

◎既に「口座振替依頼書」にてお手続きが完了しているお客さまにつきましては、再度お手続きをする必要はありません。

◎本対応にご了承いただけない場合は、下記お問合せ先へご連絡いただくか、お近くの各支店窓口にて所定のお手続きをお願いいたします。

お問合せ先 各支店（P16に掲載）または信用部 貯金課 ☎26-5215



JAおおふなと「春の除草剤キャンペーン」開催のお知らせ

開催期間中、除草剤を通常よりおトクな価格で販売いたします。この機会にぜひお買い求めください。

キャンペーン開催期間 令和6年5月31日（金）まで

商品名	規格	キャンペーン価格(税込)
ラウンドアップマックスロード	500ml	2,277円
	1ℓ	4,103円
	2ℓ	6,776円
	5.5ℓ	13,860円
	20ℓ	48,730円
サンダーボルト007	500ml	1,815円
	2ℓ	5,973円
	5ℓ	12,870円
ザクサ液剤	500ml	2,321円
	2ℓ	7,634円
	5ℓ	18,150円
	10ℓ	32,230円
	20ℓ	63,899円
ダイロンゾル	500ml	3,575円
バスタ液剤	500ml	2,915円
	2.2ℓ	10,032円
	5ℓ	22,880円
カソロン粒剤6.7	10ℓ	40,590円
	3kg	3,091円

【ご注文方法】広報折込の申込書に必要事項を記入の上、最寄りの購買センター（大船渡・高田・世田米）にお持ちください。

原則として、支店での受付対応はしておりませんので、予めご了承ください。

※各10ℓおよび20ℓ規格については取り寄せでの販売となるため、受注後納品までお時間がかかる場合がございます。

Aコープ商品に関するお知らせ

JAくらしの宅配便（ネット通販・カタログ通販）により人気のAコープ商品をご自宅で注文することが可能です。商品は宅配便にてご指定の場所までお届けいたしますので、是非ご利用ください。また、各購買センターにてAコープ商品の店舗販売を実施しておりますのでお気軽にご来店ください。

※各支店におけるAコープ商品の店舗販売およびご自宅への配送業務は、令和6年2月29日にて取り扱いを終了いたしました。

ネット通販はこちら



お問合せ先 大船渡購買センター ☎26-4044 高田購買センター ☎54-4148
世田米ふれあいセンター ☎46-3664

令和5年度 営農事業 主要品目販売実績

(令和6年1月31日現在)

米穀

出荷量
861,431 (kg)
販売金額
108,044 (千円)

ピーマン

出荷量
84,471 (kg)
販売金額
39,354 (千円)

キュウリ

出荷量
211,888 (kg)
販売金額
60,440 (千円)

トマト

出荷量
11,088 (kg)
販売金額
7,490 (千円)

リンゴ

出荷量
63,212 (玉)
販売金額
5,931 (千円)

イチゴ

出荷量
2,227 (kg)
販売金額
2,712 (千円)

菌床椎茸

出荷量
41,057 (kg)
販売金額
42,497 (千円)

花壇苗・鉢花

出荷量
598,460 (鉢)
販売金額
39,664 (千円)

JAタウン・産直

(イオン・マイヤ)
販売金額
81,382 (千円)

和牛子牛

出荷量
145 (頭)
販売金額
67,420 (千円)

生乳

出荷量
742,664 (kg)
販売金額
85,205 (千円)

肉豚

出荷量
18,950 (頭)
販売金額
761,151 (千円)

総合計 販売金額 1,354,261 (千円)

※総合計の販売金額は農畜産物全ての販売価格であり、主要品目の販売金額合計とは一致しません。



令和6年度年間営農指導計画（令和6年3月1日～12月31日）

日程について、変更となる場合がありますので予めご了承ください。開催については随時ご案内いたします。

開催日		指導内容
3月	14 木	花き農家巡回
	19 火	スナップエンドウ指導会
	25 月	小菊栽培指導会
	26 火	ズッキーニ施肥設計指導会
	28 木	カボチャ栽培指導会
4月	5 金	乾椎茸全戸巡回 ねぎ定植指導会
	11 木	トンネル・露地ピーマン定植指導会 花き農家巡回
	12 金	りんご指導会(授粉・摘花) いんげん指導会
	19 金	小菊栽培指導会
	25 木	新規生産者対象定植実演会
	5月	8 水
9 木		きゅうり栽培指導会及び役員会 花き農家巡回 和牛登録審査勉強会
10 金		りんご指導会(摘果) 種山高原牧野開牧
29 水		ハウス・トンネルピーマン生産者巡回 缶桃指導会(摘果)
30 木		トマト全戸巡回
31 金		ズッキーニ全戸巡回
6月		3 月
	4 火	ピーマン出荷指導会
	6 木	きゅうり出荷指導会 和牛登録審査勉強会 ねぎ栽培指導会
	7 金	ズッキーニ出荷及び現地指導会 スナップエンドウ出荷指導会
	14 金	小枝柿摘果指導会
	17 月	トマト出荷指導会及び現地指導会
	20 木	銀河のしずく第1回現地研修会 ピーマン全戸巡回(1日目)
	21 金	ピーマン全戸巡回(2日目)
	27 木	きゅうり現地指導会(1日目)
	28 金	きゅうり現地指導会(2日目) ズッキーニ全戸巡回
7月	下旬頃	ピーマン先進地視察研修 トマト先進地視察研修 夏秋野菜販売対策会議
	1 月	県外市場視察研修会(1日目)
	2 火	県外市場視察研修会(2日目)
	4 木	ズッキーニ抑制栽培指導会 和牛登録審査勉強会
	8 月	トマト全戸巡回
	10 水	トマト第2回全戸巡回 ピーマン目揃い会及び現地栽培指導会
	11 木	缶桃3JA生産部会合同研修会 和牛登録審査勉強会
	16 火	トマト目揃い会
	17 水	カボチャ出荷指導会
	18 木	ピーマン全戸巡回(1日目)

開催日		指導内容
7月	19 金	ピーマン全戸巡回(2日目)
	24 水	缶桃指導会(目揃い会)
	下旬頃	ズッキーニ先進地視察研修 夏秋野菜販売促進会
8月	2 金	トマト全戸巡回
	7 水	トマト現地指導会
	8 木	きゅうり栽培管理指導会 ピーマン現地栽培指導会 ねぎ出荷指導会
	9 金	ズッキーニ全戸巡回
	15 木	花き農家巡回 ピーマン全戸巡回(1日目)
	16 金	ピーマン全戸巡回(2日目)
	22 木	きゅうり圃場コンクール予選会
	23 金	銀河のしずく第2回現地研修会
	29 木	きゅうり圃場コンクール本審査会 岩手県畜産共進会(黒毛和種)
	30 金	岩手県畜産共進会(ホルスタイン種)
9月	2 月	トマト全戸巡回
	5 木	きゅうり栽培管理指導会 ピーマン圃場コンクール(1日目)全戸巡回含む
	6 金	ピーマン圃場コンクール(2日目)全戸巡回含む りんご指導会(紅いわて目揃い会)
	9 月	ズッキーニ全戸巡回
	12 木	花き農家巡回 和牛登録審査勉強会
	18 水	缶桃指導会(収穫後管理)
	20 金	気仙管内優良圃場研修会
	30 月	トマト全戸巡回
10月	3 木	ピーマン全戸巡回(1日目)
	4 金	ピーマン全戸巡回(2日目) りんご指導会(ジョナゴールド目揃い会)
	11 金	小枝柿加工指導会
	21 月	小菊伏せ込み指導会
	23 水	トマト全戸巡回
	28 月	ピーマン全戸巡回(1日目)
	29 火	ピーマン全戸巡回(2日目)
	30 水	たまねぎ指導会
	31 木	種山高原牧野開牧
	11月	7 木
13 水		トマト役員会 ズッキーニ役員会
14 木		ピーマン役員会
26 火		夏秋野菜栽培相談会
28 木		小枝柿出荷指導会
12月	4 水	トマト実績検討会 ズッキーニ実績検討会
	5 木	きゅうり実績検討会 ピーマン実績検討会 和牛登録審査勉強会
	10 火	銀河のしずく実績検討会

お問合せ先 営農部 営農振興課 ☎ 22-7520

読者の掲示板

読者の皆様からお寄せいただいた
お便りをご紹介します。

暖冬で、過ごしやすい反面、今年の作物がどうなるか心配です。畑には、ねぎ・玉ねぎが残っています。今年も食べるくらいの野菜を作りたいと思っています。家庭菜園を続けながら…クロスワードをして楽しんでいます。(三陸町吉浜)

広報毎月楽しみに読んでおります。今月はシェフ永井のおすすめ料理2品を一部別物で対応し作り、2日間夜食に1品加えて食べました。クロスワードは今回初めて応募しました。(大船渡町)

家の敷地内にある柿の木。高くなりすぎて上の方に成っている実は収穫できず伸び放題。剪定の仕方、勉強になります。(大船渡町)

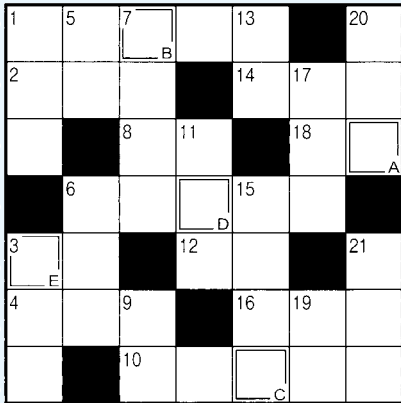
今年も「つばきまつり」開幕しましたね。イベントに注目し(食が目的)、楽しみたいと思います。(高田町)

昨秋蒔いたつばみ菜が青々として、4~5日に一度、若芽を摘んで食しています。家庭菜園のコーナーを毎月切り抜き綴っておりますので、それを紐解き今年は何を蒔こうかと楽しみです。ただ、いつまで働けるか…?(高田町)

頭の体操

クロスワード

二重マスの文字をA~Eの順に並べて
できる言葉は何でしょうか?



ヨコのカギ

01. 冬がウインターなら、春は
02. 天ぷらやフライに付けられています
03. 煮物を作るときにすくうこともあります
04. 水中をふわふわと漂う生き物
06. 平面は2次元、立体は
08. 桃太郎がきび団子を着けていた場所は
10. 入学式で胸に着けるお母さんもいます
12. メジロやヒヨドリが吸うもの
14. 関東—、—裁判所
16. 漢字で書くと土筆。春の山菜です
18. オンの反対語

タテのカギ

01. ゴルフプレーヤーがカードに記録します
03. 眠いときに出来ます
05. アマではありません
06. お花見といえばこの花
07. テレビやエアコンの操作に使います
09. お酒は飲みません
11. みそ汁の具にしてもおいしい二枚貝
13. ストレスがたまるとこぼしたくなることも
15. ダブルプレーともいいます
17. 湯が冷めないよう—ポットに入れた
19. 当たりかな、外れかな
20. 山梨県の県庁所在地である市
21. 馬に乗る人のこと

正解者の中から抽選で6名様に景品プレゼント

応募は郵便はがきに答え、住所、氏名、年齢、職業、J A 広報に対するご意見・ご感想を記入し下記の住所までお送りください。

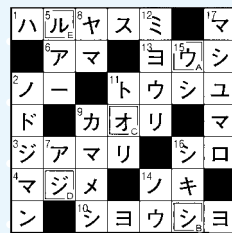
〒022-8507 大船渡市大船渡町字茶屋前 167-4

J A おおふなと 広報係

【応募締切】令和6年3月25日(月)必着

※お客様にご提供いただく個人情報は抽選及び景品の発送にのみ利用するものとし、目的以外の使用はいたしません。

前回の解答「ウシオジル」



2月号クイズ当選者

- 紺野 幾子さん (盛町)
久保 安子さん (大船渡町)
今野 ヒラキさん (立根町)
富澤 ひろ子さん (越喜来)
戸刺 美紀子さん (気仙町)
畑山 修子さん (小友町)

J A の家庭雑誌4月号のご紹介



家の光
922円
(税込)



特集 春らんまん「ハッピーおうちずし」
別冊付録 ひと目でわかる家庭菜園カレンダー



地上
680円
(税込)

特集 生産者と消費者を
超えてわたしたちは
どう発信するか

ちゃぐりん
576円
(税込)



内容
ちゃぐりんレポーター卒業おめでとう!!
おうちでつくるごほうびクレープ
連載小説 おにぎりミミカ物語



別冊付録
野菜と果物のクイズ
ブック

*お申し込みは最寄りのJ A 各支店(P16記載)または経済部(☎26-4044)までお問合せください。
*年間購読も受け付けておりますので、お気軽にご相談ください。



シェフ永井のおすすめ

永井シェフ | (株) 永井 誠
 代表取締役社長
 〒470-0192 愛知県豊田市長瀬1-1-1



ブリのユズ七味焼き



材料(2人分)

- ブリ切り身 2切れ
- 塩 適宜
- A
 - しょうゆ 50ml
 - みりん 50ml
 - 料理酒 50ml
 - 七味唐辛子 小さじ1
 - ユズ 1個(半分に切り搾る)
- 漬け汁

作り方

- (1)ブリの切り身は塩を振り、1時間ほど置く。
- (2)Aの材料を合わせ、(1)のブリを2時間漬ける(右写真参考)。
- (3)ブリの汁気を拭き取り、漬け汁のユズと一緒にグリルで焼き上げる。その後ユズは取り除く。お好みでナバナのおひたし(材料外)を添えると彩りが良くなります。



税込み/単位:頭、円、kg

市場名	性別	頭数	平均価格	最高価格	平均体重
県南	雌	111	468,460	856,900	287
	去	129	613,587	986,700	315
	計	240	546,792		302
大船渡	雌	-	-	-	-
	去	-	-	-	-
	計	-	-		-
高田	雌	1	411,400	411,400	289
	去	1	499,400	499,400	334
	計	2	455,400		311
住田	雌	2	402,050	554,400	275
	去	2	655,600	760,100	303
	計	4	528,825		289

お問合せ先 営農部 営農振興課 ☎ 22-7520



“ふれ愛・きずな号” 運行スケジュール

下記のとおり金融移動店舗車を運行いたしますので、ご利用を賜りますようお願い申し上げます。

開設場所	開設日		開設時間
旧JA末崎支店前	3月	13日(水)・27日(水)	13時～15時
	4月	3日(水)・10日(水)・17日(水)・24日(水)	
旧JA日頃市支店前	3月	14日(木)・21日(木)・28日(木)	13時～15時
	4月	4日(木)・11日(木)・18日(木)・25日(木)	
旧JA綾里支店前	3月	15日(金)・22日(金)・29日(金)	9時～11時
	4月	5日(金)・12日(金)・19日(金)・26日(金)	
吉浜地域振興出張所前	3月	15日(金)・22日(金)・29日(金)	13時～15時
	4月	5日(金)・12日(金)・19日(金)・26日(金)	
広田地区 コミュニティセンター	3月	13日(水)・27日(水)	9時～11時
	4月	3日(水)・10日(水)・17日(水)・24日(水)	
旧JA有住支店前	3月	14日(木)・21日(木)・28日(木)	9時～11時
	4月	4日(木)・11日(木)・18日(木)・25日(木)	

取扱業務 ①貯金の入出金(現金払い戻し限度額30万円まで) ②定期貯金記帳・繰越・定期積金の掛込等

③振込(14時受付分まで) ④共済掛金、購買未収金、県税・市税(町税)・水道料・電話料金等の収納

⑤年金・融資相談

※予告なしに運行予定の変更、または中止となる場合がございます。

※赤崎地区は令和6年3月1日(金)、竹駒地区は令和6年2月29日(木)をもちまして営業を終了いたしました。
長らくのご利用ありがとうございました。

理事会報告

第12回 理事会次第

開催日 令和6年2月20日(火)

決議事項

第1号議案

令和6年度内部監査計画について

第2号議案

組合員・利用者本位の業務運営に関する取組方針について

第3号議案

令和6年度貸付利率の最高限度及び信用の供与等の最高限度額の決定について

第4号議案

令和6年度借入金の最高限度額の決定について

第5号議案

令和6年度余剰金の運用について

第6号議案

(株)JAおおふなとアグリサービス(株)の令和6年度事業計画について

第7号議案

令和5年度購買事業・販売事業手数料率の決定について

第8号議案

役員賠償責任保険の更新について

第9号議案

個人情報取扱規程の一部改正について

第10号議案

利益相反規程の一部改正について

第11号議案

職制規程第5条業務管理機構図並びに第8条業務分掌及び職務権限表の一部変更について

第12号議案

固定資産減損会計処理方針及びグループピングの変更について

第13号議案

実務精通役員(理事)の推挙について

JA各支店お問合せ先

- 大船渡支店 ☎ 26-4121
- 猪川支店 ☎ 26-2138
- 三陸支店 ☎ 44-2131
- 高田支店 ☎ 54-3290
- 世田米支店 ☎ 46-2155

広報JAおおふなと 令和6年3月11日発行

編集・発行 大船渡市農業協同組合 総務部企画課
〒022-8507 大船渡市大船渡町字茶屋前 167-4
☎ 0192-26-5211(代表) <https://www.jaiwate.or.jp/ofunato/>

ホームページ



Instagram



Facebook

