


広報 JA  おおふなと

vol.663

MARCH.2023

3

特集

令和5年度
JAおおふなと職員配置図



今月の表紙



撮影時の様子



表紙の写真

大畑 大斗さん・美里さんのお子さん

おおはた じょうたろう
大畑 承太郎くん(2歳)

好きな遊び

車のおもちゃで遊ぶのが大好き！
トミカやショベルカーで遊びます

好きなキャラクター

アンパンマンとトーマス

お子さんへ一言

元気で思いやりのある子に育ててほしいです

今回は自宅の庭で遊んでいる所をパシャリ！！

表紙のKIDS&BABY大募集!!

お子様、お孫さんを表紙に載せてみたいという方は、
JAおおふなと企画課（広報係）もしくは
最寄りの支店窓口までご連絡をお願いします。
日程調整の上、撮影に伺います。



広報 JAおおふなと

2023.3
Vol.663

● 今月の表紙	P2
● JAおおふなと組合員組織の紹介	
● タウンピックス	P3
● 令和5年度 JAおおふなと職員配置図	P4-P6
● INFORMATION	P7-P8
● 令和4年度 営農事業主要品目販売実績	P9
● 令和5年度年間営農指導計画	P10
● 営農部からのお知らせ	P11-P12
● 家庭菜園	P13
● 読者の掲示板	
● 頭の体操クロスワード	P14
● JAの家庭雑誌のご紹介	
● シェフ永井のおすすめ	P15
● 金融移動店舗車運行スケジュール	
● 理事会報告	P16

（File.6）JAおおふなと 組合員組織の紹介

Q. 部会名称

A. 大船渡市農業協同組合花き部会

Q. 主な取り組み

A. 巡回指導、花苗販売会（不定期開催）

Q. 部会から一言

A. 大船渡市農業協同組合花き部会は、
部会員 11 名で構成されています。
主な出荷先は東北・関東の市場、ホームセンターとなっております。
お客様へ高品質な苗をお届けできるよう、日々栽培管理に努めています。





さらなる消費拡大を目指して ～「銀河のしずく」「金色の風」記念日認定～

1月12日、いわてのお米ブランド化生産販売戦略推進協議会は岩手県のオリジナル水稻品種である「銀河のしずく」と「金色の風」の記念日が認定されたことを受け、盛岡市の岩手県教育会館にて記念日登録証授与式を開催しました。授与式では、県銀河のしずく栽培研究会の細川勝浩会長と、県金色の風栽培研究会の佐藤正弘会長が出席し、日本記念日協会の加瀬清志代表理事から認定証が手渡されました。

また、J A全農いわては4月29日から5月29日までの期間を「いわて純情米消費拡大月間」とし、いわて純情米応援団長としてお笑い芸人の「天津」木村卓寛さんを任命。4月から放映される新CMには県下J Aの栽培研究会の代表が集まり両品種の宣伝に努めます。

「銀河のしずくの日」は4(し)・2(ず)・9(く)で4月29日、
「金色の風の日」は5(こん)・2(じ)・9(き)で5月29日



「銀河のしずくの日」、「金色の風の日」記念日認定書の授与



J A おおふなと「銀河のしずく栽培研究会」会長 新沼時雄さんも出演！（前列右から2人目）



生産委員会総会の様子



次年度に向けて各部会が結束 ～生産委員会総会～

1月24日、各生産部会で構成する生産委員会はJ A本店で総会を開き、各部会の代表者やJ A役職員ら30人が出席しました。この総会は、管内の農畜産物の計画的な販売促進・生産部会育成強化を目的に開かれ、令和4年度の事業報告、令和5年度の事業計画について2議案を審議。いずれも原案通り承認・可決されました。

議事後は、今年10月から始まるインボイス制度や肥料高騰対策事業についての研修会を開き、各部会の代表者は質問を交えながら説明を聞きました。



豊作に向けて準備開始 ～りんご剪定作業～

2月8日、菅原壯一さんをはじめとする米崎町のりんご農家6人が米崎りんごの剪定作業を行いました。この作業は良質なりんご生産のために例年1月末から3月中旬にかけて行われています。この日は他のりんご農家の方々から依頼され、複数のほ場を剪定して回りました。

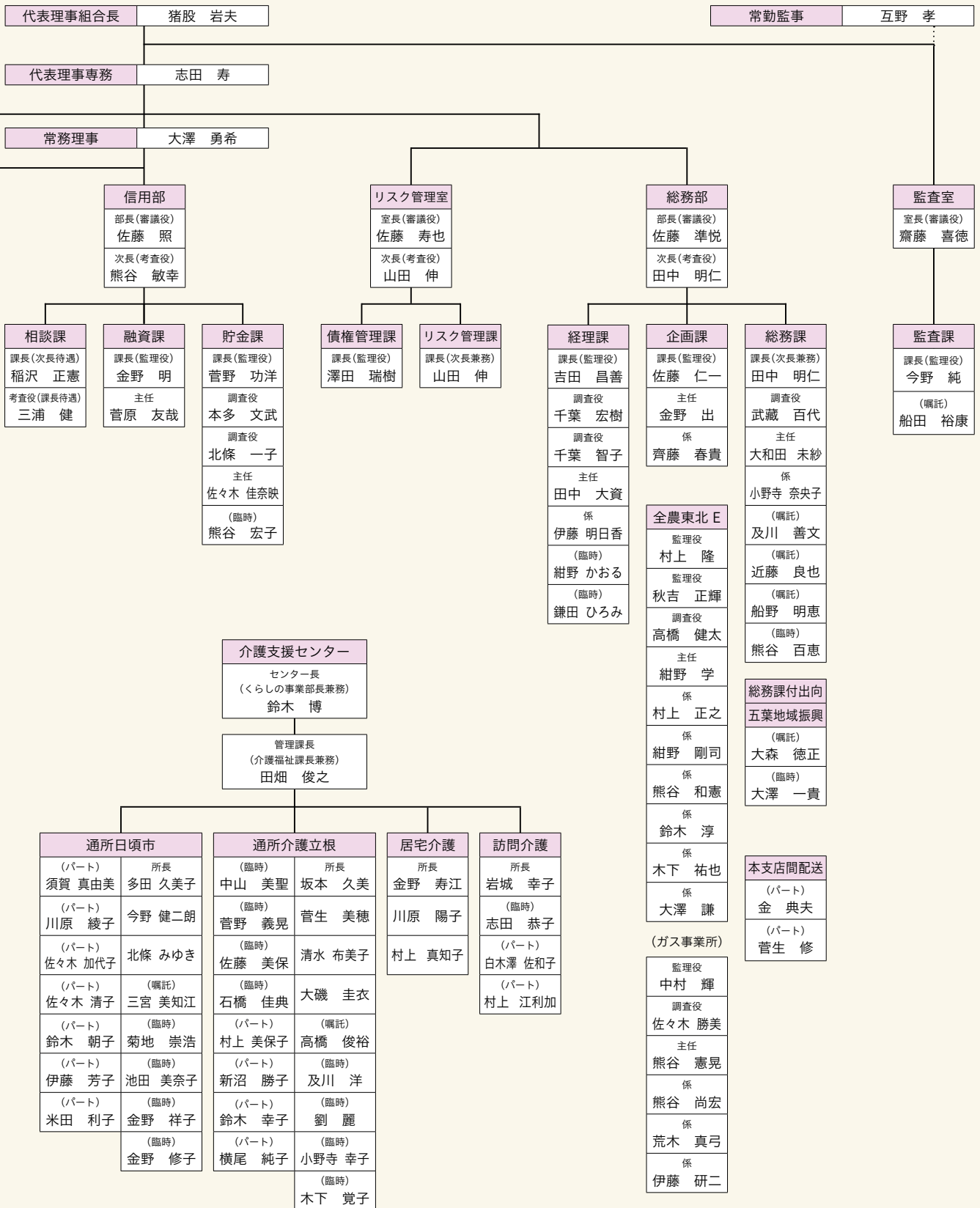
菅原さんは「人が足りておらず、剪定作業をするにも苦勞するが、みんなで協力しながら助け合っていきたい」と話しました。



日光が入りやすいように剪定する様子

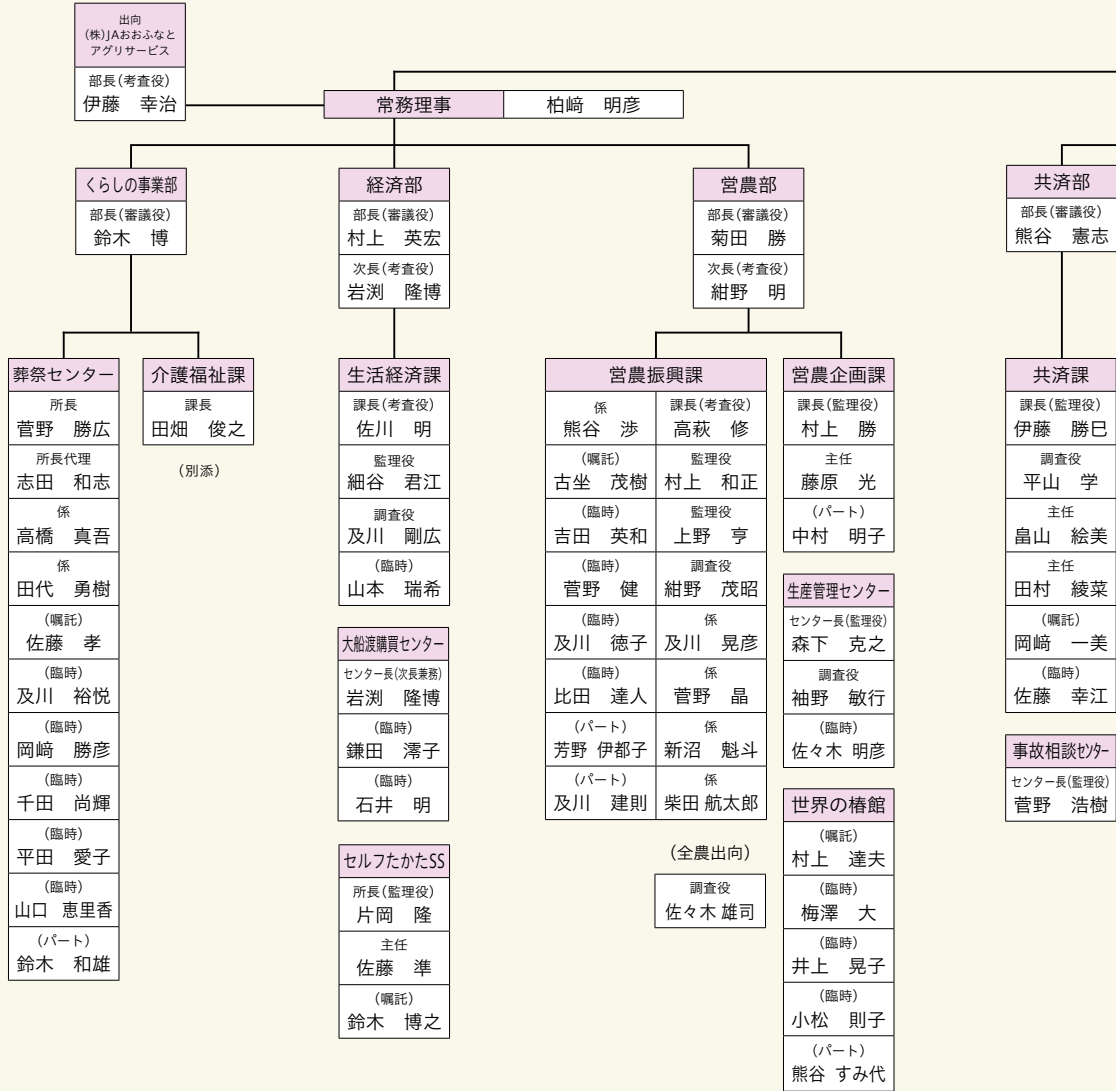
ふなと職員配置図

の皆さまに愛され、信頼されるJAを目指して、役職員一丸となって取り組んでまいります。

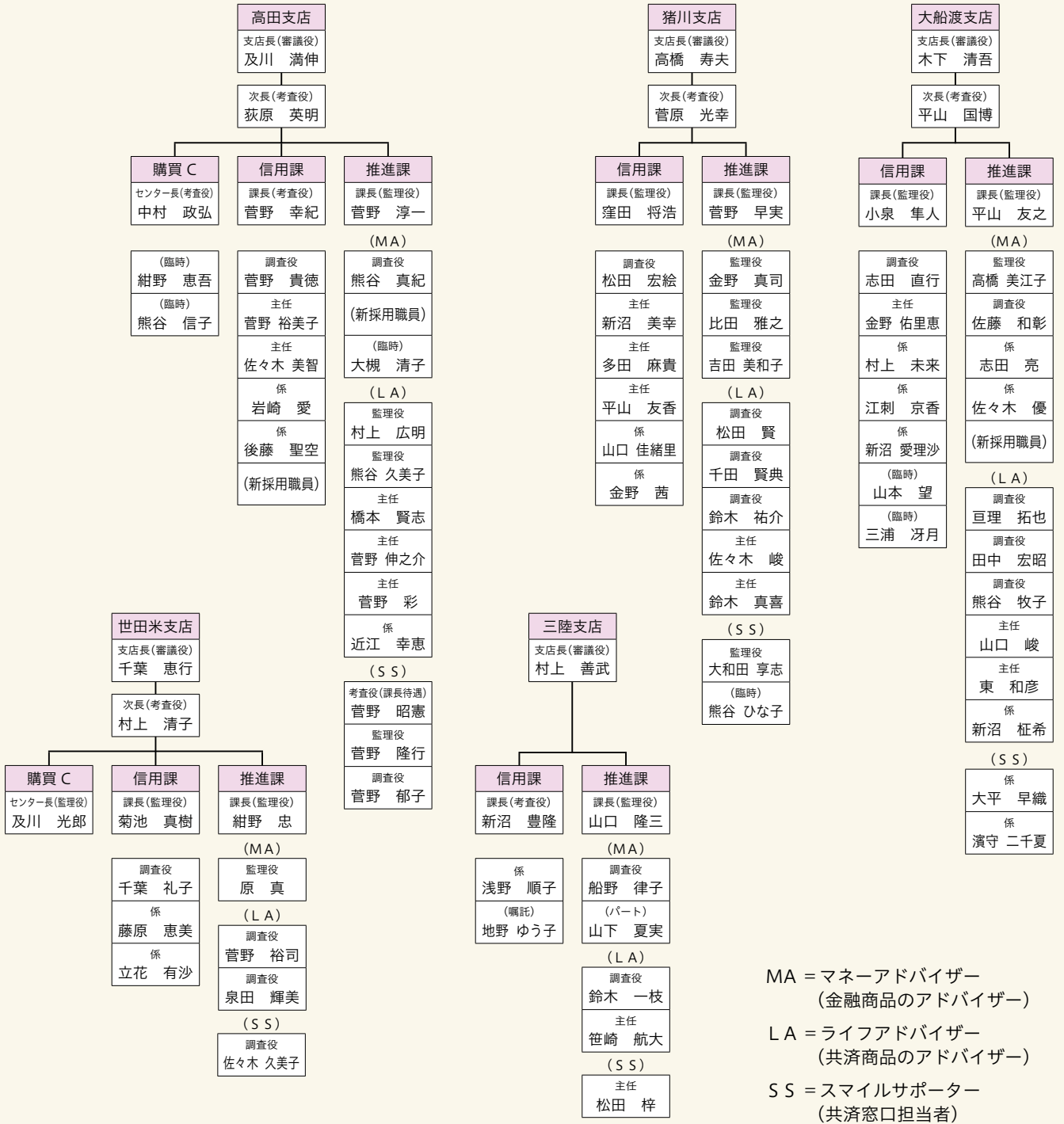


令和5年度JAおお

3月1日、令和5年度定期人事異動が発令され、56人の職員が異動しました。今後も地域



3月1日の辞令交付式



定年退職された職員のみなさん

2月28日付けで次の方々が定年退職されました。今後のご活躍を祈念いたします。※カッコ内は前部署

- ・船田 裕康さん(監査室監査課審議役)
- ・高橋 俊裕さん(くらしの事業部介護福祉課審議役)
- ・佐藤 孝さん(くらしの事業部葬祭センター監理役)
- ・船野 明恵さん(総務部総務課監理役)
- ・鈴木 博之さん(経済部セルフたかたSS審議役)
- ・近藤 良也さん(経済部大船渡購買センター審査役)
- ・岡崎 一美さん(共済部共済課審査役)
- ・地野ゆう子さん(共済部共済課監理役)



気仙地区山火事防止対策推進協議会からのお知らせ

「山火事に注意しましょう」

岩手県では、毎年3月1日から5月31日までを「山火事防止運動月間」として定め、県民の皆様に山火事に対する注意を呼びかけています。春は空気が乾燥するとともに、風の強い日が多いため、山火事が起こりやすい季節です。山火事は、枯れ草焼きなどの「野焼き」が1番の出火原因となっています。強風や乾燥時は、野焼きやたき火をしない。野焼きは一人で行わず、離れるときには用意しておいた水で完全に消火するなど、火の取扱いには十分に注意して、火災から大切な森林を守りましょう。

令和5年山火事防止運動統一標語 「火の確認 山を愛する あなたのマナー」



信用部からのお知らせ

ATMサービス業務の一時停止のお知らせ

日頃よりJAおおふなをご利用いただき誠にありがとうございます。
この度、ATMの入替工事のため、下記の通りATMを一時停止させていただきます。
ご不便をおかけしますが、何卒ご理解を賜りますようお願い申し上げます。

実施日時：令和5年3月23日（木） 8時～17時頃

実施場所：猪川支店（正面左側）、末崎

お問合せ先 信用部 貯金課 ☎26-5215



経済部からのお知らせ

肥料価格高騰対策事業について

岩手県肥料コスト低減推進協議会より令和5年3月上旬に春肥の高騰率が公表されるとの情報がありません。つきましては、下記の内容で肥料価格高騰対策事業にかかる「春肥及び秋肥の申請受付」（3回目）を実施しますのでお知らせいたします。

受付日：令和5年4月3日（月）～4月28日（金）

受付場所：各購買センターおよび高田総合営農指導センター

※上記内容につきましては状況により変更となる可能性があります。

お問合せ先 大船渡購買センター ☎26-4044／高田購買センター ☎54-4148
世田米ふれあいセンター ☎46-3664／高田総合営農指導センター ☎22-7520



大船渡支店からのお知らせ

「春の農業まつり」開催

農家応援企画として「春の農業まつり」を下記の通り開催します。

日程：令和5年4月15日（土）～16日（日）

場所：JAおおふなと大船渡支店駐車場（大船渡市大船渡町字茶屋前167-4）

※イベント詳細につきましては、4月号にてお知らせいたします。



高田支店駐車場に3月末オープン!

JAおおふなと 健康体感館



JAおおふなと健康体感館の詳細は新聞広告、チラシ案内、DMでお知らせ!
その他、お問い合わせ先へご連絡ください。

特許取得の最新治療器が無料でご利用いただけます!

こんな方は是非ご体感ください!

- ・頭痛、肩こりがつらい方
- ・夜なかなか眠れない、何度も起きてしまう方
- ・便秘でお悩みの方

また、健康に関する食の情報、お肌や美容のこと、お掃除・除菌・生活習慣の改善方法など、生活に役立つ情報を発信しております。

お問合せ先 経済部 ☎26-4044

JAおおふなと 介護支援センターのご紹介

第4弾

居宅介護支援事業

介護が必要になった方や、そのご家族からの相談に応じ、安心して在宅生活を続けられるようお手伝いいたします。

- 〈主なサービス〉
- ・介護に関する相談補助
 - ・居宅サービス計画の作成
 - ・介護サービス提供事業者との連絡調整
 - ・サービス実施状況の把握と評価
 - ・介護保険料の給付管理
 - ・要介護認定申請の代行
- …等

私たちが
対応いたします!



上記にかかる費用は無料ですので、
お気軽にご相談ください!

お問合せ先
JA介護支援事業所 ☎26-1231



思い出をありがとう 大切なペットとのお別れをお手伝いします

ペット用の棺・骨壺を各種取り揃えております



ペット葬のご相談を受け付けておりますので、お気軽にお問い合わせください。

JA葬祭会館ごよう 大船渡会館
☎0192-27-5940
大船渡市盛町字下館下7-16

JA葬祭会館ごよう 高田会館
☎0192-54-5940
陸前高田市竹駒町字滝の里149



令和4年度 営農事業 主要品目販売実績

(令和5年1月31日現在)

米穀

出荷量
579,611 (kg)
販売金額
92,909 (千円)

キュウリ

出荷量
192,205 (kg)
販売金額
50,811 (千円)

花壇苗・鉢花

出荷量
716,089 (鉢)
販売金額
46,572 (千円)

トマト

出荷量
35,527 (kg)
販売金額
29,034 (千円)

菌床椎茸

出荷量
36,606 (kg)
販売金額
37,147 (千円)

ピーマン

出荷量
91,844 (kg)
販売金額
30,837 (千円)

イチゴ

出荷量
4,309 (kg)
販売金額
5,161 (千円)

リンゴ

出荷量
165,436 (玉)
販売金額
11,385 (千円)

JAタウン・産直 (イオン・マイヤ)

販売金額
78,913 (千円)

生乳

出荷量
768,823 (kg)
販売金額
79,104 (千円)

和牛子牛

出荷量
143 (頭)
販売金額
84,038 (千円)

肉豚

出荷量
19,355 (頭)
販売金額
781,845 (千円)

総合計 販売金額 **1,389,384 (千円)**

※総合計の販売金額は農畜産物全ての販売価格であり、主要品目の販売金額合計とは一致しません。



令和5年度年間営農指導計画 (令和5年3月1日~12月31日)

日程について、変更となる場合がありますので予めご了承ください。開催については随時ご案内いたします。

開催日	指導内容	
3月	13 月 タマネギ指導会 (病害虫防除)	
	15 水 スナップえんどう指導会 ハウスきゅうり全戸巡回	
	23 木 トマト施肥設計及び定植指導会	
	24 金 かぼちゃ栽培指導会	
	28 火 小菊栽培指導会	
	30 木 ズッキーニ施肥設計指導会	
	4月	6 木 和牛登録審査勉強会 ねぎ定植指導会
12 水 いんげん栽培指導会		
13 木 トンネル・露地ピーマン定植指導会		
14 金 りんご指導会 (授粉)		
28 金 小菊栽培指導会 新規生産者対象定植実演会		
5月	9 火 スナップエンドウ現地指導会	
	10 水 きゅうり栽培指導会及び役員会	
	19 金 りんご指導会 (摘果)	
	25 木 缶桃指導会 (摘果)	
	30 火 ハウス・トンネル生産者巡回	
	31 水 ズッキーニ全戸巡回	
6月	2 金 小菊栽培指導会	
	5 月 トマト第1回全戸巡回	
	6 火 スナップえんどう出荷指導会	
	7 水 ズッキーニ出荷及び現地指導会 きゅうり出荷指導会	
	8 木 ピーマン出荷指導会 ねぎ栽培指導会 和牛登録審査・勉強会	
	15 木 ピーマン視察研修	
	16 金 タマネギ指導会 (出荷)	
	19 月 トマト出荷及び現地指導会、役員会	
	22 木 第1回ピーマン全戸巡回 (1日目)	
	23 金 第1回ピーマン全戸巡回 (2日目)	
	28 水 ピーマン全戸巡回 1日目	
	29 木 ピーマン全戸巡回 2日目	
	30 金 トマト先進地視察研修	
	未定	きゅうり視察研修
	7月	3 月 ズッキーニ抑制栽培の現地指導会 かぼちゃ現地指導会
6 木 和牛登録審査勉強会 ピーマン目揃い会及び現地指導会		
7 金 ピーマン新規生産者役員圃場巡回 (1回目)		
10 月 トマト第2回全戸巡回		
11 火 県外市場及び圃場視察 (部会役員)		
12 水 優良農家視察研修		

開催日	指導内容
7月	13 木 いんげん出荷指導会
	14 金 トマト目揃い会
	18 火 第2回ピーマン全戸巡回 (1日目)
	19 水 第2回ピーマン全戸巡回 (2日目)
8月	20 木 缶桃指導会 (出荷) ズッキーニ先進地視察研修
	2 水 きゅうり栽培管理指導会
	4 金 ねぎ出荷指導会 トマト第3回全戸巡回
	8 火 トマト現地栽培指導会 ピーマン現地栽培指導会
	9 水 ズッキーニ全戸巡回指導
	17 木 きゅうり圃場コンクール予選会 第3回ピーマン全戸巡回 (1日目)
	18 金 第3回ピーマン全戸巡回 (2日目)
	24 木 りんご指導会 (着色管理、紅いわて目揃) ピーマン新規生産者役員圃場巡回 (2回目)
	25 金 きゅうり圃場コンクール本審査会 タマネギ指導会 (播種・定植)
	9月
6 水 きゅうり栽培管理指導会 トマト第4回全戸巡回	
7 木 ピーマン圃場コンクール (1日目) 和牛登録審査・勉強会	
8 金 ピーマン圃場コンクール (2日目)	
21 木 缶桃指導会 (収穫後管理)	
6 金 りんご指導会 (ジョナゴールド目揃)	
11 水 花苗販売会	
10月	
	13 金 第4回ピーマン全戸巡回
	27 金 小菊伏せ込み指導会
	8 水 和牛改良組合・研修会
	9 木 きゅうり役員会
11月	15 水 和牛登録審査勉強会 ズッキーニ全戸巡回指導役員会
	16 木 ピーマン役員会
	24 金 小枝柿出荷指導会
	28 火 夏秋野菜栽培相談会
12月	6 水 トマト実績検討会 ズッキーニ実績検討会
	7 木 ピーマン実績検討会 きゅうり実績検討会

お問合せ先 営農部 営農振興課 ☎ 22-7520

フルーツトマト・いちご

支店店頭販売のお知らせ

開催日	開催支店	時間	トマト販売予定箱数
3月13日(月)	高田支店	9時~11時	50箱
3月17日(金)	大船渡支店		100箱
3月22日(水)	世田米支店		50箱
3月24日(金)	猪川支店		100箱
3月27日(月)	高田支店		50箱



トマト 1箱 (1kg入) 1,600 円
 いちご 1箱 (4パック) 1,800 円
 1パック 500 円

※収穫状況等により急遽、変更・中止となる場合があります。

お問合せ先 営農部 ☎ 22-7520

税込み/単位:頭、円、kg

市場名	性別	頭数	平均価格	最高価格	平均体重
県南	雌	199	612,280	869,000	284
	去	251	698,465	1,061,500	321
	計	450	660,352		305
大船渡	雌	2	624,800	628,100	293
	去	3	626,633	653,400	303
	計	5	625,900		299
高田	雌	1	575,300	575,300	288
	去	3	650,833	808,500	307
	計	4	631,950		302
住田	雌	-	-	-	-
	去	3	468,600	543,400	293
	計	3			293



お問合せ先 営農部 営農振興課 ☎ 22-7520

JA おおふなと手取り最大化プロジェクト

実践メニューの取り組み報告

対象
農事組合法人広田半島

① 営農管理システム「Z-GIS」を活用したスマートフォンによる作業日誌の作成

課題

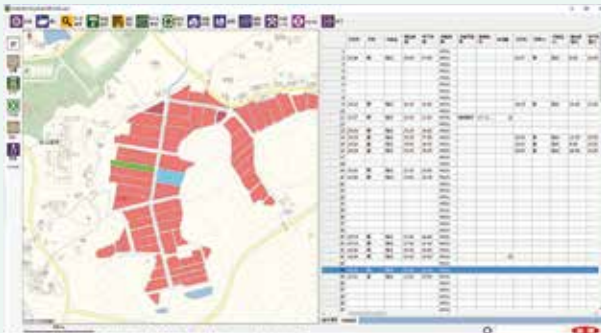
担当者が紙ベースで作成していた作業日誌を事務担当者がパソコンにまとめて入力しているため、情報共有に時間がかかっていた。

取組結果

入力する項目を整理し、スマートフォンで入力しやすいようにプルダウン選択機能を使用することで事務作業の簡素化を図ることができた。



〈「使用機械」のプルダウン入力画面〉



〈圃場地図と作業日誌の連動画面〉



〈全農職員によるスマートフォン操作研修会〉

② ダイロンゾル・ザクサ液剤（DZ作戦）による水田湖畔除草の省力化

課題

- 夏場における草刈り作業軽減
- 鳥獣害対策として普及している電気柵下の雑草による漏電・断線問題

取組結果

これから発生する雑草を長期間抑制する「ダイロンゾル」と、すでに生えている雑草を枯らす「ザクサ」を混合散布することで、湖畔雑草の発生を約60日間抑制された。



実施前



実施後

あなたもチャレンジ!

家庭菜園

キクイモ 生育旺盛な健康野菜

園芸研究家 ● 成松次郎

キクイモは、北米原産のキク科ヒマワリ属の多年生植物です。やや冷涼な気候に適し、生育期間は中間地では4〜10月で、10月ころに開花し、収穫期は茎葉が枯れる11月からで、シヨウガに似た塊茎を収穫します。キクイモにはイヌリンという水溶性食物繊維が含まれ、血糖値の上昇を穏やかにし、中性脂肪を下げる効果があるといわれている成分です。

前に1平方m当たり苦土石灰100gを施しよく耕します。1週間前に畝間90cm、深さ20cmの溝を掘り、畝1m当たり化成肥料(NPK各成分10%)100gと堆肥1kg程度を施し、土を戻してよく混ぜておきます(図1)。

「植え付け」種芋(塊茎)は重さ20g程度に切り分け、深さ10cm程度に、株間50〜60cm間隔で植え付けます(図2)。

「品種」塊茎の表皮が白色と紫色の系統があり、紫種がやや大型です。

「管理」どんな土でもよく育ちますが、過湿を嫌うため、やや乾燥気味に管理します。塊茎から多くの芽が出るときは、芽かきをして、2、3本に整理します。

「病害虫の防除」強健で病害虫の被害は少ない野菜ですが、生育後半にはうどんこ病が発生することも観賞できます。

ることがあります。気になるときは、カリグリーンなど野菜類の登録農薬で防除します。「収穫」茎葉が枯れてきたら、地際から茎葉を刈り取って、塊茎を収穫します。掘り上げた塊茎はしなびやすいため、3月までは土中に置いて必要に応じて収穫しましょう(図5)。収穫後はポリ袋に入れ、冷蔵庫の野菜室で保管します。なお、畑に残した塊茎は野生化してはびこるので、全て掘り上げます。

Point

図1 畑の準備

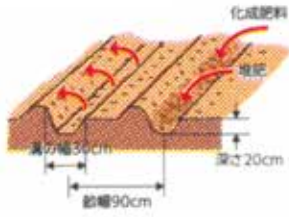


図2 植え付け



図3 支柱立て・摘心

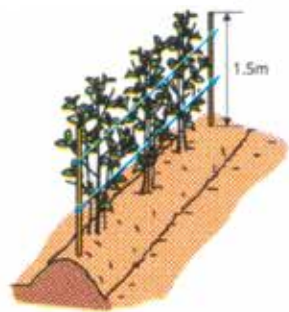


図4 開花



図5 収穫



栽培カレンダー

月	1	2	3	4	5	6	7	8	9	10	11	12
冷涼地				▲	▲	—	—	—	—	—	■	■
中間地	■	■	■	▲	▲	—	—	—	—	—	■	■
暖地	■	■	■	▲	▲	—	—	—	—	—	■	■

▲ 植え付け — 生育 ■ 収穫

※関東南部以西の平たん地を基準に記事を作成しています。

読者の掲示板

読者の皆様からお寄せいただいた
お便りをご紹介します。

今年もつばきまつり盛大に開催しているようですね。椿と言えば、孫が生まれたときに市役所から椿の苗木を頂きました。あれから15年、孫も椿に負けないくらい大きくなりました。そして3月には入試が待っています。いい春になればと願う今日この頃です。(猪川町)

表紙の写真、毎回ほっこりします。今回はバレーボール交流大会に参加したパワーあふれる選手たちの写真に目を引きました。全チームの紹介に好感です。(赤崎町)

年々、地球温暖化によるのか夏は暑く、冬は寒さが厳しくなりましたね!! 油・灯油・ガス等の値上がりで悲鳴です。早く春になり、畑でいろんな野菜を作り、食事できるものは自給自足したいです。娘や大学生の孫たちにも送り、喜ばれます。(広田町)

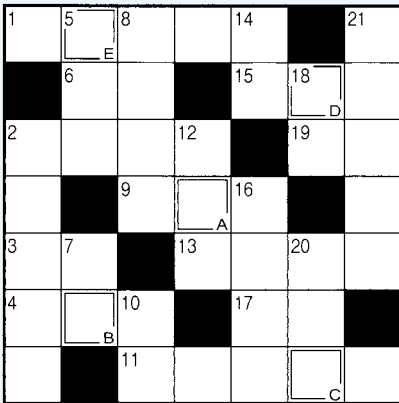
先月、大寒に入ってから初めてみそ作りをしました。325gの大豆を×3。3週連続で作りました。1.4kg×3のみそになります。1年間寝かせて、来年、自家製のみその出来上がり。来年が楽しみです。(大豆も半分は自家製です)(高田町)

妹の付き添いで保険のことでお伺いした時、遠方にいる子供達への手続きなど丁寧にお教えいただきました。ありがとうございました。また、職員さんの対応にすごく嬉しく、ほっこりした一日でした。(立根町)

頭の体操

クロスワード

二重マスの文字を A ~ E の順に並べて
できる言葉は何でしょうか?



ヨコのカギ

01. 唱歌『花』に歌われている川
02. 写真などを撮影するための施設
03. ラクダやアルパカに似たアンデス地方の動物
04. クジラより小さめです
06. 4月なのに冷えるなあ、——の戻りかな
09. 書類の何も書かれていない部分
11. 新1年生の皆さん、ご——おめでとう!
13. 爬虫類は変温動物、哺乳類は——動物
15. 1、3、5、7、9……
17. 日本人の主食です
19. 船を着けます

タテのカギ

02. 野球のBSOのS
05. 敵ではありません
07. 正しい答えに付けるマーク
08. 遠くて近きは——の仲
10. シオマネキもこの仲間です
12. 得意なもの。漢字で書くと十八番
14. 体温計を挟みます
16. 空弁(そらべん)が売られている所
18. 田畑を耕す道具の1つ
20. ギリシャ文字の最後の字。Ω、ωと書きます
21. 選抜高等学校野球大会の会場です

正解者の中から抽選で6名様に景品プレゼント

応募は郵便はがきに答え、住所、氏名、年齢、職業、J A 広報に対するご意見・ご感想を記入し下記の住所までお送りください。

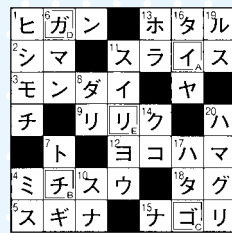
〒022-8507 大船渡市大船渡町字茶屋前 167-4

J A おおふなと 広報係

【応募締切】令和5年3月24日(金)必着

※お客様にご提供いただく個人情報は抽選及び景品の発送にのみ利用するものとし、目的以外の使用はいたしません。

前回の解答「イチゴガリ」



2月号クイズ当選者

- | |
|---------------|
| 遠藤規さん (住田町) |
| 今野義雄さん (立根町) |
| 吉田公夫さん (広田町) |
| 保原美和子さん (盛町) |
| 新沼絹代さん (大船渡町) |
| 南羽洋子さん (三陸町) |

J A の家庭雑誌4月号のご紹介



特集① これで関係円満!
“言い換え”の作法

別冊付録:
12か月の畑仕事ガイド付き
ひと目でわかる家庭菜園
カレンダー



地上
680円
(税込)

特集 図表と数字で見る
農福連携の今

別冊付録:
対話から広がる協同の力
JA・協同組合の今とこれから



ちやぐりん
576円
(税込)

別冊付録: 自分だけのお米作りに挑戦
バケツ稲でお米ができた! 観察ノート

家の光
922円
(税込)

※お申し込みは最寄りのJ A 各支店(P16記載)または
経済部(☎26-4044)までお問合せください。

※年間購読も受け付けておりますので、お気軽にご相談ください。



シェフ永井のおすすめ

永井智一（ながいともかず）
茨城県笠間市にある
「天晴（旧キッチン博人）」
オーナーシェフ



リンゴとホタテの グラタン



作り方

- (1) ホタテ貝柱は水気を拭き取り、塩、こしょうをして薄力粉を薄く付ける。リンゴは皮をむいて種を取り除き、一口大にカットする。マッシュルームは石づきを取り、縦半分に切る。
- (2) フライパンにバターを入れ、(1)の材料をソテーして最後に白ワインを回しかける。
- (3) 6、7cmほどのココットにバター（分量外）を塗り、(2)と5mm幅に切った干し柿を入れ、ホワイトソース、パルメザンチーズの順にかけ、180度のオーブンで10～12分ほど焼く。
- (4) 耐熱の下皿に(3)を載せ、お好みのハーブ（材料外）を飾り出来上がり。



材料(2人分)

ホタテ貝柱	2個
リンゴ	1/2個
マッシュルーム	2個
干し柿	1個
ホワイトソース(市販品)	大さじ4
パルメザンチーズ	適宜
塩、こしょう	適宜
薄力粉	適宜
白ワイン	大さじ1
バター	10g

洋風タケノコご飯



材料(4人分)

米	300g
水	300g
A	
ブイヨンキューブ	1個
しょうゆ	小さじ1
タケノコ水煮	1/2本
トマト	小1個
冷凍ムール貝	200g
新タマネギ	1/2個

作り方

- (1) Aのうち、タケノコ水煮は縦にスライスしてさっとゆがき、トマトは1cm角に切る。新タマネギは粗みじん切りにする。
- (2) 米を研ぎ、ざるにあげて20分置く。炊飯器に水を入れ、米とAを全て入れて20分浸水し炊飯する。
- (3) 炊き上がった(2)を彩り良く器に盛り付け出来上がり。





金融移動
店舗車

“ふれ愛・きずな号” 運行スケジュール

下記のとおり金融移動店舗車を運行いたしますので、ご利用を賜りますようお願い申し上げます。

曜日	地域	運行場所	運行日		時間
			3月	4月	
火	有住地区	旧JA有住支店前	14日・28日	4日・11日・18日・25日	9時～11時
	日頃市地区	旧JA日頃市支店前	14日・28日	4日・11日・18日・25日	13時～15時
水	広田地区	広田地区コミュニティセンター	15日・22日・29日	5日・12日・19日・26日	9時～11時
	末崎地区	旧JA末崎支店前	15日・22日・29日	5日・12日・19日・26日	13時～15時
木	吉浜地区	吉浜地域振興出張所前	16日・23日・30日	6日・13日・20日・27日	9時～11時
	竹駒地区	西部農業センター	16日・23日・30日	6日・13日・20日・27日	13時～15時
金	綾里地区	旧JA綾里支店前	17日・24日・31日	7日・14日・21日・28日	9時～11時
	赤崎地区	旧JA赤崎支店前	17日・24日・31日	7日・14日・21日・28日	13時～15時

取扱業務 ①貯金の入出金(現金払い戻し限度額30万円まで) ②定期貯金記帳・繰越・定期積金の掛込等

③振込(14時受付分まで) ④共済掛金、購買未収金、県税・市税(町税)・水道料・電話料金等の収納

⑤年金・融資相談

※新型コロナウイルス感染予防のため、予告なしに運行予定の変更、または中止となる場合がございます。

理事会報告

第12回 理事会次第

開催日 令和5年2月20日(月)

決議事項

第1号議案

常例検査指摘事項に対する改善状況報告について

第2号議案

令和5年度内部監査計画について

第3号議案

令和5年度貸付利率の最高限度及び信用の供与等の最高限度額の決定について

第4号議案

令和5年度借入金の最高限度額の決定について

第5号議案

令和5年度余裕金の運用について

第6号議案

(株)JAおおふなとアグリサービス
の令和5年度事業計画について

第7号議案

令和5年度購買事業・販売事業手数料率の決定について

第8号議案

固定資産減損会計処理方針について

第9号議案

役員賠償責任保険の更新について

第10号議案

関連会社への出資金全額直接償却について

JA各支店お問合せ先

大船渡支店 ☎ 26-4121
猪川支店 ☎ 26-2138
三陸支店 ☎ 44-2131
高田支店 ☎ 54-3290
世田米支店 ☎ 46-2155

広報JAおおふなと 令和5年3月10日発行

編集・発行 大船渡市農業協同組合 総務部企画課
〒022-8507 大船渡市大船渡町字茶屋前 167-4
☎ 0192-26-5211(代表) <https://www.jaiwate.or.jp/ofunato/>

ホームページ



Instagram



Facebook

