


広報 JA  おおふなと

vol.656

AUGUST.2022

8



重要

大船渡購買センター  
移転オープンについて (P7)

# 今月の表紙



撮影時の様子

表紙の写真

菅野 光昭さん・秋美さんのお子さん

菅野 <sup>なぎ</sup> 凧ちゃん(4歳)

## 好きな遊び

外で自転車やシャボン玉で遊んでいます。

## 好きなキャラクター

ディズニープリンセス  
ちいさなプリンセス ソフィア

## 将来の夢

アイスクリーム屋さん

## お子さんへ一言

いつも笑顔で素直な優しい子に育ってほしいです。

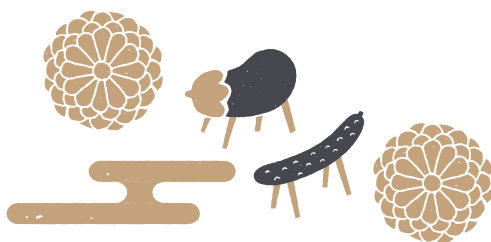
今回は自宅の前でパシャリ!!

● 今月の表紙	P2
● 理事会報告	
● タウンピックス	P3-P5
● INFORMATION	P6-P8
● JAおおふなと介護支援センター のご紹介 第2弾	P9
● 営農部からのお知らせ	P10
● 農作業中の熱中症にご用心!	P11
● 林修先生と学ぶ「国消国産」講座 レッスン2	P12
● 家庭菜園	P13
● 読者の掲示板	
● 頭の体操クロスワード	P14
● JAの家庭雑誌のご紹介	
● シェフ永井のおすすめ	P15
● 金融移動店舗車運行スケジュール	P16
● あとがき	

## 表紙のKIDS&BABY大募集!!



お子様、お孫さんを表紙に載せてみたいという方は、  
JAおおふなと企画課広報編集係 もしくは 最寄りの支店窓口  
までご連絡をお願いします。日程調整の上、撮影に伺います。



**理事会報告**  
第5回 理事会次第  
開催日  
令和4年7月26日(火)  
決議事項  
第1号議案  
資産査定要領等の  
一部改正について



### 第33回 JA おおふなとゲートボール大会

7月7日(木) 陸前高田市スポーツドーム(陸前高田市高田町)にて開催

気仙2市1町から6チーム27人が参加し、日頃の練習の成果を発揮しました。競技ではリーグ戦を展開し、勝数や得失点差で順位を決定。選手の方々は声を掛け合いながら精いっぱいプレーしていました。

- 優勝：つばきAチーム(大船渡市)
- 準優勝：一本松チーム(陸前高田市)
- 第3位：つばきBチーム(大船渡市)



### 第2回 JA おおふなとグラウンド・ゴルフ大会

7月14日(木) 鷹生ダム多目的広場(大船渡市日頃市町)にて開催

管内2市1町のグラウンド・ゴルフ協会会員126人が参加し、白熱した試合を繰り広げました。競技では、赤・青・黄の3コース24ホールを回り、いかに少ない打数で支柱の輪に入れるかを競いました。



男性の部

- 優勝：金野春彦さん(大船渡)
- 準優勝：本田孫一さん(住田)
- 第3位：田中彰雄さん(大船渡)
- 第4位：炭釜富士男さん(大船渡)
- 第5位：山田定吉さん(大船渡)

女性の部

- 優勝：澤下日出子さん(大船渡)
- 準優勝：村上照子さん(住田)
- 第3位：小林チトセさん(住田)
- 第4位：村上孝子さん(大船渡)
- 第5位：川上鈴子さん(大船渡)



## 栽培管理のポイント確認 ～水稲青空指導会～

6月21日・22日の2日間、JAおおふなとは管内6カ所にて水稲青空指導会を開き、そのうち22日の鷹生公民館会場では地元の生産者ら約20人が参加しました。

大船渡農業改良普及センターからは、水稲の6月から8月にかけての栽培管理のポイントを説明し、中干しを実施するタイミングや、水の管理について解説しました。



水稲青空指導会の様子(日頃市町)



## 今後の計画について ～銀河のしずく栽培研究会総会・現地研修会～

6月28日、銀河のしずく栽培研究会は陸前高田市総合営農指導センターにて総会を開き、会員やJA役職員21人が出席しました。議事では、令和3年度の活動実績及び生育状況、役員の改選並びに令和4年度活動計画について審議し、いずれも承認されました。

総会終了後、新沼時雄会長と泉田茂さんのほ場にて現地研修会が行われ、15人が参加しました。研修会では6月から8月にかけての栽培管理のポイントについて、大船渡農業改良普及センター担当者より説明があり、参加者は熱心に聞いていました。



総会の様子



現地研修会の様子



## 基本をおさらい ～各種指導会・講習会～

JAおおふなとでは、品目ごとに栽培指導会及び講習会を開催し、JA職員や大船渡農業改良普及センター担当者が、栽培・管理・出荷等についての指導を行いました。



ズッキーニ栽培指導会の様子



ピーマン目揃い会の様子



## オフシーズンでもふれあいの場を提供 ～世界の椿館・基石 7月のイベント～



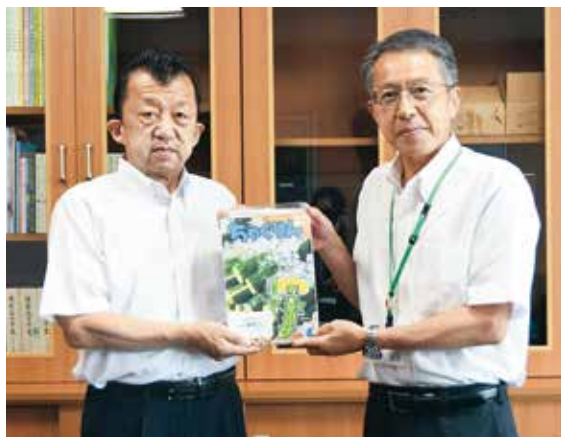
花かご教室の様子

7月3日、末崎町基石のラベンダー畑のラベンダーを活用した花かご教室を開き、16人が参加しました。花かごのほかにサシェ（匂い袋）も作製し、参加者は講師の手元を熱心に見ながら作業を進めていました。

7月23日・24日の2日間、モルタルデコで作るブック型ミニプランター教室を開き、3人が参加しました。1日目は発泡スチロールをブック型に整えてモルタルを塗り、2日目は着色の他にも柄付きの紙ナプキンやシールを張るなどしてミニプランターを仕上げました。



ブック型プランター教室の様子



熊谷広克校長へ「ちゃぐりん」を手渡す及川支店長

4 質の高い教育をみんなに



## 食農教育をサポート

～管内小学校に「ちゃぐりん」贈呈～

7月6日、JAおおふなとは陸前高田市立高田小学校へ高田支店の及川支店長が訪問し、家の光協会が発行している子供向け雑誌「ちゃぐりん」を熊谷広克校長に手渡しました。

JAでは、2017年より「ちゃぐりん」を気仙管内全ての小学校に半年間、無償配布しており、この取り組みは今年で6年目となります。

5 ジェンダー平等を實現しよう



## 第15回岩手県JAレディースセミナー ～石原良純 講演会～

7月6日、JAおおふなと女性部は花巻温泉ホテル千秋閣にて開催された「第15回岩手県JAレディースセミナー」へ参加し、職員を含め約40人が出席しました。

セミナーでは、俳優の石原良純氏が講師として登壇し、「日本の気象・環境問題から家族の絆まで」をテーマに講演会が行われました。参加した担当職員は「普段の生活でも注意深く空を見上げることがなかったので、講演で色々な話を聞くことができ良かった」と話しました。



レディースセミナーの様子



総務部からのお知らせ

## 令和5年度 大船渡市農業協同組合職員募集要項(第2回)

### 1. 募集職種及び採用予定人員

一般職員 若干名

### 2. 応募資格

- ①受験対象者／新規高等学校卒業予定者（令和5年3月卒業見込）の方。  
高校卒業以上の方で、令和5年4月1日において30歳以下の方。
- ②健康管理ができ創造性と行動力に富む者

### 3. 応募提出書類

- ①新規高等学校卒業予定者（令和5年3月卒業見込）の方
  - ・履歴書（全国高等学校統一用紙） 1通
  - ・調査書（全国高等学校統一用紙） 1通
  - ・写真一葉（受験票に貼付するもので裏面に氏名と撮影年月日記入のこと）／サイズ横3.5cm×縦4cm
- ②高校卒業以上の方で、令和5年4月1日において30歳以下の方
  - ・応募申込書（当組合本店総務課と支店にあります）
  - ・自筆の履歴書／当組合所定の用紙、正面・上半身脱帽の写真貼付 1通
  - ・写真一葉（受験票に貼付するもので裏面に氏名と撮影年月日記入のこと）／サイズ横3.5cm×縦4cm
  - ・卒業見込証明書又は卒業証明書 1通
  - ・学業成績書（最終学年のもの） 1通

### 4. 応募期日及び応募書類提出先

- ①応募受付期間／令和4年9月5日（月）～令和4年9月9日（金）16時必着
- ②応募書類提出先／〒022-8507 岩手県大船渡市大船渡町字茶屋前167-4  
大船渡市農業協同組合 総務課

### 5. 試験方法及び試験日

- ①試験科目／学科試験（基礎能力）・適性検査・作文・面接
- ②日時／令和4年9月20日（火） 9時30分
- ③試験会場／大船渡市農業協同組合 本店3階 会議室
- ④携行品／受験票、筆記用具（BまたはHBの鉛筆・消しゴム）
- ⑤その他／昼食は当JAで準備します。

受験手続き、その他問い合わせは  
当組合本店総務課又はハローワーク大船渡まで

受付番号 高卒等求人番号 03080-52729  
一般求人番号 03080-1874221

## 無料スマホ教室開催のお知らせ

日 時：令和4年9月15日（木）

午前の部 10時～11時30分（終了予定）／午後の部 13時30分～15時（終了予定）

場 所：大船渡市農業協同組合 本店3階 第1会議室

講 師：ドコモショップ大船渡店

内 容：入門編「文字入力をマスターしよう」

受講料：無料

参加資格：どなたでも参加可能です。（ドコモ以外のキャリアをご利用の方でも参加可能。）

申込方法：令和4年8月26日（金）までに下記の問い合わせ先へご連絡ください。

なお、定員となり次第で締め切らせていただきますので予めご了承ください。

お問合せ先 総務部 企画課 ☎26-5211



## 大船渡購買センター移転オープンのお知らせ

大船渡購買センターは令和4年8月17日(水)より移転オープンいたします。

なお、移転に伴い、(旧)大船渡購買センターは8月10日(水)をもって閉店いたしますが、配送業務につきましては通常通り行う予定です。

(旧)大船渡市赤崎町字石橋前1-9

(新)大船渡市猪川町字前田14-25 (旧ごくよう店舗)

〈移転オープン記念イベント開催〉

日にち	内容
8月17日(水) ・18日(木)	来場していただいたお客様に記念品をプレゼント
8月22日(月) ・23日(火)	1,000円以上お買い上げのお客様に記念品をプレゼント

※記念品は数に限りがあります。なくなり次第終了とさせていただきますのでご了承ください。



## JAおおふなと令和3年度稲作経営特別支援金振込口座申請書を未提出の方は、至急、各支店まで提出をお願いいたします。

(今後の支援金振込みに関しては、件数がまとまった都度となりますのでご了承ください。)

お問合せ先 最寄りの各支店 (P16に記載) 又は経済部 ☎26-4044



## 8月のJA購買センターの土日営業のご案内

下記日程の通り営業いたしますのでお知らせいたします。

尚、土日営業は8月28日(日)で終了となりますのでご了承ください。

日にち	店舗	時間
8月13日(土)	高田購買センター	9時~12時
14日(日)	世田米ふれあいセンター	
20日(土)	高田購買センター	
21日(日)	世田米ふれあいセンター	
27日(土)	高田購買センター	
28日(日)	世田米ふれあいセンター	

**お問合せ先**

大船渡購買センター  
☎26-4044

高田購買センター  
☎54-4148

世田米ふれあいセンター  
☎46-3664

## お盆期間中のたかたSSの営業時間のご案内

下記日程の通り営業いたしますのでお知らせいたします。

日にち	営業時間	通常通り	日にち	営業時間	通常通り
8月11日(木)	8時30分~17時30分		3時間短縮	8月14日(日)	
12日(金)	7時~19時	15日(月)			
13日(土)	8時30分~17時30分	16日(火)			

お問合せ先 セルフたかたSS ☎54-5000



## 葬儀のご用命は安心のJA葬祭へ

故人と遺族の想いに寄り添い、心を尽くした信頼のサービスをご提供します。  
内覧や葬儀に関するご相談を随時承っております。お気軽にご相談ください。

### いしずえ会員募集中

#### JA組合員割引

祭壇料……………  
JA葬祭会館使用料… **20%割引**

#### いしずえ会員割引

祭壇料…………… **30%割引**  
JA葬祭会館使用料……………  
供物「生花・花環・盛かご」… **5%割引**

#### いしずえ会員の条件

プランA (定期積金)  
月額3,000円以上  
積立期間5年以上

プランB (定期貯金)  
ご契約金額20万円以上  
期間1年以上

JA組合員がいしずえ会員となった場合…祭壇料及びJA葬祭会館使用料は**50%割引**となります。  
※全て税抜き価格から割引されます。

JA葬祭会館ごくよう 大船渡会館  
0192-27-5940  
大船渡市盛町字下笹下7-16

JA葬祭会館ごくよう 高田会館  
0192-54-5940  
陸前高田市竹駒町字滝の里149



甘酒を飲んで、夏を乗り切ろう！



### 甘酒 シャーベット



チャック袋に入れて  
凍らせるだけ♪

米こうじの甘酒 125ml

国産米100%  
アルコール分0%  
粒なしすっきりタイプ

### 甘酒 ラッシー



(2人分)  
牛乳100ml、甘酒1本、  
ヨーグルト大さじ4を  
混ぜるだけ♪



Aコープ商品ののご案内



# JAおおふなと 介護支援センターのご紹介

第2弾

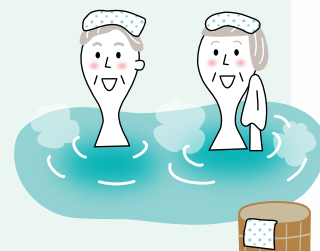
## 五葉温泉の湯を使用した 高齢者温泉入浴サービス (日帰り介護サービス)

ご自宅まで  
送迎  
致します



JAおおふなとデイサービスセンターでは、毎日温泉入浴を楽しむことができます。

五葉温泉の湯は、五葉山の深層2,000mから湧く純度100%のアルカリ性単純温泉です。「美肌の湯」として人気があり、神経痛、筋肉痛、関節痛、うちみ、関節のこわばり、冷え症、病後回復期、疲労回復等に効果があると言われています。ご利用者からは「体の芯まで温まる」と大変好評を頂いております。



お身体が不自由な方でも入ることができるよう、座ったまま入ることができるリフト装置があり、移動や洗身が難しい方には介護、看護職員がお手伝いしております。要支援1～要介護5の要介護認定を受けておられる方が対象となりますが、ご利用につきましては担当のケアマネージャーにご相談いただくか、もし認定を受けておられない方でも、ぜひ下記までお問合せください。

皆様のご利用を  
お待ちしております。



デイサービスセンター立根  
立根町字関谷45-1



デイサービスセンター日頃市  
日頃市町字関谷45-3

お問合せ先

デイサービスセンター立根

☎26-1231

デイサービスセンター日頃市

☎28-2900

## 水稻 これからの管理

監修：大船渡農業改良普及センター

### 1 出穂期前後の水管理……出穂・開花期は、稲がいちばん水を必要とする時期です。

- 穂ばらみ期～出穂・開花期は、常時湛水とします（地面が隠れる程度の深さでOK）。
- 出穂後、登熟前半の20日は3～4日湛水、1～2日落水とし、その後、徐々に入水期間を短くします。
- 落水時期は、水持ちのよい水田で出穂後30～35日頃、排水のよい水田では35～40日頃が目安です。  
早期落水は腹白粒の増加や千粒重の低下、胴割れ粒の発生の原因になります。

### 2 いもち病防除

- 穂いもち予防剤を使用していない場合や、葉色が濃い、生育が過剰な圃場は特に注意してください。
- 葉いもち、穂いもちの発生が見られたら、普及センターまたはJAに相談の上、直ちに薬剤防除（莖葉散布）を行ってください。

[表1] ブラシン粉剤の使用法

薬剤名	使用時期	使用量	使用回数
ブラシン粉剤DL	収穫7日前まで	3～4kg/10a	2回以内

## 令和4年度 りんご・なし病害虫防除作業予定について

右記の日程にて、りんご・なしの病害虫防除を実施する予定となりましたのでお知らせいたします。  
近隣にお住いの皆様、近隣を通行される皆様には、大変ご迷惑をおかけいたしますが、深いご理解ご協力をお願いいたします。

	りんご	なし
12回目	8月22日(月)・23日(火)	
13回目	9月2日(金)・3日(土)	
14回目	9月14日(水)・15日(木)	

税込み/単位:頭、円、kg



市場名	性別	頭数	平均価格	最高価格	平均体重
県南	雌	233	600,384	832,700	289
	去	315	668,614	1,111,000	322
	計	548	639,839		308
大船渡	雌	—	—	—	—
	去	4	715,000	831,600	325
	計	4	715,000		325
高田	雌	1	636,900	636,900	301
	去	—	—	—	—
	計	1	636,900		301
住田	雌	1	628,100	628,100	359
	去	1	566,500	566,500	308
	計	2	597,300		334

お問合せ先 営農部 営農振興課 ☎ 22-7520

# 農作業中の熱中症にご用心！

暑さに慣れていない時期は熱中症にかかりやすくなるため、梅雨明けは特に、適度な休憩及び水分補給に努めましょう。



## 夏の農作業で心がけること

- ①日中の気温の高い時間帯を外して作業を行いましょう  
特に70歳以上の方は、のどの渇きや気温の上昇を感じづらくなるので、高温時の作業は極力避けましょう。
- ②こまめな休憩、水分補給を行いましょう  
のどが渇いていなくても20分おきに休憩し、毎回コップ1～2杯を目安に水分補給しましょう。
- ③熱中症予防グッズを活用しましょう  
屋外では帽子、吸汗速乾性素材の衣服の着用、屋内では送風機などを活用しましょう。
- ④単独行動を避けましょう  
作業は2人以上で行うか、時間を決めて水分・塩分の補給の声掛けを行うなど、定期的に異常がないか確認し合うようにしましょう。
- ⑤高温多湿の環境を避けましょう  
暑さ指数(WBGT)計、温度計、湿度計で、作業環境を確認しましょう。作業場所には日よけを設ける等、できるだけ日陰で作業をするようにしましょう。

## 熱中症が疑われる場合は…

- ①暑い環境で体調不良の症状がみられたら、すぐに作業を中断しましょう
  - めまい、吐き気がする
  - 手足がしびれる、冷たい
  - ズキンズキンとする頭痛がする
  - 汗をかかない、体が熱い
  - 体がだるい
  - まっすぐに歩けない
- ②応急処置を行いましょう
  - 涼しい環境へ避難しましょう
  - 服をゆるめて風通しを良くしましょう
  - 水をかけたり、扇いだりして体を冷やしましょう
  - 水分・塩分を補給しましょう※脇の下、両側の首筋、足の付け根を冷やすと効果的です。
- ③病院で手当てを受けましょう  
意識がない場合、自力で水が飲めない場合、応急処置を行っても症状が良くならない場合は、すぐに病院で手当てを受けるようにしてください。

## 日常生活で心がけること

- ①暑くなる前に、熱中症に負けない体づくりをしておきましょう
  - 暑さに慣れるため、毎日30分くらい歩く習慣をつけましょう
  - 暑さに強くなる食べ物を積極的に摂りましょう※ビタミンB1を含む豚肉や卵、カリウムを含むほうれん草やバナナ、クエン酸を含む梅干しやパイナップルなどが効果的です。

- ②暑くなってきたら、日々の体調管理に一段と気をつけるようにしましょう
  - 高血圧症・糖尿病等の持病や、睡眠不足・前日の飲酒・朝食の未摂取等は熱中症の発生に影響を与えます
  - 朝食は作業前に欠かさず食べましょう
  - 睡眠はしっかりととりましょう
  - お酒はほどほどにしましょう(気づかないうちに脱水します)
  - 持病がある場合や体調不良のときは翌日の作業内容の変更などを検討しましょう

## 暑熱対策を徹底しましょう！

気象庁の予報によると、今年も猛暑になる予報です。暑熱は、牛の増体、繁殖成績の悪化、乳量の低下をさせるだけでなく、熱射病による死亡を引き起こす等、経営に悪影響を及ぼす原因となります。本格的な夏が来る前に、暑熱対策のポイントを確認し、対策を徹底しましょう。

### 畜舎環境面の対策例

#### 畜舎外から畜舎温度を下げる

- 動力噴霧器、スプリンクラー等で、屋根へ散水しましょう
- 屋根に石灰乳を塗布しましょう
- 寒冷紗を設置して、遮光しましょう

#### 畜舎内設備で畜舎温度を下げる

- 窓や戸を開放し、さらに畜舎内の整理整頓をすることで、畜舎内の空気の流れを良くしましょう
- 牛の体に扇風機で送風、散水しましょう

### 飼養管理面の対策

#### 飼料給与等の工夫

- いつでも新鮮で冷たい水を十分に飲むようにしましょう
- 涼しい時間帯に給与しましょう
- 1回あたりの給与量を減らし、給与回数を増やすことで採食量を維持しましょう
- ビタミンやミネラルを添加しましょう

日本の食料自給率は  
わずか**38%**  
いざという時に  
困らないために

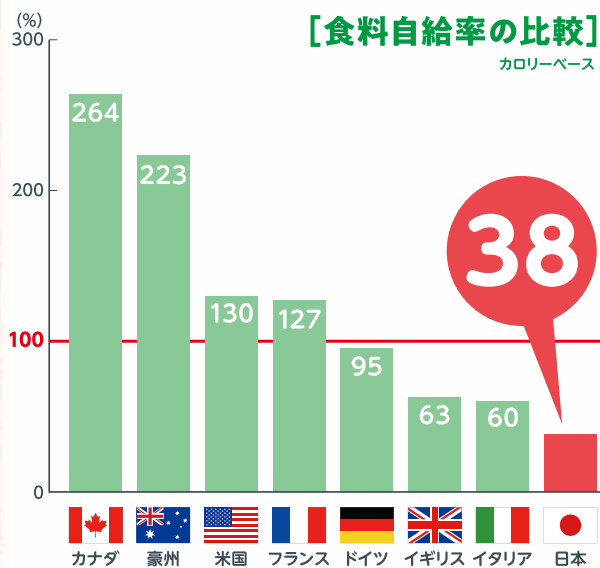
※カロリーベース 2019年 農林水産省による

JAグループサポーター  
林修

なぜ今?  
国消国産

日本の食料自給率は  
先進国の中でも最低水準

コロナ禍でマスク不足が社会問題になり、国民生活に大きな影響を与えました。これがもし食料だったらどうでしょうか?そこで気になるのが、食料自給率です。こちらのグラフをご覧ください。日本は他の先進国と比べて、とても低いことがわかります。日本は今、食料の約6割を輸入に頼っているのです。



食料自給率の低迷は  
日本の「食」にとって大きなリスク

農地を耕し、自然と調和しながら、長い年月をかけて育まれる農畜産物は、不足したからといってすぐに作れるわけではありません。このまま食料を輸入に頼り続けることには、大きなリスクがあると言わざるを得ません。実際に、新型コロナウイルスの影響で、約20か国が食料の輸出を規制したのです。これらの国々から多くの食料を輸入していた場合、国民の食生活に多大な影響が出たと考えられます。そのようなリスクを回避するためにも、食料自給率の向上は喫緊の課題といえるでしょう。

だから今!  
国消国産

「国消国産」で  
日本の食料自給率の向上を

農林水産省は、2030年度までに食料自給率45%(カロリーベース)を目指しています。その実現には、「国民が必要とし「消費する食料は、できるだけその「国」で生産するという「国消国産」をみんなですすめ、国産の農畜産物を食べて・飲んで・飾って・応援して、国内農業を後押ししていくことが必要です。「国消国産」の推進は、食料自給率の向上という、私たちが生きていくために一番大切な「食」の安心につながっていきます。

ここがポイント!

- 日本の食料自給率は、わずか38%
- 食料を輸入に頼ることは、いざという時のリスクに
- 「国消国産」で、食料自給率の向上を



耕そう、大地と地域の未来。 JAグループ

あなたもチャレンジ!

# 家庭菜園

## チンゲンサイ シヤキシヤキとした歯触りを楽しむ

園芸研究家 ● 成松次郎

### Point

図1 畑の準備



図2 種まき(秋まき)

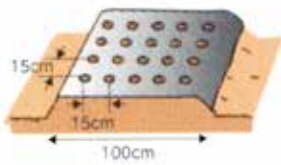


図3 苗作り



図4 間引き

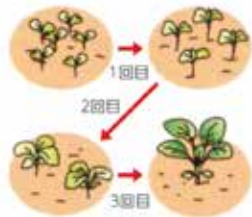


図5 収穫



チンゲンサイ(青梗菜)は代表的な中国野菜で、ビタミンやミネラルを豊富に含みます。日本の野菜では「体菜」に似ています。中間地では冬を除き、春から秋まで栽培ができます。「品種」「青帝」(サカタのタネ)、「ニイハオ新1号」(渡辺農事)などがあり、「長陽」(タキイ種苗)、『夏賞味』(武蔵野種苗園)は、暑さに強い夏向きの品種です。「シヤオパオ」(サカタのタネ)は、小さいので丸ごと料理に使えます。

100gをまき、酸度を矯正しておきます。1週間前までに堆肥1kgと化成肥料(NPK各成分10%)100gを施し、土とよく混ぜておきます(図1)。次に、幅1m程度、高さ5cm程度の栽培床を作ります。「種まき」一般にはじかまきします。高温期の春夏まきでは条間20cm、株間20cm、秋まきでは条間15cm、株間15cmに1カ所4、5粒を点まきします(図2)。

発芽まで土が乾かない程度に灌水(かんすい)をし、発芽後は土が乾いたら水をたっぷり与えます。なお、ポリマルチを使います。生育の促進に加え、土が葉の間に入るのを防ぐ効果があります。苗作りをするには、小型ポットや連結ポットで本葉3、4枚の苗に仕立てます(図3)。

種まき(植え付け)後は防虫ネットでトンネルを作り、害虫から保護します。また、べたがけは発芽促進と害虫の防止になるため、1カ月程度被覆するのも良いでしょう。「間引き」1回目は発芽ぞろい後、込み合っている株を除き、2回目は本葉2、3枚の頃に2本、3回目は本葉5、6枚で1本にします(図4)。「病虫害防除」基本は防虫ネットで害虫防除をしますが、農薬では、アブラムシには粘着くん液剤など、アオムシ、ヨトウムシにはトアロー水和剤CTなどのBT剤を使用します。長雨のときは、べと病や白さび病が発生しやすいので、株間を少し広めに取ります。「収穫」草丈15〜20cmくらい、尻が張り始めた頃に、地際から切り取って収穫を始めます(図5)。

### 栽培カレンダー

月	1	2	3	4	5	6	7	8	9	10	11	12
冷涼地			春まき		●	■		秋まき	●	■		
中間地		春まき	●	■				秋まき	●	■		
暖地		春まき	●	■					秋まき	●	■	

● 種まき    — 生育    ■ 収穫

※関東南部以西の平たん地を基準に記事を作成しています。

# 読者の掲示板

読者の皆様からお寄せいただいた  
お便りをご紹介します。

毎月、クロスワードや家庭菜園、楽しみに拝見しています。プランターでキュウリ・ナス・ピーマンなど作って楽しみにしていますが、春にシカに新芽を食べられがっかり。でも負けずに植え直して少しずつ収穫しています。(大船渡町)

農業に関したことだけでなく、地域との方々との交流行事など広く関わっているのが感心しました。又、食品ロスについても一生懸命取り組んでいますね。とても良いことだと思っています。(高田町)

毎月のクロスワードが楽しみです。少しばかり家庭菜園をしていますが毎年天候に左右されて思うような野菜が出来ませんが、きゅうりだけは沢山取れています。(米崎町)

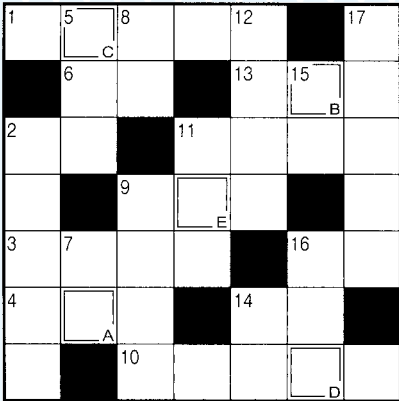
私、米農家ですが、食べるくらいの野菜を作っています。家庭菜園でいろいろ参考にしています。(住田町)

いつも興味深く読んでおります。まだ慣れないことばかりですが勉強して美味しい野菜を作りたいです。いつか近所の方にも配れたらと思います。(広田町)

## 頭の体操

# クロスワード

二重マスの文字を A ~ E の順に並べて  
できる言葉は何でしょうか？



### ヨコのカギ

01. 女郎花と書く秋の七草。同じ——科の植物にオトコエシというもあります
02. 頭隠して——隠さず
03. すいっちゃんとうまく
04. インフレのときに上がります
06. 贈答品に付けます
09. 風が吹くともうかるかも
10. フェルメールの代表作『真珠の——の少女』
11. 店の中に他の客はいません
13. 葉の——は徐々に表れた
14. 紙を燃やすと残ります
16. 10を3回掛け合わせると

### タテのカギ

02. 令和4年9月23日は——の日。国民の祝日です
05. 秋は稲や粟、ブドウなどいろいろな作物が——を迎える季節です
07. 竹や梅と並んでめでたい植物
08. 幸水や豊水が広く作られています
09. 『赤ずきん』ではおばあさんに化けました
11. 節約のために——簿を付け始めた
12. 楽団の前でタクトを振ります
14. お彼岸には掃除に行つて手を合わせる人が増えます
15. ピンチなんです！
16. 長く続けると足がしびれることも
17. ——コーヒー、——フットボール

## 正解者の中から抽選で6名様に景品プレゼント

応募は郵便はがきに答え、住所、氏名、年齢、職業、J A 広報に対するご意見・ご感想を記入し下記の住所までお送りください。

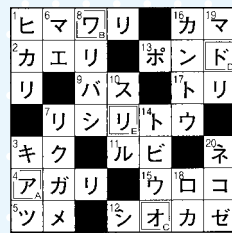
〒022-8507 大船渡市大船渡町字茶屋前 167-4

J A おおふなと総務部企画課広報編集係

**【応募締切】令和4年8月26日(金)必着**

※お客様にご提供いただく個人情報は抽選及び景品の発送にのみ利用するものとし、目的以外の使用はいたしません。

## 前回の解答「アフオドリ」



## 7月号クイズ当選者

- |     |              |
|-----|--------------|
| 千葉  | 尚さん (猪川町)    |
| 宮内  | 航さん (広田町)    |
| 大和田 | 寿人さん (立根町)   |
| 吉尾  | 真美さん (高田町)   |
| 菅野  | 康子さん (住田町)   |
| 橋本  | 美津子さん (大船渡町) |

## J A の家庭雑誌9月号のご紹介

**家の光**  
922円  
(税込)



### 特集1

もっと知りたいSDGs

**特集2** 夏野菜を最後まで食べきる知恵

**別冊付録①** 書いて備える！

家族みんなの防災ノート

**別冊付録②** 何杯でもおかわりしたくなる

野崎洋光の「ご飯のとも」ベスト20

**地上**  
618円  
(税込)



### 特集

これだけは押さえておきたい！  
これからの農業・農政の着眼点

**ちゃぐりん**  
492円  
(税込)



### 内容

今年の秋は月をながめよう！  
ちゃぐりんショートストーリー—  
第45回ちゃぐりん感想文大募集！！

\*お申し込みは最寄りのJ A 各支店(P16記載)または経済部(☎26-4044)までお問合せください。

\*年間購読も受け付けておりますので、お気軽にご相談ください。



# シェフ永井のおすすめ

永井智一（ながいともかず）  
茨城県笠間市にある  
「天晴（旧キッチン博人）」  
オーナーシェフ



## 水ナスのサラダ



### 作り方

- (1) 水ナスは上下を切り落とし皮をむき、縦に4等分する。
- (2) ボウルに(1)の水ナス、岩塩、レモン汁、ニンニク、オリーブ油を入れ、手でよくもみ、なじませる。
- (3) (2)を器に盛り付け、海ぶどうのをせ出来上がり。

### 材料(2人分)

- 水ナス……………2個  
 岩塩……………小さじ1  
 オリーブ油(エキストラバージン)…大さじ1  
 レモン汁……………大さじ1  
 すりおろしニンニク……………1片分  
 海ぶどう……………適宜

## トウモロコシの 炊き込みご飯



### 材料(4人分)

- 米……………400g  
 鶏がらスープ……………400ml  
 トウモロコシ……………1本  
 塩……………小さじ1/2  
 しょうゆ……………小さじ1

### 作り方

- (1) 米を研ぎ、ざるにあげておく(20分)。
- (2) 炊飯器に(1)の米、鶏がらスープ、塩、しょうゆを入れて20分浸す。
- (3) トウモロコシは皮をむいて2等分にし、実を外して芯と一緒に炊飯器に入れて炊き上げる(写真右)。
- (4) 炊き上がったら芯を取り出しよくかき混ぜ、器に盛り付け出来上がり。





# “ふれ愛・きずな号” 運行スケジュール

下記のとおり金融移動店舗車を運行いたしますので、ご利用を賜りますようお願い申し上げます。

曜日	地域	運行場所	運行日		時間
			8月	9月	
火	有住地区	旧JA有住支店前	16日・23日・30日	6日・13日・20日・27日	9時～11時
	日頃市地区	旧JA日頃市支店前	16日・23日・30日	6日・13日・20日・27日	13時～15時
水	広田地区	広田地区コミュニティセンター	17日・24日・31日	7日・14日・21日・28日	9時～11時
	末崎地区	旧JA末崎支店前	17日・24日・31日	7日・14日・21日・28日	13時～15時
木	吉浜地区	吉浜地域振興出張所前	18日・25日	1日・8日・15日・22日・29日	9時～11時
	竹駒地区	西部農業センター	18日・25日	1日・8日・15日・22日・29日	13時～15時
金	綾里地区	旧JA綾里支店前	12日・19日・26日	2日・9日・16日・30日	9時～11時
	赤崎地区	旧JA赤崎支店前	12日・19日・26日	2日・9日・16日・30日	13時～15時

**取扱業務** ①貯金の入出金(現金払い戻し限度額30万円まで) ②定期貯金記帳・繰越・定期積金の掛込等

③振込(14時受付分まで) ④共済掛金、購買未収金、県税・市税(町税)・水道料・電話料金等の収納

⑤年金・融資相談

※新型コロナウイルス感染予防のため、予告なしに運行予定の変更、または中止となる場合がございます。



最近の天気は不安定で、視界が悪くなるほどの雨が降ったと思いきや朝から日差しが強かったり…。気温と湿度が高いと室内でも熱中症が起きてしまうので、継続して万全な対策をしていきましょう！

8月10日から12日にかけて各支店でイベントを開催いたします。皆様お誘い合わせの上、ご来店をお待ちしております。(M)

## JA各支店お問合せ先

大船渡支店 ☎ 26-4121

猪川支店 ☎ 26-2138

三陸支店 ☎ 44-2131

高田支店 ☎ 54-3290

世田米支店 ☎ 46-2155

## 広報JAおおふなと 令和4年8月10日発行

編集・発行

大船渡市農業協同組合 総務部企画課

〒022-8507 大船渡市大船渡町字茶屋前 167-4

☎ 0192-26-5211(代表) <https://www.jaiwate.or.jp/ofunato/>

ホームページ



Instagram



Facebook



JAおおふなとでは  
様々な形で情報を  
発信しています！

