

広報

# JAおおふなと

vol.619

JULY.2019

7

主な内容

令和元年度水稲  
7月～8月栽培管理のポイント



け  
せ  
ん

き  
ら  
り

ふ  
あ  
ー  
ま  
ー

kesen  
kirari  
farmer

## 「これが最後のチャンス！」 新天地で農業に励む

陸前高田市横田町で、主にハウストマトやスナップエンドウを栽培している杉山大樹さん(45)。平成30年4月に就農し、毎日自宅裏のハウスで作業に励んでいる。

大樹さんは千葉県銚子市の出身。銚子と言えば、国内有数の港町で、実家は水産加工場を営んでいた。元々農業に興味はあったものの、地元には「まさか自分がここで農業をするなんて思いもしなかった」と振り返る。

大学は理学部物理学科に進み、就職先で電子部品のエンジニアとして最初に配属になったのが岩手県だった。その後、電気電子製品関係の会社や公益財団法人いわて産業振興センターや茨城大学でコーディネーターの仕事を経験してきた。「理由はなかったんですが常に農業のことが頭の隅にあって…」と大樹さんは話す。

職を変える中で「ずっと続けられる仕事とは何か？」と考えるようになった。そんな時

ふと奥さんの実家の農地のことや頭に浮かんだ。上の子どもが小学校1年生のとき、「これが最後のチャンス！」と思い切って奥さんの実家のある横田町に移住し就農した。ハウストマトやスナップエンドウの他、ハウストマトの裏作として菜花などの葉物野菜も栽培している。就農前には花巻市東和町で1年間研修を積んだ。

「自分で考えて自分の責任で実行に移せる。想定するリスクの中で色々試せることが農業の面白さ」と語る大樹さん。会社勤めとは違って、労働時間は増えたが、それと比例して充実感も増したという。とは言っても、労働力は大樹さん1人。トマトやスナップエンドウなどの「実もの」は収穫時になると、数を採らなければならぬし、ハウスなのでやはり



すぎやま だいき  
杉山 大樹さん (45)  
【陸前高田市横田町】

JA おおふなと青年部や陸前高田食と農の森などの活動にも積極的に参加

### 主な栽培品目

ハウストマト …… 6.6a  
(主にアンジェレ)  
スナップエンドウ …… 1.5a

夏は暑さとの戦いになる。それでも「嫌々でやってはいないし、自分のためにやっている」と大樹さんは言う。

休みはほとんどないが、たまの休みは小学4年生と1年生の息子たちと公園で遊んだりしている。趣味はロードバイクで、昔はレースに出たこともある。奥さんと知り合う前にも、陸前高田市内で開催されていたレースに出場し、陸前高田市には何度か訪れていた。「ここには何かしら縁があったのかもしれないですね」と大樹さんは笑う。

大樹さんはこの日もロードバイク用のウェアで作業にあたっていた。「体にフィットするので何の引っかけもなく農作業にもピッタリなんですよ」とお気に入りのピンクのウェアで手際よく作業をこなす。





ミニトマト（アンジェレ）の芽かきと誘引作業を行う大樹さん



土づくりも兼ねて南部小麦とライ麦を栽培



青年部の活動へも積極的に参加

主な内容

「当面の目標は今の経営体系を軌道にのせること」と話す大樹さん。ゆくゆくは場所を探しながらハウストマトの面積を増やし、花巻市東和町で学んだ「自然栽培」に近い農業を目指している。  
 ※自然栽培とは、肥料・農薬に頼らず、植物や土などの自然の力を引き出す農業のこと。

・ けせんきらりふあーまー P02  
 ~ P03

・ タウントピックス P04  
 ~ P05

・ INFORMATION P06  
 ~ P07

・ 第2次支店再編等に向けてのお知らせ P08  
 ~ P09

・ J A おおふなとフードドライブ P08  
 ~ P09

・ あなたもチャレンジ！ 家庭菜園 P10

・ 営農部からのお知らせ P11  
 ~ P13

・ 読者の掲示板・頭の体操 P14

・ 温泉ミニデイサービス P14

・ シェフ永井のおすすめ P15

・ 金融移動店舗車運行スケジュール P16  
 ・ 今月の表紙・理事会報告・あとがき P16





### 今年も完成 けせん茶

～営農部が茶葉摘み取り作業～

営農部の職員らは5月31日と6月4日に、けせん茶の摘み取り作業にあたりました。そのうち4日は、広田町と米崎町のほ場で約27kgの茶葉の新芽を収穫しました。

けせん茶は、生産の北限とされる当地域で作られているお茶で、独特の風味と旨味が特徴です。個人による持ち込みや職員が収穫した茶葉は、当JAの加工施設で加工し、多くは自家消費用に飲まれています。一部をJAが買い取り「けせん茶」のブランドとして陸前高田市内で販売しています。

出来上がった  
けせん茶

広田湾を望む茶畑でけせん茶の新芽を摘み取る営農部職員



### 色とりどりのサツキで来場者迎える

～椿館で「さつき展」～

世界の椿館・基石で6月8日と9日の2日間、大船渡さつき愛好会による「さつき展」が開かれました。会員たちが丹精込めて育てたサツキ42点が展示されました。

赤やピンク、白など色とりどりのサツキは根元の根張り具合や枝振りも見事で来場者の目を楽しませました。



自分たちより  
大きなサツキに  
ビックリ!



6回目の開催となった即売会

### 日頃の感謝と結びつき強化 ～大船渡支店で即売会～

大船渡支店は6月14日、支店駐車場で「ちっちゃな道の駅大船渡支店」を開催しました。JAオリジナル商品やアグリサービスの恋するトマト、Aコープ商品を販売した他、花きの生産者2組も出店し、自慢の花々を並べました。来店者にはBOXティッシュと災害用給水袋がプレゼントされ、JAのリングジュースやAコープの焼きそばを振る舞いました。年金支給日に合わせて開催したこともあり、多くの人で賑わいを見せました。

### 旬の味覚 堪能 ～女性部さくらんぼ狩り～

JAおおふなと女性部は6月20日、当JAと姉妹JAである山形県のJAさがえ西村山を訪れ、旬のさくらんぼ狩りを楽しみました。女性部員とJA役職員の計44人が参加しました。JAさがえ西村山のアグリランドでは安孫子組合長らの出迎えを受け、和やかな雰囲気の中で昼食を取りながら交流しました。

一行は村山市のバラ園を見学した後、道の駅で買い物を楽しみ、帰路に着きました。



アグリランドの前で記念撮影





今か今かと放牧を待つ牛

## 放牧でゆっくり伸び伸び

～種山高原牧野に牛の放牧始まる～

5月10日から令和元年度の種山高原牧野での牛の放牧が始まり、JAは5月10日、28日、6月25日に合計38頭を放牧しました。放牧することで、牛は伸び伸び育つことができ、牧野を移動することで足腰が鍛えられ、ストレスが軽減されると、交配率の向上や仔牛の成長促進が期待されるといいます。この放牧は10月末まで続き、今年度管内では約60頭が放牧予定です。

## ミニトマトの美味しさの秘密学ぶ

～米崎小3年生が社会科見学～

米崎小学校の3年生の児童18人は6月26日、陸前高田市大規模園芸ハウスと集出荷センターに社会科見学を訪れました。ハウスではJAおおふなとアグリサービスが栽培しているミニトマト（フルティカ）の栽培方法や出荷先などの説明を受け美味しさの秘密を学びました。集出荷センターでは収穫したミニトマトの選果作業や冷蔵室を見学し、地元農産物への理解を深めていました。



ミニトマトの選果機を興味深く見学する児童ら

## 7月～8月の栽培ポイントを確認

～水稻青空指導会～

JAは6月27日・28日の2日間、管内9カ所で水稻青空指導会を開きました。このうち、日頃市町の鷹生公民館では生産者20人が参加し、大船渡農業改良普及センターが追肥や水管理、病害虫防除などのポイントを説明しました。

また「生育状況に応じて追肥のタイミングや量を調整すること。低温が予想されるときは水深を深く保つこと」と呼びかけました。



ほ場を見学しながら熱心に説明を聞く生産者

## 基本をおさらい ～各地で指導会～

JAでは品目毎に栽培指導会を開催しています。大船渡農業改良普及センターやJA職員が栽培・管理・出荷等について指導しています。実際のほ場での指導会も行っていますので是非お越しください。一般の方の参加も大歓迎です！



スナップエンドウ出荷栽培指導会



ピーマン出荷指導会



タマネギ出荷指導会



ズッキーニ出荷指導会



こくみトマト栽培指導会



営農部からのお知らせ

## 秋まき家庭菜園講習会の開催について

お申込み不要でどなたでも参加できます。料金はかかりませんので、皆さまお誘い合わせの上お越しください。

日 時：令和元年7月17日(水)

①10時～ ②14時～

場 所：①陸前高田市総合営農指導センター・JA猪川支店  
②川の駅よこた・JA世田米支店

お問合せ先 営農部農産園芸課 ☎ 22-7520



営農部からのお知らせ

## プロから学ぶ野菜と花の見学会のご案内

プロの農家さんから直接栽培の話を知ることができます。

日 時：令和元年7月28日(日)9時～15時 ※雨天決行

集合場所：大船渡地区合同庁舎 正面駐車場9時集合  
(大船渡市猪川町字前田6-1)

対象者：気仙地域での野菜・花き栽培に興味があり、本格的な生産販売を検討されている方 **先着20名**

見学品目：ピーマン・きゅうり・かぼちゃ・小菊

参加費：1人1,000円(お弁当・お茶代)

受付締切：令和元年7月22日(月)

受付時間：9時～17時

参加申込み・お問合せ先

営農部農産園芸課 ☎ 22-7520



信用共済部からのお知らせ

## 年金・ローンなんでも相談会開催について

JAバンクでは、年金やローンに関する相談会を無料で開催しています。農業資金についてご相談も承っておりますので、ぜひ1度JAにご相談ください。

年金相談会

日 時	開催支店	お問合せ先
7月18日(木)17時～19時	高田支店	☎ 54-3290
7月21日(日)9時～15時	大船渡支店	☎ 26-4121
7月24日(水)17時～19時	猪川支店	☎ 26-2138

ローンなんでも相談会

日 時	開催支店	お問合せ先
7月17日(水)17時～19時	三陸支店	☎ 44-2131
7月21日(日)9時～15時	大船渡支店	(大)☎ 26-4121
	(末崎支店)	(末)☎ 29-3211
	(赤崎支店合同)	(赤)☎ 26-4188
7月23日(火)17時～19時	高田支店	(高)☎ 54-3290
	(竹駒支店合同)	(竹)☎ 55-3121
7月23日(火)17時～19時	世田米支店	☎ 46-2155
7月24日(水)17時～19時	猪川支店	☎ 26-2138
	三陸支店	☎ 44-2131

お問合せ先

上記開催支店または信用共済部貯金課・融資課 ☎ 26-5215



営農部からのお知らせ

## 小枝柿摘果・摘蕾指導会開催について

日 時：令和元年7月24日(水)

①9時～10時 ②10時30分～11時30分

③13時30分～14時30分 ④15時～16時

令和元年7月25日(木)

⑤9時～10時 ⑥10時30分～11時30分

⑦13時30分～14時30分

⑧15時30分～16時30分

場 所：①古水清治郎氏柿園(越喜来)

②菅田 繁氏柿園(吉浜)

③炭釜 一氏柿園(綾里)

④坂本久夫氏柿園(赤崎)

⑤千葉雄一氏柿園(立根)

⑥千葉喜美夫氏柿園(猪川)

⑦平野光輝氏柿園(末崎)

⑧JA柿園(日頃市)

内 容：摘果作業の方法、留意点について  
今年度の予想収穫量について

講 師：大船渡市農業改良普及センター

JAおおふなと小枝柿生産部会

お問合せ先 営農部農産園芸課 ☎ 22-7520



一般社団法人家の光協会からのお知らせ

## おむすびキッズコンテスト ～ニコ・ニコおむすび大作戦～のお知らせ

子どもたちが自分自身、あるいは家族に食べてもらいたいおむすびについて考案したものを大募集します。食材には地元農畜産物を使用してもらい、子どもたちに地産地消の大切さの理解を促します。ふるってご応募ください。

【募集期間】

令和元年7月1日(月)～10月31日(木) **必着**

【応募のきまり】

小学生を対象とします。応募作品はオリジナルで未発表のものに限ります。

【応募方法】

- ・応募用紙に書いて郵送
- ・家の光協会ウェブサイト「家の光公募サイト」から応募する

詳しくは家の光協会ウェブサイト「家の光公募サイト」をご確認ください。

応募・お問合せ先

(一社)家の光協会 読書・食農教育部「おむすびキッズコンテスト」事務局 ☎ 03-3266-9038

[MAIL] dokusyo-syokunou@ienohikari.or.jp





営農部からのお知らせ

## 第45回大船渡市農業まつりに伴う農産物品評会開催について

今年度も大船渡市農業まつりを開催いたします。メインイベントとして「農産物品評会」と「フラワーコンテスト」を行いますので、これから出品に向けてご準備をお願いいたします。

日 時：令和元年10月26日(土)・27日(日)

出品対象：大船渡市内で栽培した農産物及び花き

※参考出品として、陸前高田市・住田町で栽培した農産物も募集いたします。

詳しい催事内容、追加品目等は随時本広報誌にてお知らせいたします。皆さまの多数の出品をお待ちしております。

お問合せ先 営農部営農企画課 ☎ 22-7520



くらしの事業部ごくようからのお知らせ

## 大合掌展のご案内

県内トップクラスの売上げをほこる実績と信頼のおける商品を多数展示いたします。一流産地から直接仕入れ、特別価格でご奉仕いたします。仏壇30万円以上お買い上げのお客様には「八宗用仏具セット」をサービスいたします。

日 時：令和元年7月20日(土)・21日(日)

8時30分～17時

場 所：JAおおふなと葬祭センターごくよう  
(大船渡市猪川町字前田14-25)

古くなったお仏壇のリフォームや墓石相談会も実施しております。どうぞお立ち寄りください。

お問合せ先

くらしの事業部葬祭センターごくよう ☎ 27-5940



信用共済部からのお知らせ

## サマーキャンペーン2019について

下記対象取引の中から新規お取引の方に先着プレゼント！

期 間：令和元年6月3日(月)～7月31日(水)

対象取引：各種ローン・給与振込・JAカード・公共料金・JAネットバンク・定期貯金・定期積金・年金受取口座の変更

※定期貯金…新規預入額10万円以上または継続時10万円以上

※定期積金…新規契約額10万円以上または継続時増額10万円以上

お問合せ先

各支店または信用共済部貯金課 ☎ 26-5215



営農部からのお知らせ

## マーブルアート講習会開催のご案内

マーブルアートとは…ビー玉とワイヤーで作る盛岡生まれのクラフトです。ビー玉やワイヤーの種類・色・アレンジの方法ひとつで、無限大の可能性を秘めた作品が完成します。世界に1つだけのマーブルアートを作ってみませんか？

日 時：令和元年7月28日(日)10時～12時

場 所：世界の椿館・碁石

(大船渡市末崎町字大浜280-1)

参加料：1,500円

定 員：15名

講 師：マーブルアートマイスター 戸羽登代子さん

持ち物：タオル

お申込み締切：令和元年7月21日(日)

お申込み・お問合せ先

世界の椿館・碁石 ☎ 29-4187(月曜休館)



JAからのお知らせ

## JAおおふなと青空市場開催のご案内

昨年も大好評だった青空市場を今年も開催します。新鮮野菜にお盆用切り花等、多数の商品を取り揃えて販売します！

日 時：令和元年8月11日(日)9時～12時

会 場：猪川支店駐車場

お問合せ先 総務部企画課 ☎ 26-5211



燃料部からのお知らせ

## いわてJA-SSチェーン夏のドライブキャンペーンについて

キャンペーン期間中、いわてJA-SSチェーン取扱い商品のレシートまたはスタンプを集めて応募して豪華賞品を当てよう！

期 間：令和元年6月1日(土)～8月31日(土)

【賞品例】

ご利用合計 20,000円コース

・選べる!ペア温泉宿泊券

・Nintendo Switch など

ご利用合計 10,000円コース

・いわてJA-SSお笑い寄席ペアチケット

・北海道産ゆで毛がに(特大)2尾 など

ご利用合計 5,000円コース

・JCBギフトカード1,000円分

詳しくはのぼりのあるJA-SSへ！

お問合せ先

いわてJA-SSチェーン本部 ☎ 0198-29-4031

または燃料部燃料課 ☎ 27-6932

こののぼりが  
目印!



# 第2次支店再編等に向けてのお知らせ

平成26年5月24日開催の第48年度通常総代会でご承認をいただきました「支店再編統合」につきまして、末崎支店および赤崎支店の2支店を廃止し、このたび新築移転する大船渡支店に統合することにより現在の8支店から6支店体制とさせていただきます。

当初は、平成29年度に当該支店再編を行う予定でしたが、大船渡支店新事務所の建設予定地の復興工事が完了していないため、大船渡支店への統合は延期とさせていただいております。

支店再編後、廃止支店対象地区につきましては、地域密着涉外体制の充実と活動の強化、また金融移動店舗車の運行を行い、みなさまにご不便をかけぬよう利便性の向上に努めてまいりますので、引き続きご利用を賜りますようお願い申し上げます。

なお、現在盛町内で営業しております本店事務所につきましても、新築大船渡支店の2階および3階へ移転いたしますことのお知らせいたします。

再編に伴う各種お手続きにつきましては、広報JA おおふなと 8月号や郵便等でお知らせする予定です。

## 移転店舗

現住所	新住所	移転後営業開始日
<b>本店</b> 大船渡市盛町字下館下7-16	<b>本店(2階・3階)</b> 大船渡市大船渡町字茶屋前61-6	令和元年 9月17日(火)
<b>大船渡支店</b> 大船渡市大船渡町字野々田29-22	<b>大船渡支店(1階)</b> 大船渡市大船渡町字茶屋前61-6	令和元年 9月24日(火)

## 廃止店舗および継承店舗

廃止店舗	継承店舗	再編後営業開始日
<b>末崎支店</b> 大船渡市末崎町字平林48-1	<b>大船渡支店(1階)</b> 大船渡市大船渡町字茶屋前61-6	令和元年 10月15日(火)
<b>赤崎支店</b> 大船渡市赤崎町字山口80-11		



【お問合せ先】 上記支店または本店総務部 ☎ 26-5211



# JAおおふなとフードドライブ

## ご家庭に眠っている食品を大募集します！

日本では年間約 2,800 万トンの食品が廃棄され、その中にはまだ食べられるのに捨てられてしまう食品が約 632 万トンあると言われています。ご家庭で不要な食品があればぜひご寄贈ください。いただいた食品は「子どもの居場所ネットワークいわて」を通じ子ども食堂等にお配りします。皆さまのご協力をお願いいたします。

### フードバンクとは？

各家庭で余った食品や規格外品や包装の傷みなどで市場に流通できない商品を引き取り、福祉施設等へ無料で提供する団体・活動のことです。

### フードドライブとは？

各家庭で余った食品（お中元やお歳暮でもらって食べないもの、安売りなどで大量に買い過ぎてしまったもの）を、必要とする人々にフードバンクなどを通じて寄付する活動のことです。

### 実施日時

令和元年 7 月 21 日（日） 午前 9 時から 11 時

※ 10 時から NPO 法人インクルいわて理事長の山屋理恵氏による基調講演を行います。  
演題『現在の社会情勢と子ども食堂について（仮）』

### 受取窓口

陸前高田市総合営農指導センター

（陸前高田市米崎町字川崎 238-1）



### ○寄付いただきたい食品

- ・穀類（お米、乾麺類、小麦粉等）
- ・保存食品（缶詰、瓶詰等）
- ・インスタント食品、レトルト食品
- ・乾物（のり、豆など）
- ・菓子類
- ・飲料（ジュース、コーヒー、お茶など）
- ・調味料各種、食用油

### ※ご注意いただきたい点

- ・賞味期限が明記されかつ、2ヶ月以上あるもの
- ・常温で保存が可能なもの
- ・未開封であるもの
- ・破損で中身が出てないもの
- ・お米は前年度産（平成 30 年度）まで（玄米可）
- ・アルコール類は受付しておりません



【お問合せ先】総務部企画課 ☎ 26-5211

あなたもチャレンジ!

# 家庭菜園

## ハクサイ 病害虫の予防を万全に

園芸研究家 ● 成松次郎

ハクサイの原産地は中国。日本に本格的に導入されたのは明治初年と意外にも新しい野菜です。生育適温は15〜20度の冷涼な気候で、寒さに強い冬の代表野菜です。

8月中旬〜9月上旬にまき、早生種で種まき後60〜70日、中生種で80〜100日で収穫できます。

「品種」漬物、鍋物用には大型の品種が主流ですが、小型品種もあります。年内取りは、早生品種の「晴黄65」（タキイ種苗）など、中生品種では、黄芯系の「黄こころ85」（タキイ種苗）、「黄将」（カネコ種苗）など、また、重さ600gくらいの「娃娃菜」（トキタ種苗）、「タイニーシユシユ」（サカタのタネ）などがあります。「苗作り」連結ポットなどに3〜4粒まき、途中、間引きをして1株にし、本葉4〜5枚の苗に仕上げます。ネットでトンネル状に覆

うなどして、虫の侵入を防ぎます。

「畑の準備」植え付け2週間前までに1平方m当たり苦土石灰100gを散布し、土とよく混ぜておきます。1週間前までに畝幅70〜80cm、深さ20cmの溝を掘り、溝1mにつき化成肥料（N・P・K 10・10・10%）100gと堆肥1kgを入れ、土とよく混ぜて畝を作りまします。ウイルス病を媒介するアブラムシの飛来を防ぐには、白や銀色の反射性マルチフィルムを使うと効果的です。

「植え付け」植え穴は50〜60cm間隔に掘り、畑が乾いていたら穴に水やりをしておきます。植え付けの深さは、子葉の下までの深さになるようにし、株元の土を手でしっかりと押さえます。

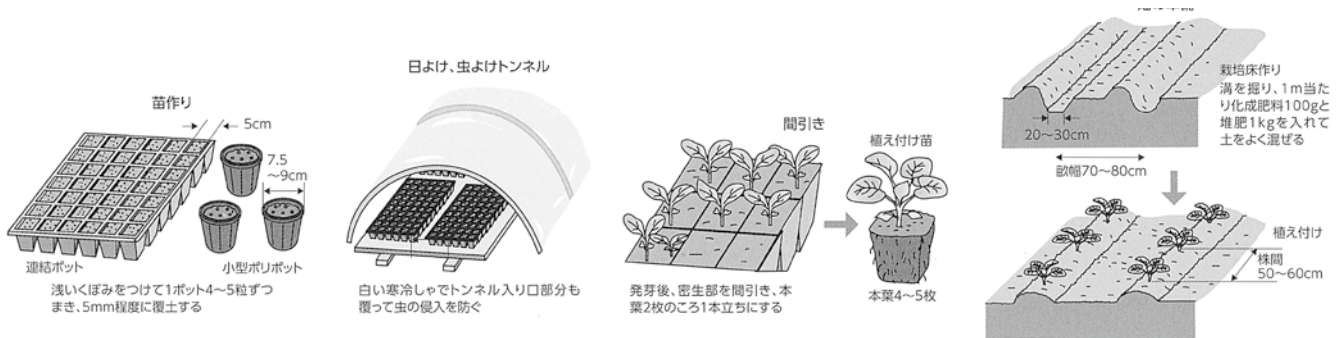
「追肥」本葉10枚のころ畝の肩に化成肥料を1株10gくらいまいて、株元に土寄せしまします。2回目

はその20日後に通路にまき土寄せしまします。

「病害虫の防除」ヨトウムシ、コナガ、アブラムシなどが多いので、オルトラン水和剤などで駆除しまします。病気の予防には、管理のときに葉を傷めないことですが、軟腐病では発病株を早めに除去し、広がりを防ぎまします。

「収穫」結球の頭を押さえて、葉に緩みがなく、しっかりとしたら収穫時期です。

### Point



※関東南部以西の平たん地を基準に記事を作成しています。





## 農作業中の熱中症にご用心！

農作業中の熱中症による死亡事故は毎年 20 件前後で推移し、7 月から 8 月に 70 ～ 80 代の方が屋外作業を行うときに集中して発生していますので、十分な対策を行いましょ。

### 夏の農作業で気をつけること

- ① 日中の気温の高い時間帯を外して作業を行いましょ  
特に 70 歳以上の方は、のどの渇きや気温の上昇を感じづらくなるので、高温時の作業は極力避けましょ。
- ② こまめな休憩、水分補給を行いましょ  
のどが渇いていなくても 20 分おきに休憩し、毎回コップ 1 ～ 2 杯を目安に水分補給ましょ。
- ③ 熱中症予防グッズを活用ましょ  
屋外では帽子、吸汗速乾性素材の衣服の着用、屋内では送風機などを活用ましょ。
- ④ 単独行動を避けましょ  
作業は 2 人以上で行うか、時間を決めてお茶を運びあうなど、定期的に異常がないか確認し合うようにましょ。
- ⑤ 高温多湿の環境を避けましょ  
作業場所には日よけを設ける等、できるだけ日陰で作業をするようにましょ。

### 日常生活で心がけること

- ① 暑くなる前に、熱中症に負けない体づくりをしておきましょ  
◇ 暑さに慣れるため、毎日 30 分くらい歩く習慣をつけましょ  
◇ 暑さに強くなる食べ物を積極的に摂りましょ  
※ビタミン B1 を含む豚肉や卵、カリウムを含むほうれん草やバナナ、クエン酸を含む梅干しやパイナップルなどが効果的です。
- ② 暑くなってきたら、日々の体調管理に気をつけるようにましょ  
◇ 高血圧症・糖尿病等の持病や、睡眠不足・前日の飲酒・朝食の未摂取等は熱中症の発生に影響を与えます  
◇ 朝食は作業前に欠かさず食べましょ  
◇ 睡眠はしっかりととりましょ  
◇ お酒はほどほどにましょ (気づかないうちに脱水します)  
◇ 持病がある場合や体調不良のときは翌日の作業内容の変更などを検討ましょ

### 熱中症が疑われる場合は…

- ① 暑い環境で体調不良の症状がみられたら、すぐに作業を中断ましょ  
◇ めまい、吐き気がする  
◇ 手足がしびれる、冷たい  
◇ ズキンズキンとする頭痛がする  
◇ 汗をかかない、体が熱い  
◇ 体がだるい  
◇ まっすぐに歩けない
- ② 応急処置を行いましょ  
◇ 涼しい環境へ避難ましょ  
◇ 服をゆるめて風通しを良くましょ  
◇ 水をかけたり、扇いだりして体を冷やましょ  
◇ 水分・塩分を補給ましょ  
※脇の下、両側の首筋、足の付け根を冷やすと効果的です。
- ③ 病院で手当てを受けましょ  
意識がない場合、自力で水が飲めない場合、応急処置を行っても症状が良くならない場合は、すぐに病院で手当てを受けるようにしてください。



## 家畜の暑熱対策を徹底ましょ！

暑熱は、牛の増体、繁殖成績の悪化、乳量の低下をさせるだけでなく、熱射病による死亡を引き起こす等、経営に悪影響を及ぼす原因となります。本格的な夏が来る前に、暑熱対策のポイントを確認し、対策を徹底ましょ。

### 畜舎環境面の対策例

- 畜舎外から畜舎温度を下げる**
- ◇ 動力噴霧器、スプリンクラー等で、屋根へ散水ましょ
  - ◇ 屋根に石灰乳を塗布ましょ
  - ◇ 寒冷紗を設置して、遮光ましょ
- 畜舎内設備で畜舎温度を下げる**
- ◇ 窓や戸を開放し、さらに畜舎内の整理整頓をすることで、畜舎内の空気の流れを良くましょ
  - ◇ 牛の体に扇風機で送風、散水ましょ

### 飼養管理面の対策

- 飼料給与等の工夫**
- ◇ いつでも新鮮で冷たい水を十分に飲めるようにましょ
  - ◇ 涼しい時間帯に給与ましょ
  - ◇ 1 回あたりの給与量は減らし、給与回数を増やすことで採食量を維持ましょ
  - ◇ ビタミンやミネラルを添加ましょ



# 令和六年度 水稻 7~8月栽培管理のポイント

## 中間管理の ポイント

- 追肥は生育や葉色を確認してから行いましょう。
- 幼穂形成期～減数分裂期の低温時には深水管理。(事前準備が必要です)
- 出穂 10～15 日前までに集落で一斉草刈をして斑点米防止!

## 今後の管理

### 1 追肥

- ◇ 適切に追肥して、穂数・籾数を確保して収量を増やし品質・食味を高めましょう!
- ◇ 追肥時期は、幼穂形成期が基本です。(幼穂形成期より早い追肥は倒伏、減数分裂期より遅い追肥は食味低下につながるのを避けます)
- ◇ 判断に迷う場合は、カラースケールを活用しましょう。

右の表を参考に、生育状況や葉色をよく見て判断してから行いましょう!

#### ●追肥の留意事項

上記の追肥時期予測は生育診断値の値なので、自分で生育状況を確認しましょう。  
元肥に「気仙 430」等「エルピー」という緩効性肥料を使った場合は、追肥不要です。

表 ひとめぼれの追肥の目安(生育状況の判定は幼穂形成期に行う)

追肥時期	幼穂形成期の生育状況	葉 色	カラースケール	追肥の判定
幼穂形成期 [予 想] 7月17日 から 7月22日 頃	①生育が旺盛なほ場 例：坪60株植で草丈60cm 超、茎数700本/m <sup>2</sup> 超 (40本/株超)	④葉色が十分に低下した時	4 未満	N 成分 1kg/10a
		⑤葉色が濃い時	4 以上	追肥しない
	②生育が緩慢なほ場 例：坪60株植で草丈59cm 以下、茎数700本/m <sup>2</sup> 以下 (39本/株以下)	④葉色が十分に低下した時	4 未満	N 成分 1.5kg/10a
		⑤葉色が濃い時	4 以上	N 成分 0.5kg/10a
減数分裂期 [予 想] 7月29日 から 8月1日 頃	上記①のほ場	幼穂形成期の状態が上記④で、その後の葉色が極端に低下した場合のみ		N 成分 0.5kg/10a 以内
		上記以外のとき		追肥しない
	上記②のほ場	幼穂形成期の状態が上記④または⑤で、その後の葉色が極端に低下した場合のみ		N 成分 1kg/10a 以内
		上記以外のとき		追肥しない

### 2 水管理について

幼穂形成期～減数分裂期は水稻にとって最も温度管理(水管理)が重要な時期です。

**減数分裂期(7月下旬～8月上旬)の低温時(17℃以下)は、深水管理を徹底。**  
幼穂を水で保護することで、正常な花粉形成が維持でき、障害不稔を軽減できます。

#### ①中干し直後の水管理

◇ 中干し終了後は、根の活力を維持するために間断かんがい。徐々に常時湛水にもどします。

#### ②幼穂形成期～減数分裂期まで…低温対策(不稔発生防止)のための水管理

◇ 幼穂形成期までに、4～6cm 程度の水深にしましょう。

◇ 以後は冷害に備えて水深をすだいに深くし、止葉の先端が出始める頃(減数分裂始期)までに 10cm 程度の水深を確保しておきましょう。

#### ③減数分裂期(冷害危険期)の水管理

◇ 止葉の付け根がすっかり出るまでが冷害危険期の目安です。

◇ 週間天気予報などで、低温が予想されるときは水深を深く(10cm 以上)し、17℃以下の低温が予想されるときは、水深 15cm 以上で管理しましょう。

◇ 低温の心配が全くないときは、根の健全化のため、間断かんがいとします。

#### ④出穂期前後の水管理…出穂・開花期は、稲がいちばん水を必要とする時期です。

◇ 穂ばらみ期～出穂・開花期は、常時湛水とします(地面が隠れる程度の深さで OK)。

◇ 出穂～出穂後 20 日まで: 3～4 日入水、1～2 日落水とし、その後徐々に入水期間を短くします。

◇ 落水時期は、水持ちのよい水田で出穂後 30～35 日頃、排水のよい水田では 35～40 日頃が目安です。

早期落水は腹白粒の増加や千粒重の低下、胴割れ粒の発生の原因になります。



### 3 病害虫雑草防除

#### ①ノビエ、シズイ等の防除

表 ノビエ対策 (クリンチャー剤)

薬剤名	使用時期	10a当り使用量・使用方法	注意事項
クリンチャー 1キロ粒剤	移植後7日～ ノビエ4葉期 (収穫30日前まで)	1kg 湛水散布	表層剥離 多発ほ場 では使用 しない
	移植後25日～ ノビエ5葉期 (収穫30日前まで)	1.5kg 湛水散布	
クリンチャー ジャンボ	移植後7日～ ノビエ4葉期まで (収穫30日前まで)	小包装20個(1kg) 水田に小包装(パック) のまま投げ入れる	
	移植後25日～ ノビエ5葉期まで (収穫30日前まで)	小包装30個(1.5kg) 水田に小包装パック のまま投げ入れる	

表 広葉雑草対策 (バサグラン剤)

薬剤名	使用時期	10a当り使用量・使用方法	注意事項
バサグラン 粒剤	移植後 15日～55日 (収穫60日前まで)	3～4kg 落水散布またはごく浅く 湛水して散布	
バサグラン 液剤	移植後 15日～55日 (収穫50日前まで)	500～700ml (希釈水量70～100L) 落水散布またはごく浅く 湛水して散布	



- ①農薬の使用前にラベルの表示事項を必ず確認のうえ、農薬使用基準を遵守しましょう。
- ②農薬使用者は責任を持って使用し、農薬の飛散防止対策に努めましょう。

#### ②穂いもち・紋枯病

- ◇7月下旬は箱粒剤の効果が切れる時期です。葉いもちが見えたら茎葉散布剤で防除!
- ◇穂いもち・紋枯病予防で「オリブライト」剤を使用する際は、散布適期を厳守する!

表 オリブライト剤の使用量

薬剤名	使用時期	使用量	注意事項
オリブライト 1キロ粒剤	出穂10日前まで、 収穫45日前まで (7月10～20日頃)	1kg/10a	湛水状態で 散布する (水深5cm)
オリブライト 250G		250g/10a	

※「オリブライト250G」は豆粒大の剤であり、水面に落ちるとすみやかに拡散し、ほ場に広がります。

#### ③斑点米カメムシ防除

- ◇水田近隣のイネ科雑草・牧草(イタリアンライグラス等)、本田の雑草(ヒエ・ホタルイ・シズイ等)は斑点米カメムシ類の増殖場所になります。
- ◇草刈の重点時期は出穂10～15日前です。地域一斉の畦畔草刈で防除効果が高まります。
- ◇上記期間に草刈り出来なかった場合は、薬剤防除後1週間以内に草刈しましょう。

表 ダントツ剤の使用量

薬剤名	使用時期	使用量	注意事項
ダントツ 粉剤DL	収穫7日前まで (穂揃い*1週間 後及び2週間後)	3～4kg /10a	養蜂家へ散布 時期を事前に 連絡する
ダントツ 粉剤DL			

\*穂揃いは、ほ場の中の9割で穂先が出始める時期。

(注)本資料は、令和元年6月12日現在の農業登録情報に基づき作成

## 栽培指導会開催のお知らせ

営農部では、品目別の栽培指導会を開催しています。一般の方の参加も大歓迎ですので、興味のある方は、事前に日程・場所等を下記連絡先まで問い合わせいただき、ご参加下さいますようお願いいたします。  
※日程・開催場所等変更になる場合がございますので、予めご了承願います。

日にち		時間	指導内容	開催場所	
7月	17日	水	10:00	秋まき 家庭菜園 講習会	総合営農指導センター・ JA猪川支店 川の駅よこた・ JA世田米支店
			14:00		
	19日	金	14:00	いんげん 出荷指導会	世田米ふれあいセンター
			9:00		
	24日	水	10:30	小枝柿 摘蕾・摘果 指導会	越喜来地区生産者ほ場 吉浜地区生産者ほ場 綾里地区生産者ほ場 赤崎地区生産者ほ場
			13:30		
			15:00		
			9:00		
	25日	木	10:30	小枝柿 摘蕾・摘果 指導会	立根地区生産者ほ場 猪川地区生産者ほ場 末崎地区生産者ほ場 日頃市地区生産者ほ場
			13:30		
15:30					
14:00					
8月	2日	金	16:00	かぼちゃ 出荷指導会	世田米ふれあいセンター 吉浜大野公民館

お問合せ先 営農部農産園芸課 ☎ 22-7520



## 和牛子牛家畜市場情報6月

税込み/単位:頭、円、kg

市場名	性別	頭数	平均価格	最高価格	平均体重
県南	雌	250	698,462	1,297,080	289
	去	361	763,943	1,242,000	321
	計	611	737,150		308
大船渡	雌	1	689,040	689,040	251
	去	2	813,780	897,480	313
	計	3	772,200		292
高田	雌	2	686,880	738,720	274
	去	0	-	-	-
	計	2	686,880		274
住田	雌	3	703,080	711,720	329
	去	3	870,840	928,800	341
	計	6	786,960		335

お問合せ先 営農部畜産課 ☎ 22-7520

# 読者の掲示板

読者の皆様からお寄せいただいた  
お便りを紹介します。

各学校の児童の皆さんの農業体験が報じられ、とっても微笑ましく感じています。将来も農業人口が増える様期待したいですね。  
(三陸町)

JAのドレッシング、とても気に入っております。夏に向け、野菜が多く出るので、モリモリ食べようと思います。  
(高田町)

ブルーベリー!こども達が大好きで毎年ブルーベリー狩りに行っています。“今年もいくぞ~!”と意気込んでいます。いちごにぶどうにりんごに、こども達の大好きな果物についての特集もぜひお願いいたします☺ (三陸町)

今年は山菜が少ないと思っていました。コゴミを食べたいとお店や市日に行ったりしましたが見当たりませんでした。出荷自粛してたんですね。JA広報で初めて知りました!  
(大船渡町)

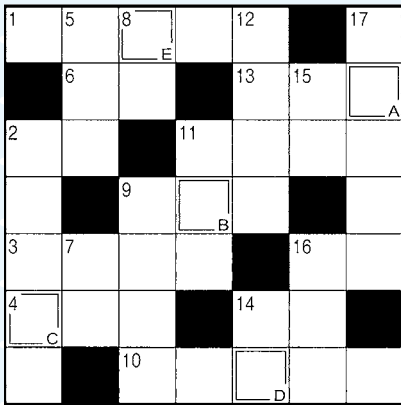
広報誌など活字を読むのは頭の体操になり助かります。体は日に日に衰えているので脳だけは若くいたいと思っています。今後も楽しみに拝読させていただきます。  
(大船渡町)

例年、マリーゴールドの種子をとり、5月初め頃にまき、6月頃には移植出来るまでに伸びます。プランターや鉢に移植し毎日水やりするのが日課となり、あとは花が咲くのが楽しみです。  
(末崎町)

## 頭の体操

# クロスワード

二重マスの文字をA~Eの順に並べてできる言葉は何でしょうか?



### タテのカギ

02. 夏休みの最終日に慌てて片付ける子もいます
05. 酒のお供です
07. 建具の滑りを良くするために敷居に塗ることも
08. 脂——、糖——、タンパク——
09. 野球のピッチャーが登る所
11. その人が住んでいる所。彼は——の名士だ
12. ロケットが飛び立つ先
14. 鶴と並んでめでたい生き物
15. 芝居の最後に下ろす物
16. 上野動物園生まれのシャンシャンは何の動物?
17. イチゴ味やメロン味のシロップを掛けて食べます。パッピンスやハロバロもこの一種

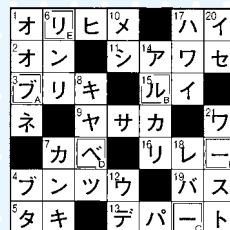
### ヨコのカギ

01. 令和元年は8月8日。暦の上ではもう秋です
02. 日焼けした後にできることも
03. 彼女の料理の腕前は——はだした
04. アップの反対語です
06. 竹や梅と並んでめでたい植物
09. こすれてすり減ること
10. 五輪で3位の選手の首に掛けられます
11. 辞書で四字——の意味を調べた
13. おこわを竹の皮でくるんだ中華——
14. 握りずしを数えるときに使う言葉
16. フランスの首都。花の都といわれます

### 正解者の中から抽選で6名様に景品プレゼント

応募は郵便はがきに答え、住所、氏名、年齢、職業、JA 広報に対するご意見・ご感想を記入し下記の住所までお送りください。  
〒022-8507 大船渡市盛町字下館下7-16 JA おおふなと企画課広報編集係  
【応募締切】令和元年7月24日(水) 必着  
※お客様にご提供いただく個人情報は抽選及び景品の発送にのみ利用するものとし、目的以外の使用はいたしません。

### 前回の解答「ブルーベリー」



### 6月号クイズ当選者

- 前田 鐘子さん (三陸町)  
平 ナミさん (大船渡町)  
佐々木 ちや子さん (小友町)  
水野 ちた子さん (住田町)  
大泉 辰紀さん (大船渡町)  
金野 公子さん (米崎町)

## 祝 三陸鉄道リアス線 盛⇄久慈(全線開通)

三陸鉄道ダイヤ改正に伴い五葉温泉シャトルバス運行時間が変わります!

毎週 **火・水・金** 運行  
ただし第2火曜日は  
定休日に付き運休  
どなたでもご利用出来ます。

### 五葉温泉行き 1便運行

JR大船渡駅	⇒	JR盛駅	⇒	五葉温泉
10:20		10:30		10:50

### 大船渡駅行き 2便運行

五葉温泉	⇒	JR盛駅	⇒	JR大船渡駅
① 13:50		14:10		14:20
② 14:55		15:15		15:25

五葉地域振興(株) 五葉温泉 ☎ 22-5400

## 湯っこ

で健康づくり! ~五葉温泉ミニデイサービスのご案内~

地区名	実施日	申込締切日
赤崎・綾里	8月21日(水)	8月14日(水)

### 募集人数

1回の実施につき先着45名

(概ね65歳以上で、移動・入浴・着衣の着脱等に介助の必要がない方を対象といたします。)

### お申し込み方法

お住まいの地区の各支店窓口までお申し込みください。

赤崎支店 ☎ 26-4188 三陸支店 ☎ 44-2131

お詫びと訂正

広報6月号P.3 退任運営委員表彰者 日頃市地区 【誤】伊藤 長正 様 【正】伊藤 長生 様  
お詫びして訂正いたします。





# シェフ永井のおすすめ



## カレー風味の ゴーヤーチャンプルー

### 材料(2人分)

ゴーヤー	1/2本
木綿豆腐	1/2丁
トマト	中1個
卵	2個
レタス	適宜
オリーブ油	小さじ1
塩・こしょう	適宜
しょうゆ	小さじ1
カレー粉	小さじ1

### 作り方

- (1) ゴーヤーは半分に割り種とワタを取り、幅5mmに切り塩を振りもんでおく。
- (2) フライパンにオリーブ油をひき、8等分にした豆腐を並べ両面をしっかり焼く。
- (3) (2)にゴーヤー、一口大に切ったトマトを入れ、中火で炒める。
- (4) (3)に溶きほぐした卵を絡め、こしょう、しょうゆ、カレー粉を回し掛ける。器に盛り、レタスを添える。

## ゴーヤーと 焼きナスのサラダ

### 材料(2人分)

ゴーヤー	1/2本
ナス(焼いて皮をむいておく)	2本
クリームチーズ	30g
トマト	中1/2個
塩	適宜
かつお節	適宜

### ドレッシング

ボン酢	大きじ2
大根おろし	小さじ2
オリーブ油	小さじ2



### 作り方

- (1) ゴーヤーは半分に割り種とワタを取り、薄切りにして塩でもみ、熱湯(材料外)でさっとゆで、氷水(材料外)に落とす。
- (2) 器に食べやすい大きさに切った焼きナスを並べ、水気を切ったゴーヤー、拍子切りにしたクリームチーズ、みじん切りにしたトマトをのせ、合わせたドレッシングを回し掛け、かつお節をのせて出来上がり。

永井智一(ながいともかず)  
茨城県笠間市にある  
「キッチン職人(バレンジン)」  
オーナーシェフ





# “ふれ愛・きずな号” 運行スケジュール

下記のとおり金融移動店舗車を運行いたしますので、ご利用を賜りますようお願い申し上げます。

地域	運行場所	運行日		時間
		7月	8月	
立根地区	JA立根集荷場前	11日・18日・25日	1日・8日・15日・22日・29日	13時00分～15時00分
吉浜地区	吉浜地域振興出張所前	11日・18日・25日	1日・8日・15日・22日・29日	9時00分～11時00分
広田地区	広田地区コミュニティセンター	17日・24日・31日	7日・14日・21日・28日	
日頃市地区	旧JA日頃市支店前	16日・23日・30日	6日・13日・20日・27日	13時00分～15時00分
有住地区	旧JA有住支店前	16日・23日・30日	6日・13日・20日・27日	9時00分～11時00分
綾里地区	旧JA綾里支店前	12日・19日・26日	2日・9日・16日・23日・30日	

### 取扱業務

- ①貯金の入出金（キャッシュカードは不可・現金払い戻し限度額 30万円まで）
- ②定期貯金（通帳式に限る）記帳・繰越・定期積金の掛金
- ③共済掛金、購買未収金、県税・市税（町税）・水道料・電話料金等の収納
- ④振込（午後2時受付分まで） ⑤年金・融資相談

### お問合せ先

- 猪川支店 ☎ 26-2138
- 三陸支店 ☎ 44-2131
- 高田支店 ☎ 54-3290
- 世田米支店 ☎ 46-2155

## 今月の表紙



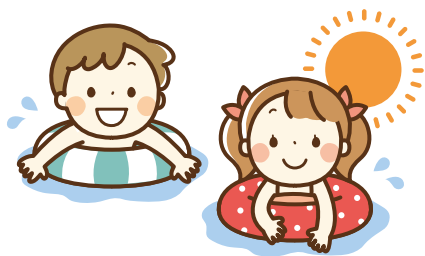
### 遠藤 裕人くん(3歳) 煌大くん(1歳)

幼稚園に通う裕人くんは、しまじろうと重機が大好き！今は砂場遊びにハマっています。

弟の煌大くんは立って少し歩けるようになりました。お母さんは「兄弟仲良く、すくすく育てほしい」と話してくださいました。

### 表紙のKIDS&BABY大募集！！

お子様、お孫さんを表紙に載せてみたいという方は、JAのおふなと企画課広報編集係もしくは、最寄りの支店窓口までご連絡をお願いします。日程調整の上、撮影に伺います。



- (5) 要領について
- (4) 第31回JAのおふなとゲートボール大会開催領について
- (3) 令和2年度大船渡市農業協同組合職員募集要領について
- (2) 「JAのおふなと」のご紹介「2019」について
- (1) デイスクロージャー誌「定について」
- (1) 不祥事再発防止策の取組状況(5月)について
- (1) 本店・大船渡支店の移設と支店統廃合日の決定について

決議事項

第4回 理事会  
日時 令和元年6月25日(火)

## 理事会報告

### あ・と・が・き

6月18日に最大震度6強を観測した新潟・山形地震で被災された皆様に心からお見舞い申し上げます。一方で、被害がほとんどなかった山形県の内陸部ではサクランボ狩りのキャンセルが相次いでいるそうです。もちろん自粛が悪いわけではないですが、なんとも複雑な心境です。(S)