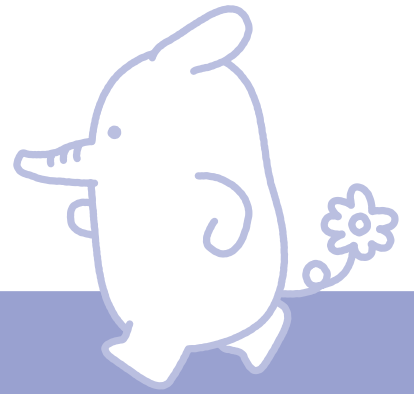


5

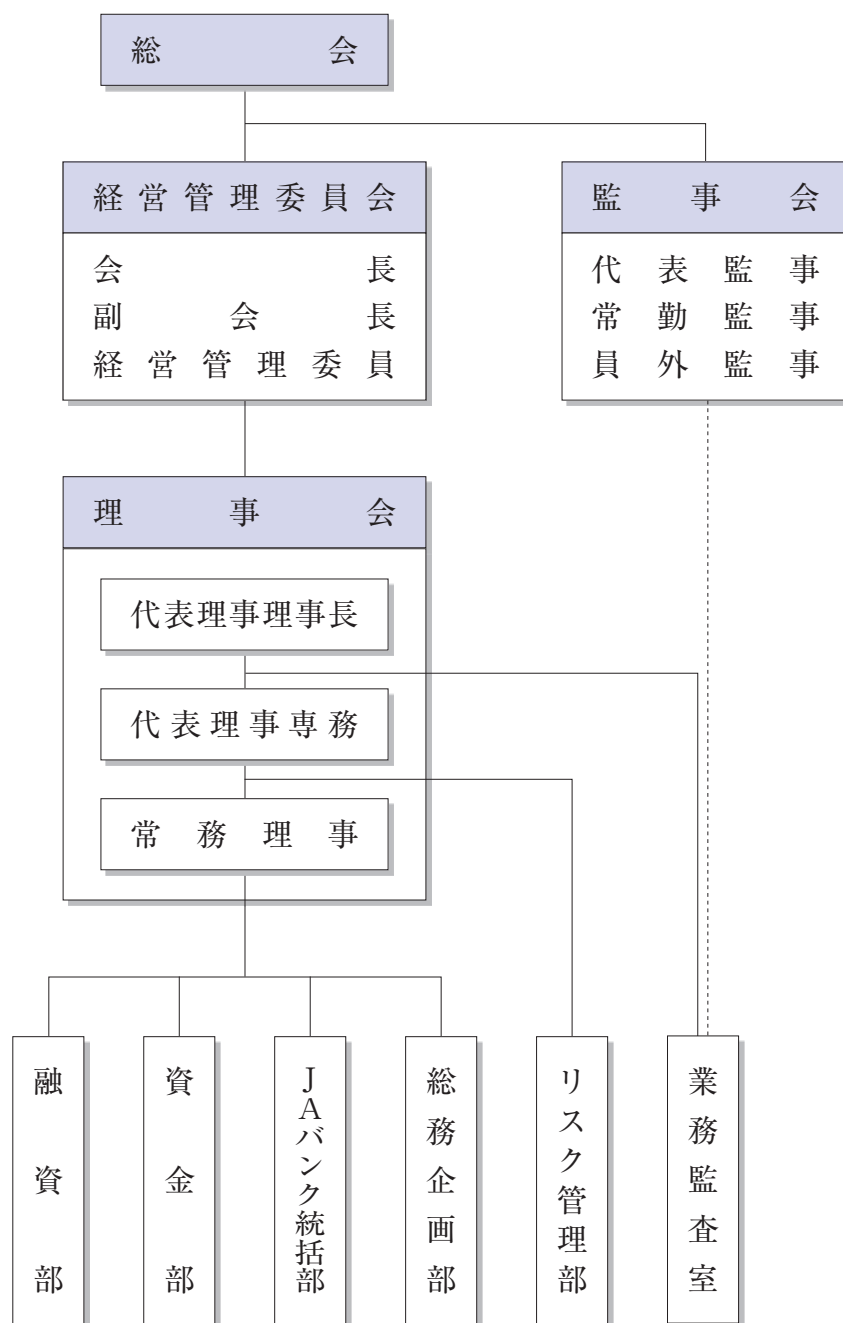


当会のプロフィール

組織図・職員数	94
役員	95
店舗・会員数等	96
当会のあゆみ	97

● 当会のプロフィール

組織図・職員数



(令和4年6月30日現在)

[職員数]

区分	令和2年度	令和3年度
男子職員	61人	58人
女子職員	26人	21人
合計	87人	79人

(注) 常勤嘱託職員を含んでおります。

(令和4年3月31日現在)

● 当会のプロフィール

役員



経営管理委員会会長
小野寺 敬 作



経営管理委員会副会長
後 藤 元 夫



代表理事理事長
菅 原 和 則



代表理事専務
荒木田 裕 樹

[役員の一覧]

● 経営管理委員会

経営管理委員会会長（非常勤）	小野寺 敬 作
経営管理委員会副会長（非常勤）	後 藤 元 夫
経営管理委員（非常勤）	佐 藤 鋳 一
経営管理委員（非常勤）	浅 沼 清 一
経営管理委員（非常勤）	伊 藤 清 孝
経営管理委員（非常勤）	猪 股 岩 夫
経営管理委員（非常勤）	千 田 幸 男
経営管理委員（非常勤）	荻 谷 雅 行

● 理事会

代表理事理事長（常勤）	菅 原 和 則
代表理事専務（常勤）	荒木田 裕 樹
常務理事（常勤）	工 藤 孝 志

● 監事会

代表監事（非常勤）	小 川 節 男
常勤監事（常勤）	鈴 木 邦 彦
員外監事（非常勤）	穀 田 有 一

（令和4年6月30日現在）

● 当会のプロフィール

店舗・会員数等

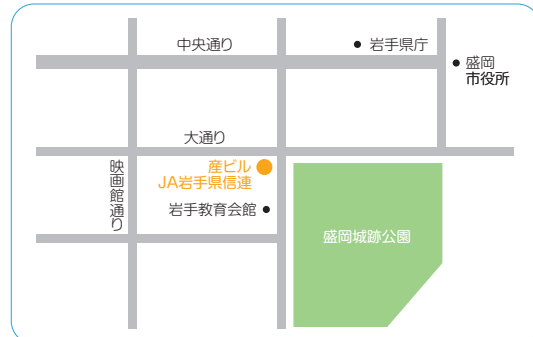
[店舗]

店舗名	所在地	代表電話番号
本所	盛岡市大通一丁目2番1号	019-626-8700

[会員数]

資格	令和2年度	令和3年度
正会員	21会員	21会員
准会員	61会員	61会員
合計	82会員	82会員

access

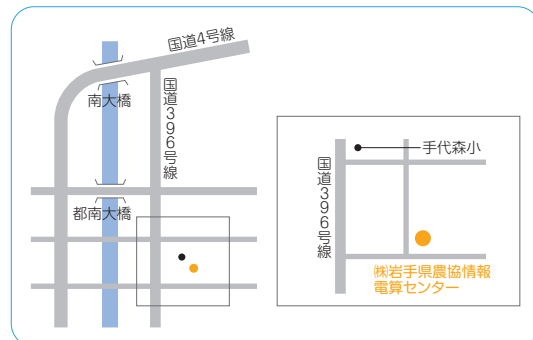


[子会社等]

名称	株式会社 岩手県農協情報電算センター
所在地	盛岡市黒川7地割19番地
設立年月日	昭和53年4月14日
資本金	440百万円
当会出資比率	26.1%
業務内容	電算機処理の受託およびシステム開発

注) 関連法人等に対する投資の金額並びに当該投資に対して持分法を適用した場合の投資の金額および投資利益の金額の重要性が乏しいことから、令和4年3月における個別財務諸表への注記を省略しており、連結貸借対照表等いわゆる連結財務諸表については、作成していません。

access



[自動化機器設置状況]

	台数
県内JA設置ATM	177
当会設置ATM	3
合計	180

(令和4年3月31日現在)

[会計監査人の名称]

みのり監査法人 (令和4年6月現在) 所在地 東京都港区

[特定信用事業代理業者の状況]

該当する取引はありません。



● 当会のプロフィール

当会のあゆみ（暦年）

昭 和

- 22年 「農業協同組合法」公布
- 23年 当会設立
- 29年 農林漁業金融公庫資金業務取扱開始
- 37年 産業会館落成に伴い本所事務所移転
- 38年 住宅金融公庫資金業務取扱開始
- 39年 全国農協貯金者保護制度発足
- 41年 内国為替業務開始
- 45年 盛岡手形交換所に代理交換加盟
- 49年 全国農協信用事業相互援助制度発足
- 51年 当会年度末貯金残高1,000億円達成
- 53年 雇用促進事業団の財形進学融資業務受託
国民金融公庫の進学資金貸付業務受託
- 54年 全国銀行内国為替制度加盟
- 55年 当会年度末貯金残高2,000億円達成
- 56年 事務センター完成、オンラインシステム稼動
- 57年 現金自動支払機（CD）稼動
- 58年 協同クレジットカード（JAカード）取扱開始
- 59年 県下農協貯金5,000億円達成記念並びに組合金融躍進大会開催
江刺支所を水沢支所に統合。平成8年まで段階的に13支所を統廃合
- 60年 全国農協貯金ネットサービス稼動
- 61年 自由金利型定期貯金の取扱開始
当会年度末貯金残高3,000億円達成
- 62年 岩手銀行とのCDオンライン提携開始
- 63年 マイカーローン「ウイング」発売

平 成

- 1年 レディースプラン「ほほえみ」発売
- 2年 都銀等との業態間CDオンライン提携（MICS）加盟
当会年度末貯金残高4,000億円達成
- 3年 外貨両替業務取扱開始
- 4年 当会年度末貯金残高5,000億円達成
CIの展開 愛称「JA」の採用
- 6年 国債窓口販売業務取扱開始（自己窓販）
- 8年 信用新オンラインシステム稼動
支所閉所による本所集中体制の実現並びに本所1階店舗開設
- 9年 会内LAN稼動
- 10年 当会創立50周年記念式典開催
JAバンクの導入
- 11年 投信販売業務取扱開始
- 12年 県内イントラネット稼動
- 13年 経営管理委員会制度導入
JAグループ貯金1兆254億円達成
JAネットバンクサービス開始

- 14年 JAバンク基本方針に基づく「JAバンク岩手県本部」の設置
郵便貯金とのATM提携
- 16年 JASTEMシステム稼動（農協系統全国統一オンラインシステム）
JAバンク岩手ローンセンター開設
JAバンク岩手事務集中センター開設
- 17年 決済用貯金取扱開始
システムサービサー岩手営業所開設
セブン銀行とのATM提携
- 18年 新JAカード取扱開始
- 19年 JAいわてグループ経営健全化計画（再発防止策）策定
JAバンク岩手農業金融センター開設
- 20年 3地区のJA合併に伴う財務支援の実施
- 21年 自己資本増強の実施
農林中央金庫の増資への対応
- 22年 JAバンク岩手年金センター・同人材育成センター開設
米戸別所得補償支払いへの対応
- 23年 東日本大震災の発生および復興支援対応
JASTEM次期システム稼動
県下JA貯金1兆円達成
- 24年 震災特例支援スキームに基づく、資本注入の対応
JAバンク岩手ローンセンターによる特定信用事業代理業の開始
- 25年 CS改善プログラム導入
コンビニATM（LANs、e-net）提携
- 26年 県下JA全渉外担当者、全店舗にタブレット端末導入
法人JAネットバンクサービス開始
JAバンク岩手アカデミー研修施設設置
- 27年 JAバンクでんさいサービス開始
夏期・年末キャンペーン「ちょリスでGO！」発売
農協改革に伴うJAバンク自己改革を決定
- 28年 中央会・連合会の共通機構として「JAいわてグループ農業担い手サポートセンター」を設置
信用事業強化計画の遂行による優先出資の全額消却
経営健全化計画の前倒し達成による劣後ローン全額返済
- 29年 JA岩手中央酪の信用事業を譲受
定期積金「カナエール」発売
- 30年 「JAいわてグループ経営健全化計画」の達成承認
岩手県中小企業家同友会と包括連携協定締結
- 31年 自己資本増強の実施
当会創立70周年記念誌発刊
第18次経営3か年計画スタート

令 和

- 1年 会計監査人による監査開始
- 2年 新型コロナウイルス感染症対策としてBCP対応オフィスによる遠隔勤務の開始
- 3年 JAバンク優遇プログラム導入

このディスクロージャー誌は、農業協同組合法第54条の3に基づき作成しておりますが、農業協同組合法施行規則における各項目は以下のページに記載しております。

単体開示項目（農業協同組合法施行規則第204条関連）……………ページ

1 概況および組織に関する事項	
（1）業務の運営の組織……………	6、94
（2）理事、経営管理委員および監事の氏名および役職名……………	95
（3）会計監査人の名称……………	96
（4）事務所の名称および所在地……………	96
（5）特定信用事業代理業者に関する事項……………	96
2 主要な業務の内容	
（1）主要な業務の内容……………	26～34
3 主要な業務に関する事項	
（1）直近の事業年度における事業の概況……………	9～14
（2）直近の5事業年度における主要な業務の状況……………	54
a 経常収益	
b 経常利益又は経常損失	
c 当期剰余金	
d 出資金および出資口数	
e 純資産額	
f 総資産額	
g 貯金等残高	
h 貸出金残高	
i 有価証券残高	
j 単体自己資本比率	
k 剰余金の配当の金額	
l 職員数	
（3）直近の2事業年度における事業の状況	
a 主要な業務の状況を示す指標……………	55～57
b 貯金に関する指標……………	58
c 貸出金等に関する指標……………	59～63
d 有価証券に関する指標……………	64～66
4 業務の運営に関する事項	
（1）リスク管理の体制……………	91～92
（2）法令遵守の体制……………	84
（3）中小企業の経営の改善および地域の活性化のための取り組みの状況……………	21
（4）苦情処理措置および紛争解決措置の内容……………	89
5 直近の2事業年度における財産の状況に関する事項	
（1）貸借対照表、損益計算書および剰余金処分計算書 又は損失金処理計算書……………	36～50
（2）債権にかかる額およびその合計額……………	62
a 破産更生債権およびこれらに準ずる債権に該当する債権	
b 危険債権に該当する債権	
c 三月以上延滞債権に該当する債権	
d 貸出条件緩和債権に該当する債権	
（3）元本補填契約のある信託に係る債権に関する事項……………	62
（4）自己資本の充実の状況……………	68～82
（5）取得価額又は契約価額、時価および評価損益……………	64～66
a 有価証券	
b 金銭の信託	
c テリバティブ取引	
d 金融等デリバティブ取引	
e 有価証券関連店頭デリバティブ取引	
（6）貸倒引当金の期末残高および期中の増減額……………	63
（7）貸出金償却の額……………	63
（8）会計監査人の監査を受けている旨……………	50

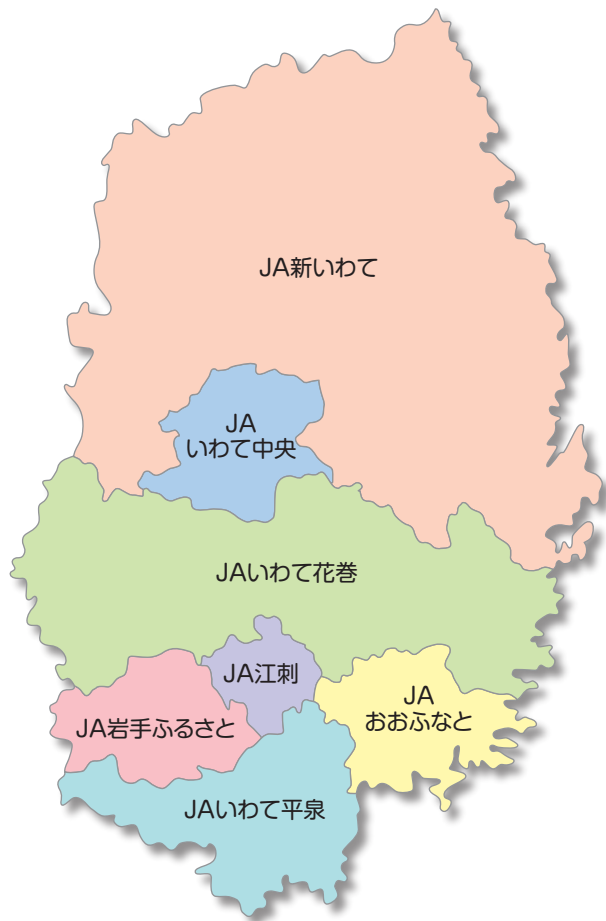
その他重要な事項（農業協同組合法施行規則第207条）

役員等の報酬体系……………	52～53
---------------	-------

JAバンク岩手のネットワーク

県内JA数	7JA
店舗数	68店舗
移動店舗車両配置JA	JA新しいわて JAいわて花巻 JA岩手ふるさと JAおおふなと

令和4年6月30日現在
※本所・本店を含み同一建物内の店舗を1とする。



様々な情報を満載！ JAバンク岩手の公式サイト

JAバンク岩手の概要や、県内JAのお取扱商品・サービス等といったJAバンク岩手の各種情報が、インターネットでご覧いただけます。また、パソコンや携帯電話を利用して貯金残高・入出金明細の照会、振込、振替ができる「JAネットバンク」など、各種メニューへのリンクも充実しています。



<https://www.jaiwate.or.jp/jabank/>





JA岩手県信連の現況

JA岩手県信連 総務企画部
〒020-0022 盛岡市大通一丁目2番1号
TEL 019-626-8700
URL <https://www.jaiwate.or.jp/jabank/shinren>

令和4年7月発行
表紙：幸田の棚田(花巻市)

